



**Konsultacje projektu**  
**„Strategii rozwoju gminy Jezewo”**  
**1.10 – 7.11.2021**

**Materiał informacyjny o Projekcie Strategii**  
**Wójt Gminy Jezewo – Maciej Rakowicz**

## Co to jest strategia rozwoju lokalnego?

„Strategia rozwoju” - ogół działań, które muszą być podjęte dla osiągnięcia zamierzonych celów rozwoju – te cele rozwoju wynikają z oczekiwanej przez nas wizji rozwoju naszej gminy

## Co to jest wizja rozwoju gminy?

**Wizja rozwoju gminy** – to stan rozwoju naszej gminy, jaki docelowo chcielibyśmy osiągnąć

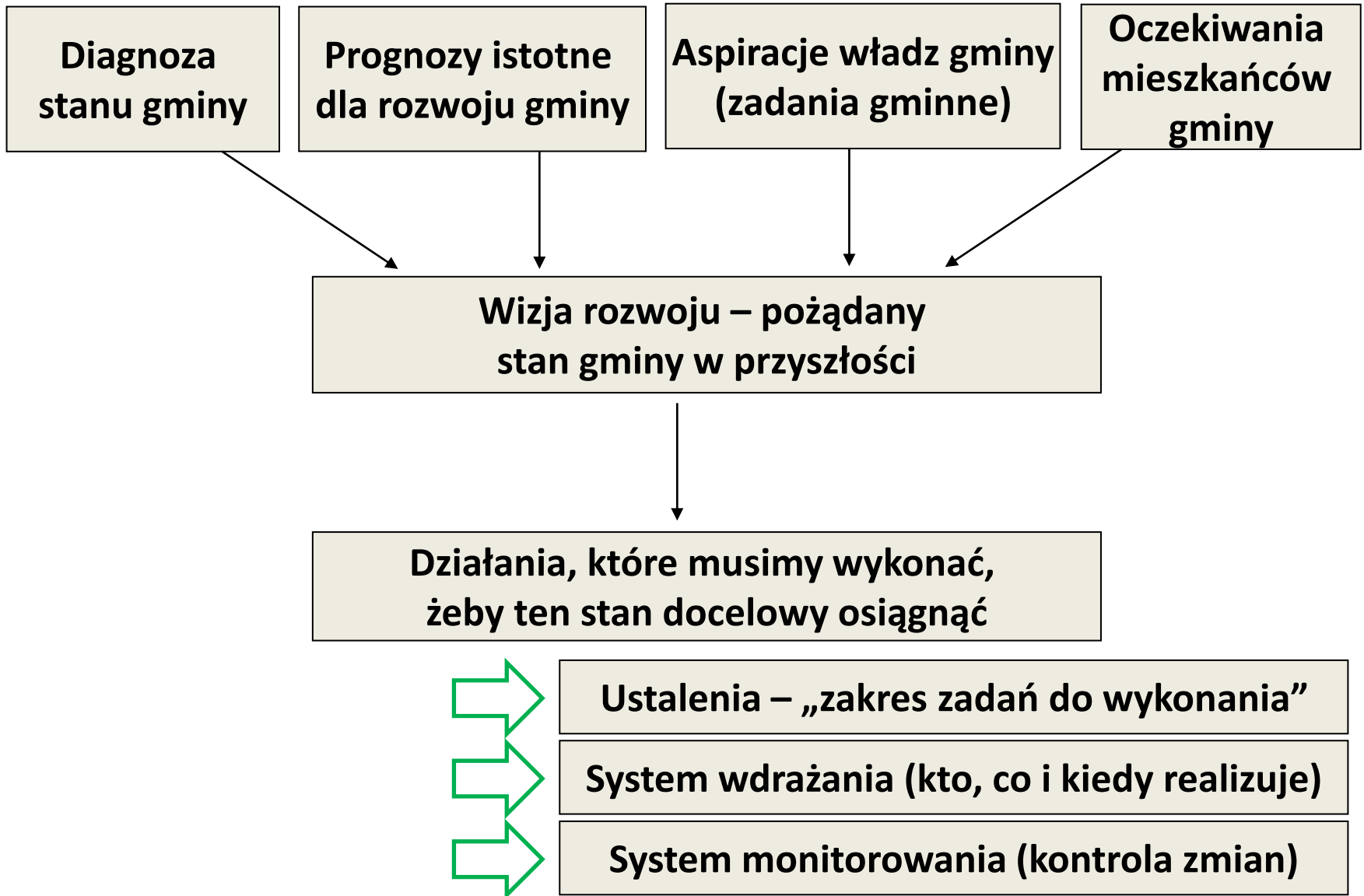
## W jaki sposób wyznacza cele rozwoju gminy?

**Cele rozwoju** - wyznacza się poprzez analizę uwarunkowań rozwoju (zarówno wewnętrznych jak i zewnętrznych), uwzględniając prognozy rozwoju dla naszej gminy oraz nasze aspiracje – zarówno władz, jak i mieszkańców gminy

Cele wyznacza się w sposób, który umożliwia wykorzystanie istniejących szans i minimalizację zagrożeń

- Uwarunkowania wewnętrzne – to potencjał naszej gminy, nasze zasoby, walory, ale także nasze słabe strony
- Uwarunkowania zewnętrzne – to czynniki, które wpływają na rozwój naszej gminy ale są od nas niezależne

# Jak konstruowana jest strategia rozwoju gminy?



# Podstawy prawne tworzenia strategii rozwoju gminy

**Strategia rozwoju gminy jest sporządzana na podstawie ustawy o samorządzie gminnym, ale wiele istotnych uwarunkowań dla jej tworzenia wynika także z ustawy o zasadach prowadzenia polityki rozwoju**

*Przepisy te odnoszą się do:*

- *Obligatoryjnej zawartości strategii*
- *Trybu formalno-prawnego sporządzania strategii gminnej*

**Strategia rozwoju gminy jest przyjmowana uchwałą Rady Gminy**

**Strategia naszej gminy zakłada horyzont obowiązywania na rok 2030**

**Strategia rozwoju gminy musi zachowywać zgodność ze strategią rozwoju województwa – ta zgodność jest badana przez Zarząd Województwa, który wydaje w tej sprawie opinię**

**Strategia rozwoju gminy zawiera wnioski z diagnozy przygotowanej na potrzeby tej strategii, oraz określa w szczególności:**

- 1) cele strategiczne rozwoju w wymiarze społecznym, gospodarczym i przestrzennym;
- 2) kierunki działań podejmowanych dla osiągnięcia celów strategicznych;
- 3) oczekiwane rezultaty planowanych działań, w tym w wymiarze przestrzennym, oraz wskaźniki ich osiągnięcia;
- 4) model struktury funkcjonalno-przestrzennej gminy;
- 5) ustalenia i rekomendacje w zakresie kształtowania i prowadzenia polityki przestrzennej w gminie;
- 6) obszary strategicznej interwencji określone w strategii rozwoju województwa, wraz z zakresem planowanych działań;
- 7) obszary strategicznej interwencji kluczowe dla gminy, jeżeli takie zidentyfikowano, wraz z zakresem planowanych działań;
- 8) system realizacji strategii, w tym wytyczne do sporządzania dokumentów wykonawczych;
- 9) ramy finansowe i źródła finansowania.

**Strategię rozwoju gminy sporządza się w formie tekstowej oraz graficznej zawierającej zobrazowanie treści, o których mowa w szczególności w pkt 4, 6 i 7.**

## Strategia jako „umowa na rzecz rozwoju gminy”

- Strategia rozwoju gminy jest więc swoistą „umową” **wszystkich interesariuszy rozwoju gminy** (mieszkańców, władzy samorządowej, przedsiębiorców, sektora pozarządowego, ew. innych) w zakresie wspólnego wytyczenia celów rozwoju gminy, określenia za pomocą jakich działań te cele zamierzamy zrealizować i pewnym nieformalnym zobowiązaniem, że wszyscy zainteresowani będą prowadzić działania na rzecz osiągnięcia tych celów.
- Posiadanie przez gminę strategii powoduje, że mieszkańcy gminy i przedsiębiorcy działający na jej terenie są świadomi jakich działań ze strony władz swojej gminy mogą się spodziewać – dzięki strategii działania władz gminy są dużo bardziej przewidywalne i przejrzyste. Mieszkańcy nie są więc zaskakiwani działaniami władz gminy – bo władze przyjmując strategię zobowiązały się do realizacji określonego w niej kierunku rozwoju gminy.

# Czym nie jest strategia rozwoju gminy?

- **strategia nie jest wieloletnim precyzyjnym planem rozwoju**
  - strategia cechuje się ogólnością i elastycznością zapisów,
  - dla celów nie określa dokładnych terminów realizacji, wskazując jedynie konieczność ich realizacji,
  - strategia zawiera zapisy wszystkich działań potrzebnych dla prawidłowego rozwoju gminy bez względu na to, czyimi są one zadaniami własnymi lub w których leżą kompetencjach
- **strategia nie jest prawem miejscowym**

nikt nie może domagać się podjęcia określonych działań powołując się na zapisy strategii - strategia jest tylko wyrazem woli i nieformalnym porozumieniem (nieformalnym zobowiązaniem) co do potrzeb realizacji pewnych działań, ale nie jest bezwarunkowym przyrzeczeniem, że zostaną one podjęte
- **strategia nie zawiera szczegółowych zapisów dotyczących rozwoju poszczególnych miejscowości**

celem strategii nie jest precyzowanie planów rozwoju dla poszczególnych miejscowości - strategia traktuje gminę jako „całość”

# Uspołecznienie w procesie tworzenia strategii rozwoju gminy

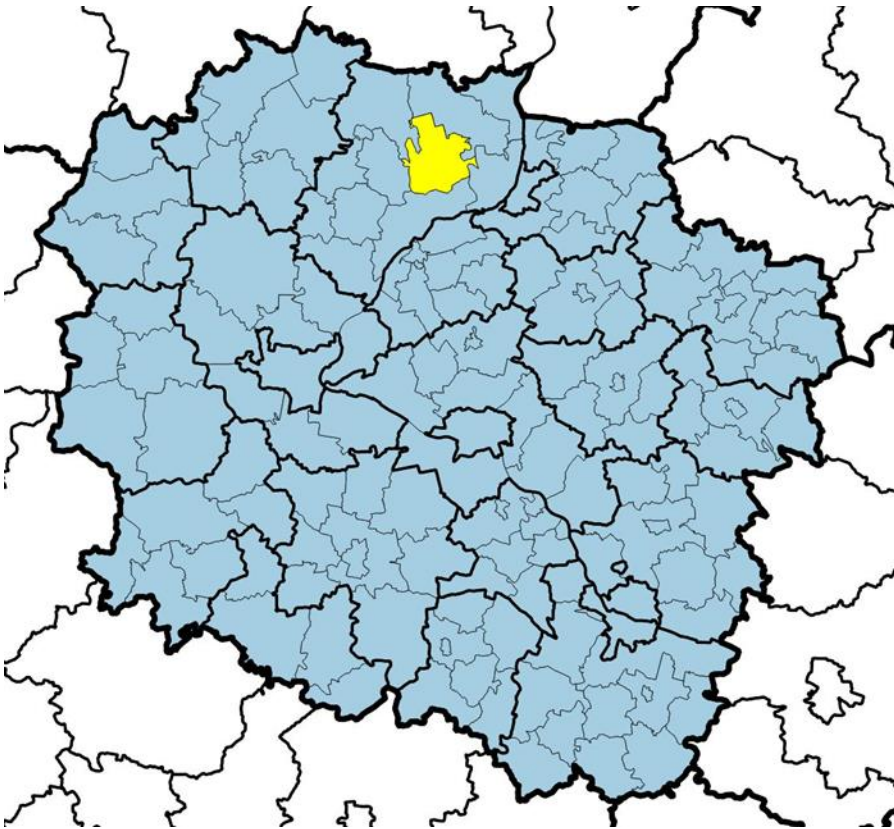
- Niezbędnym warunkiem formalnym tworzenia Strategii jest udział mieszkańców gminy w procesie jej tworzenia.
- Niezależnie od formalnego wywołania w roku 2020 przez Radę Gminy Jeżewo uchwały o sporządzeniu strategii (co wynikało ze zmiany przepisów w 2020 roku) rzeczywiste prace nad Strategią rozwoju gminy trwały od 2018 roku
- W tym czasie zorganizowano kilka spotkań konsultacyjnych (w czasie pandemii Covid-19 także spotkania on-line, zorganizowano specjalne spotkania dla młodzieży szkolnej) oraz przeprowadzono badania ankietowe, specjalnie dedykowane do trzech kategorii mieszkańców: ankietę „ogólną” (do gospodarstw domowych), ankietę dla Seniorów, ankietę dla młodzieży – łącznie we wszystkich formach konsultacji uczestniczyło kilkuset mieszkańców gminy Jeżewo, a zebrane informacje, uwagi i wnioski miały duży wpływ na ostateczny kształt naszej Strategii

Gmina Jezewo jest jedną ze 144 gmin województwa, w tym jedną z 92 gmin wiejskich województwa.

Gmina zajmuje powierzchnię **15646 ha** i jest zamieszkiwana przez **8074 osoby** (2019 r., wg GUS).

Wartości te lokują gminę odpowiednio na 38. oraz na 63. pozycji wśród 144 gmin województwa. Pod względem liczby mieszkańców wiejskich gmina lokuje się na 31. pozycji w województwie.

Powierzchnia gminy stanowi poniżej 0,9% powierzchni województwa. Ludność gminy to około 0,4% ludności województwa.

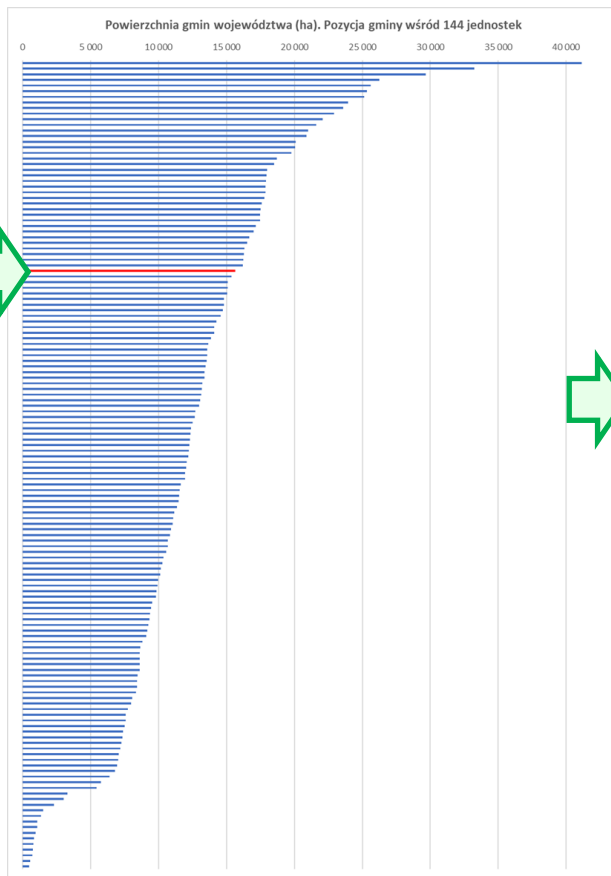




# Gmina Jeżewo na tle województwa kujawsko-pomorskiego

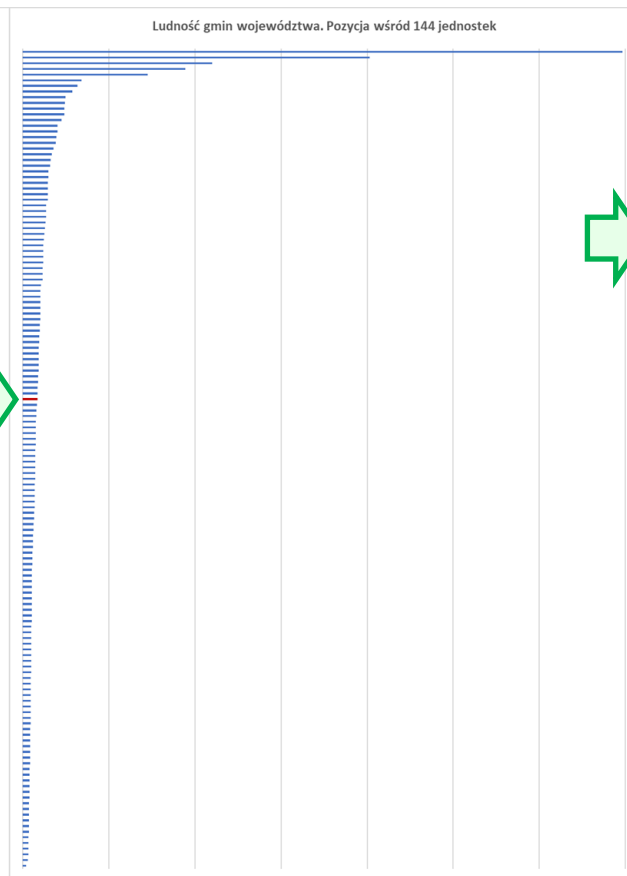
## Powierzchnia

38/144



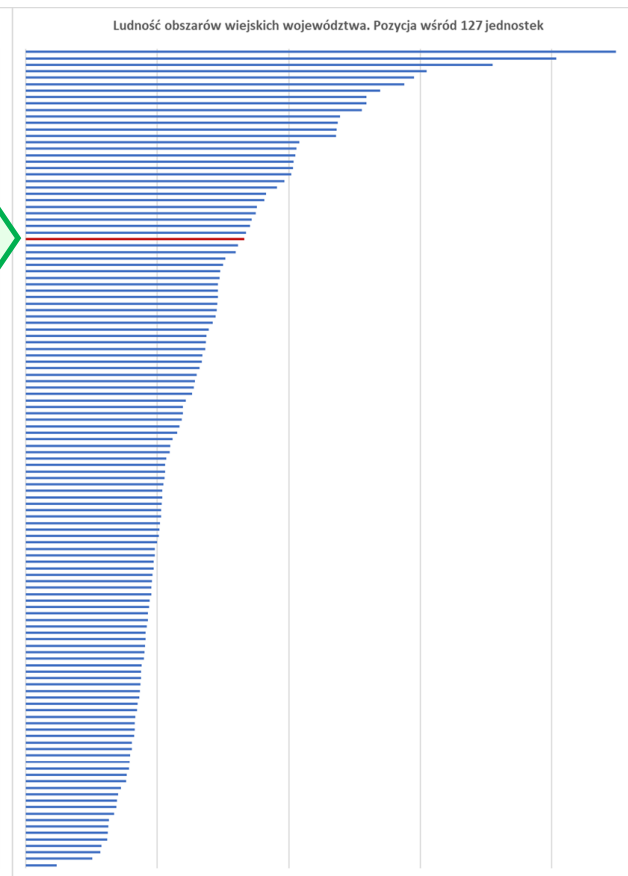
## Ludność ogółem

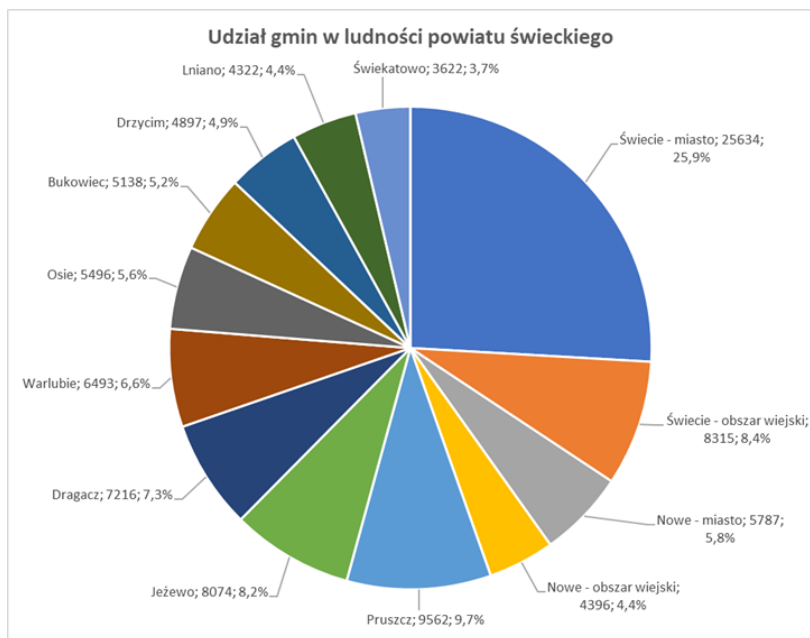
63/144



## Ludność wiejska

31/127





**Tabela. Powierzchnia i ludność gminy na tle powiatu świeckiego (2019)**

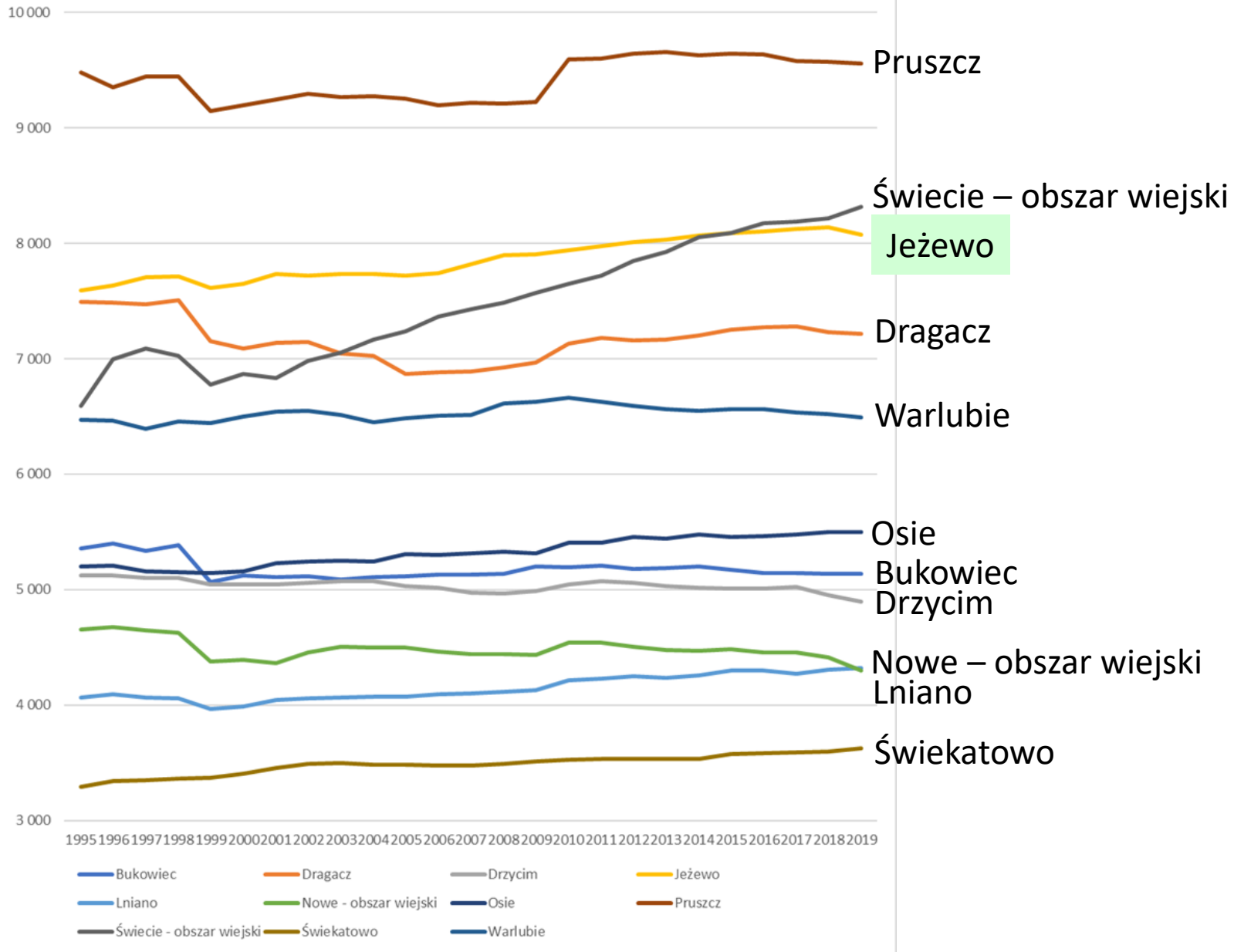
| Jednostka                       | Powierzchnia (ha) | Ludność | Ludność wiejska | Udział w powierzchni (%) | Udział w ludności (%) | Udział w ludności wiejskiej (%) | Lokata pod względem powierzchni | Lokata pod względem liczby ludności | Lokata pod względem liczby ludności wiejskiej |
|---------------------------------|-------------------|---------|-----------------|--------------------------|-----------------------|---------------------------------|---------------------------------|-------------------------------------|---|
| Powiat świecki                  | 147 418           | 98 952  | 67 531          | 100,0                    | 100,0                 | 100,0                           | -                               | -                                   | -   |
| Bukowiec                        | 11 100            | 5 138   | 5 138           | 7,5                      | 5,2                   | 7,6                             | 7                               | 8                                   | 7   |
| Dragacz                         | 11 181            | 7 216   | 7 216           | 7,6                      | 7,3                   | 10,7                            | 6                               | 5                                   | 4   |
| Drzycim                         | 10 841            | 4 897   | 4 897           | 7,4                      | 4,9                   | 7,3                             | 8                               | 9                                   | 8   |
| Jeżewo                          | 15 646            | 8 074   | 8 074           | 10,6                     | 8,2                   | 12,0                            | 4                               | 4                                   | 3   |
| Lniano                          | 8 839             | 4 322   | 4 322           | 6,0                      | 4,4                   | 6,4                             | 10                              | 10                                  | 10  |
| Nowe - gmina razem              | 10 671            | 10 183  | 4396            | 7,2                      | 10,3                  | 0,0                             | 9                               | 2                                   | 9   |
| <i>Nowe - miasto</i>            | 357               | 5 787   | -               | 0,2                      | 5,8                   | 0,0                             | -                               | -                                   | -   |
| <i>Nowe - obszar wiejski</i>    | 10 314            | 4 396   | -               | 7,0                      | 4,4                   | 6,5                             | -                               | -                                   | -   |
| Osie                            | 20 904            | 5 496   | 5 496           | 14,2                     | 5,6                   | 8,1                             | 1                               | 7                                   | 6   |
| Pruszcz                         | 14 249            | 9 562   | 9 562           | 9,7                      | 9,7                   | 14,2                            | 5                               | 3                                   | 1   |
| Świecie - gmina razem           | 17 493            | 33 949  | 8315            | 11,9                     | 34,3                  | 0,0                             | 3                               | 1                                   | 2   |
| <i>Świecie - miasto</i>         | 1 187             | 25 634  | -               | 0,8                      | 25,9                  | 0,0                             | -                               | -                                   | -   |
| <i>Świecie - obszar wiejski</i> | 16 306            | 8 315   | -               | 11,1                     | 8,4                   | 12,3                            | -                               | -                                   | -   |
| Świekatowo                      | 6 383             | 3 622   | 3 622           | 4,3                      | 3,7                   | 5,4                             | 11                              | 11                                  | 11  |
| Wartlubie                       | 20 111            | 6 493   | 6 493           | 13,6                     | 6,6                   | 9,6                             | 2                               | 6                                   | 5   |

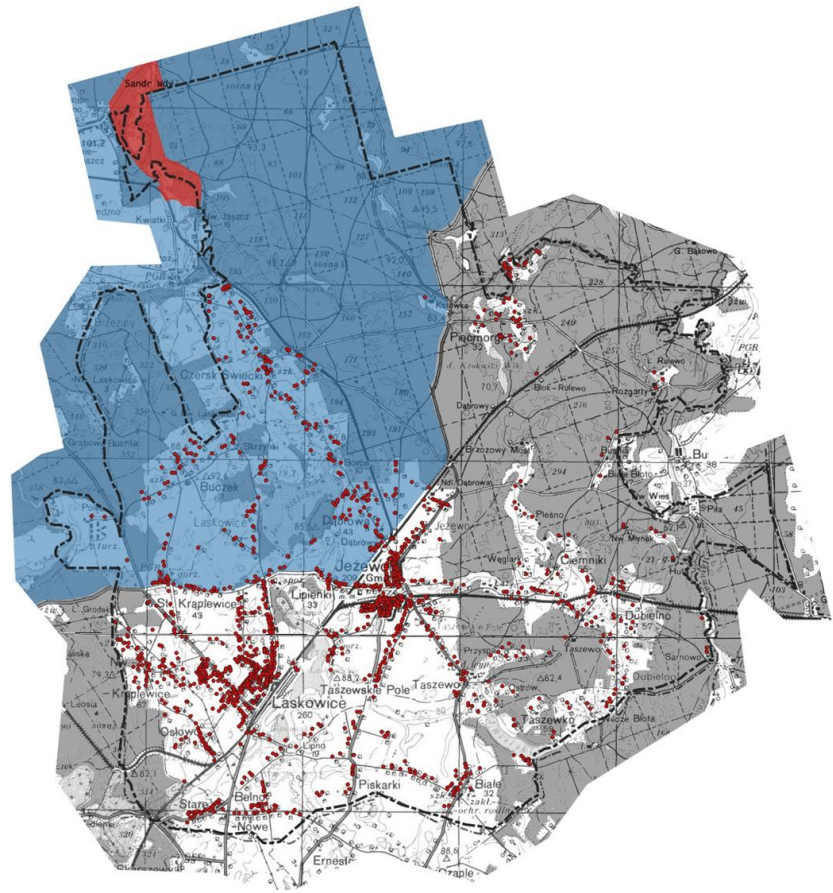
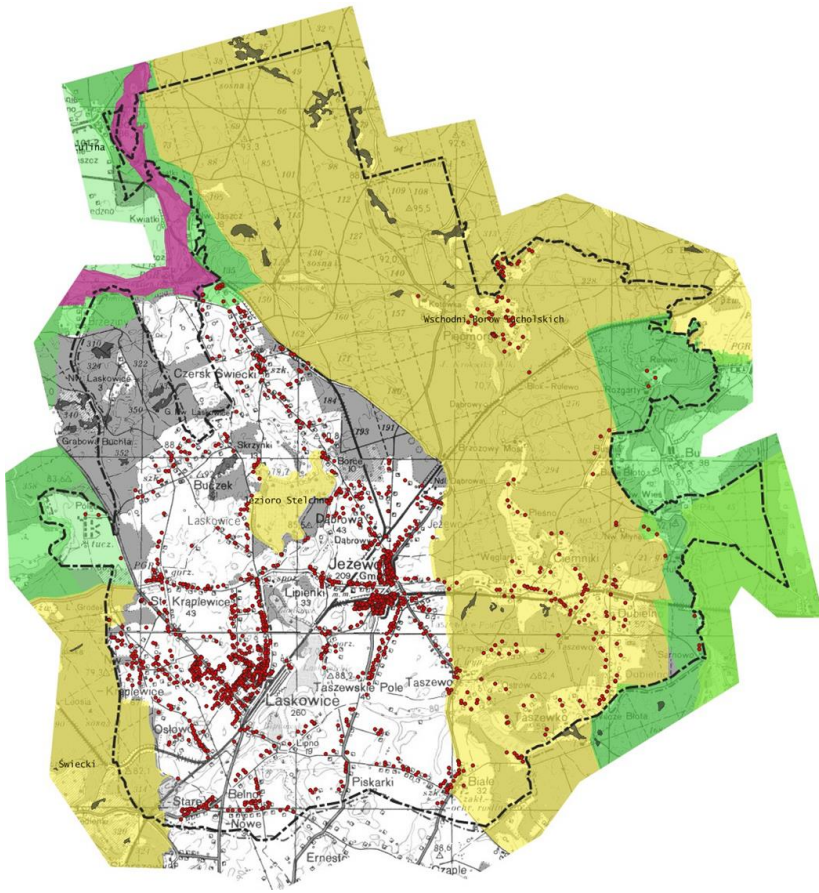
Źródło: Opracowanie własne na podstawie danych GUS

W powiecie świeckim gmina Jeżewo zajmuje 4. pozycję pod względem zajmowanej powierzchni i pod względem liczby mieszkańców ogółem i 3. pozycję pod względem liczby mieszkańców wiejskich. Udział gminy w powierzchni powiatu wynosi 10,6%, w ludności ogółem – 8,2%, ale w ludności wiejskiej aż 12%.

Ważnym uwarunkowaniem rozwoju gminy jest jej położenie w niedużej odległości od siedziby powiatu – Świecia, w niedużej odległości od dużego ośrodka miejskiego – Grudziądza oraz bardzo dobra dostępność w transporcie kolejowym największego miasta województwa – Bydgoszczy. Stwarza to wyjątkowo dobre warunki dojazdów do pracy, do szkół średnich oraz zaspokajania wszelkich potrzeb w zakresie usług.

### Zmiany liczby ludności na obszarach wiejskich powiatu świeckiego





Gmina wyróżnia się w systemie obszarów chronionych województwa kujawsko-pomorskiego.

Na mapie z lewej strony pokazano zasięgi: parków krajobrazowych i ich otulin (kolor zielony), obszarów chronionego krajobrazu (kolor żółty), zespołu przyrodniczo-krajobrazowego (kolor fioletowy) oraz rozmieszczenie zabudowy (punkty adresowe).

Na mapie z prawej strony pokazano zasięgi obszarów Natura 2000 – chronionych w ramach tzw. dyrektywy ptasiej (obszary specjalnej ochrony) – kolor niebieski i tzw. dyrektywy siedliskowej (specjalne obszary ochrony) – kolor czerwony oraz rozmieszczenie zabudowy (punkty adresowe).

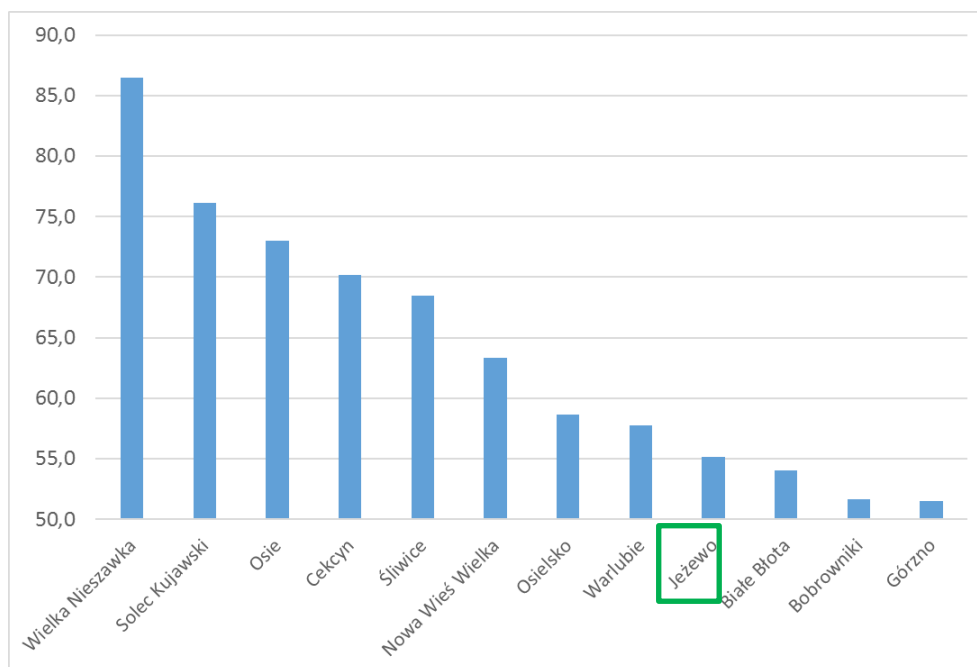
Źródło podkładu mapowego – usługa wms serwisu [www.geoportal.gov.pl](http://www.geoportal.gov.pl), źródło zasięgów obszarów chronionych - usługa wms GDOŚ, rozmieszczenie zabudowy wg CODGiK.

W strukturze użytkowania gruntów na tle wartości średnich dla województwa i dla powiatu gmina wyróżnia się znacznie wyższym udziałem lasów (zajmują ponad 55% powierzchni gminy – pod tym względem gmina wyróżnia się w województwie należąc do silniej zalesionych gmin; powiat ma wskaźnik zalesienia równy 37%, województwo – 24%), a tym samym znacząco niższym udziałem terenów rolnych – użytki rolne stanowią tylko około 35% powierzchni gminy (w powiecie – 53%, a w województwie – 67%).

Użytki rolne to tylko 35% powierzchni gminy (ale grunty orne – niespełna 30%). Przydatność rolnicza gruntów jest bardzo niska (gmina ma jeden z najniższych WjRPP w województwie – na poziomie około 52 pkt.).

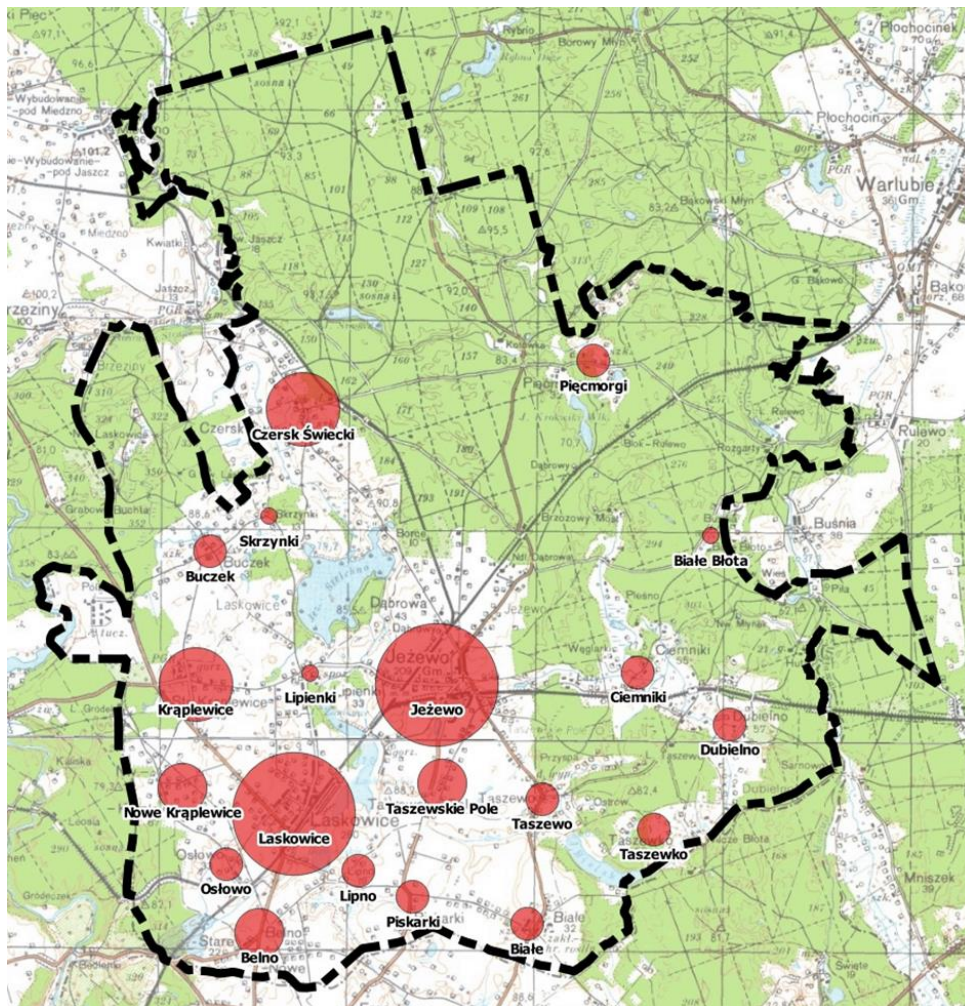
Najwyższa klasa gleb (poza zajmującą minimalne powierzchnie w Białym klasą II) to IIIa – jej skupienia występują w wielokacie wyznaczanym przez Jeżewo, Białe, Piskarki i Lipienki, ale i tu dominują gleby niższych klas (jedynie w Taszewskim Polu klasa IIIa przeważa – jest to miejscowość o najlepszej przydatności).

W przestrzeni gminy uwagę zwracają jeziora: Stelchno, Laskowickie, Zamkowe, Bielskie, Lipno. Zwłaszcza pierwsze z wymienionych wyróżnia się powierzchnią (ponad 150 ha) i wysoką klasą czystości wody.



**Rysunek. Gminy województwa kujawsko-pomorskiego, w których lasy stanowią ponad 50% powierzchni ogólnej**

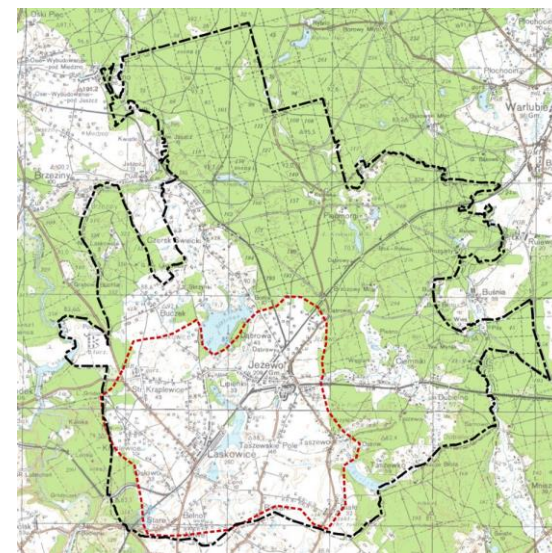
W gminie Jeżewo przeciętnie na 1 mieszkańca przypada 1,06 ha lasu  
Średnio w województwie jest to 0,2 ha

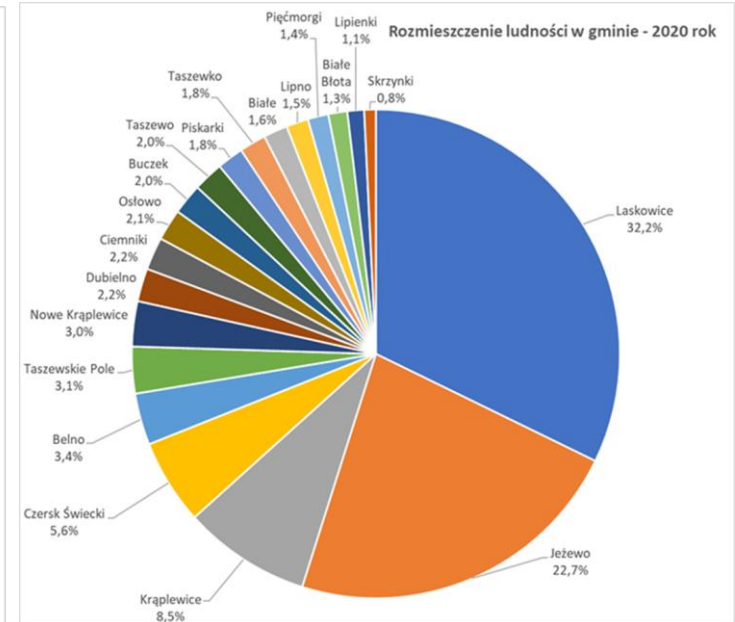


Cechą charakterystyczną użytkowania gruntów w gminie jest także skupienie lasów w jej północno-wschodniej części – wskutek czego zdecydowana większość ludności i ogółu zainwestowania gminy skupione są w stosunkowo niedużej części południowej.

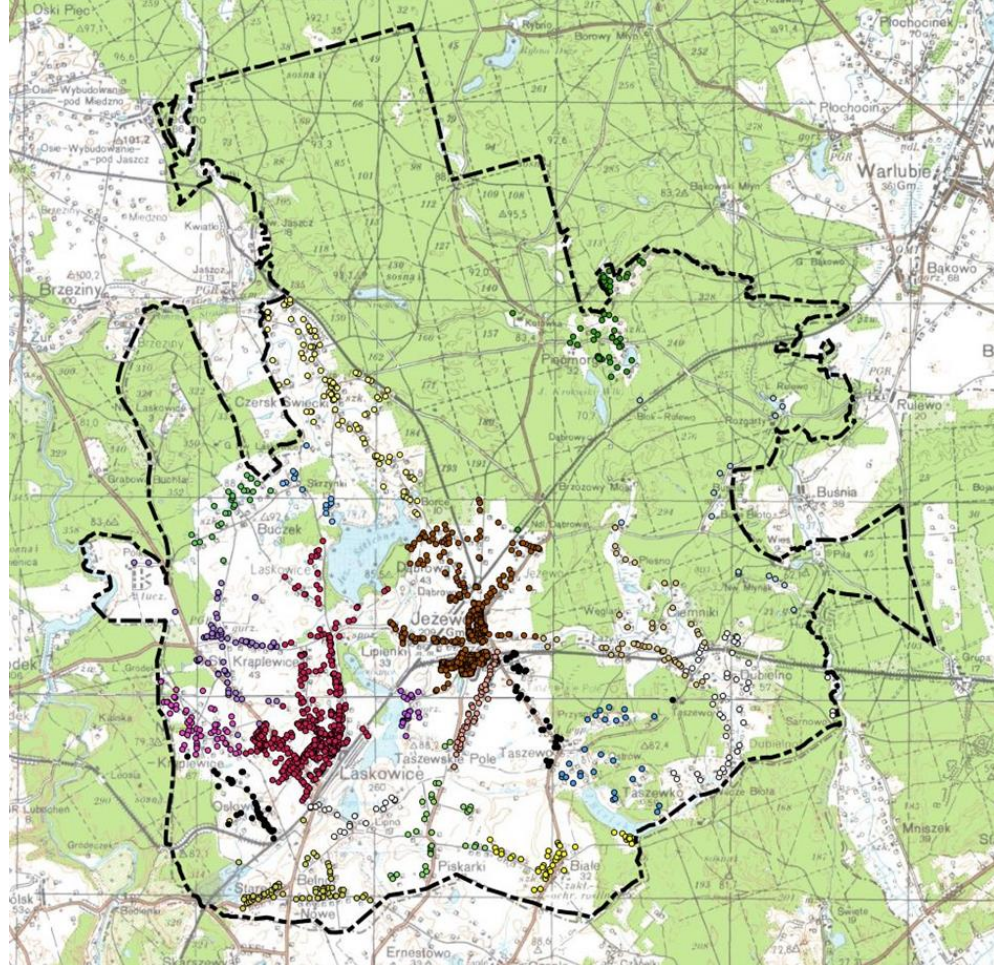
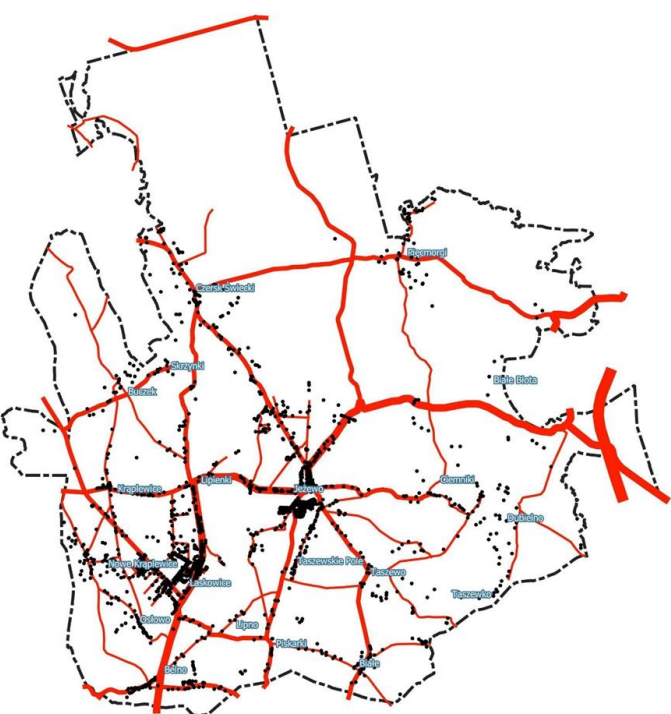
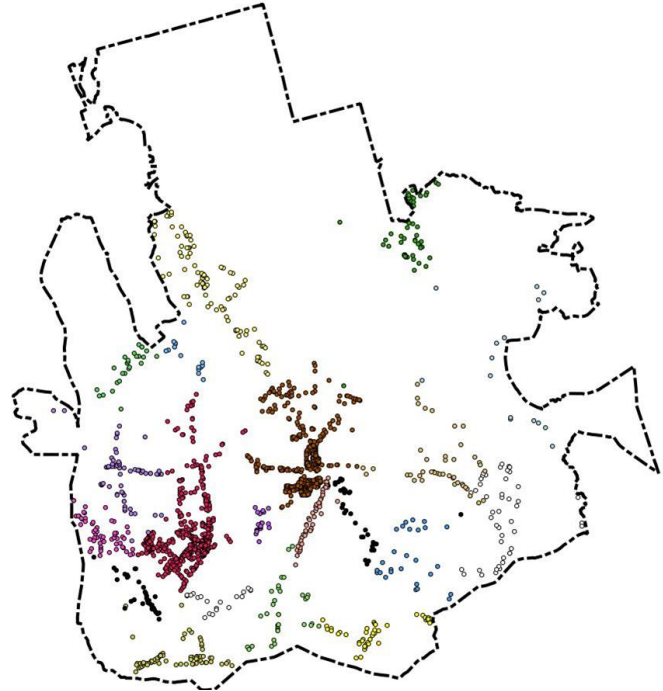
Rzeczywista intensywność zagospodarowania gminy jest więc znacznie wyższa, niż teoretycznie wskazywałaby na to dosyć duża powierzchnia gminy.

Na powierzchni około 44 km<sup>2</sup> zamieszkuje 83% ogółu ludności gminy. Gęstość zaludnienia wynosi tu około 150 osób/km<sup>2</sup>, jest więc (jak na standardy obszarów wiejskich) bardzo wysoka. Rejon oznaczony na mapie notuje maksymalne rozpiętości w kierunkach wschód-zachód i północ-południe około 8 km.





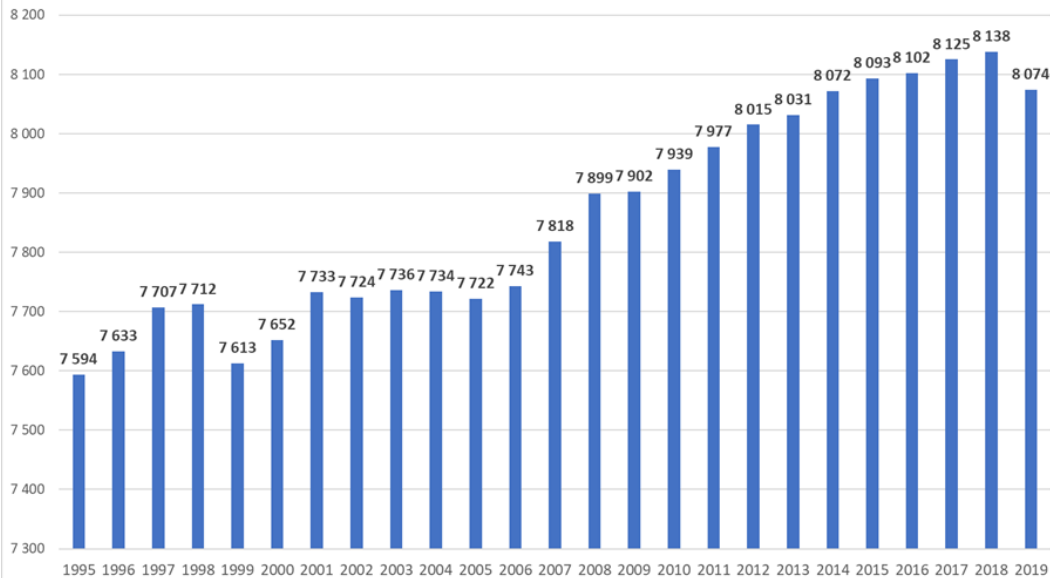
Sieć osadnicza gminy składa się z 20 miejscowości, z których dwie największe są obiektywnie bardzo duże (Laskowice – ponad 2,5 tys. mieszkańców, Jeżewo – ponad 1,8 tys.) i koncentrują łącznie prawie 55% ogółu ludności gminy. Aż 13 miejscowości liczy poniżej 20 mieszkańców, w tym cztery najmniejsze – poniżej albo około 100. Potencjał demograficzny większości miejscowości jest więc na tyle niewielki, że nie jest w stanie stymulować ich rozwoju społecznego (zagrożenie depopulacją) i gospodarczego (zbyt mały popyt na dobra i usługi). Cechą charakterystyczną rozkładu przestrzennego miejscowości w gminie jest ich koncentracja w części południowo-zachodniej, gdzie zamieszkuje zdecydowana większość mieszkańców gminy.



Rozmieszczenie punktów adresowych na tle lasów oraz sieci dróg. Przez teren gminy przebiega autostrada A1, ale za dostępność gminy z zewnątrz odpowiadają drogi wojewódzkie, drogi powiatowe i linie kolejowe. Jezew należy do gmin o najlepszej dostępności kolejowej w województwie.



Zmiany liczby ludności ogółem w gminie Jeżewo

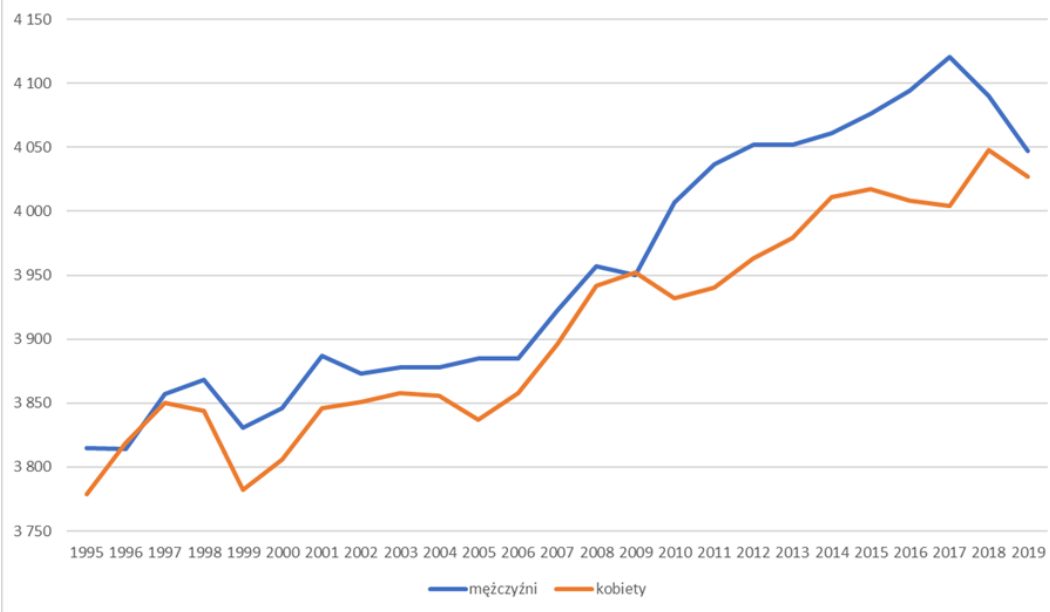


Ludność gminy Jeżewo przez ostatnie kilkanaście lat sukcesywnie się zwiększała.

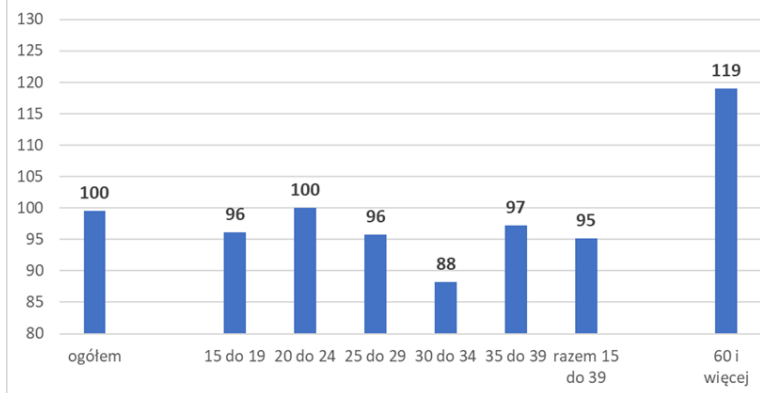
Przez cały czas występuje przewaga liczby mężczyzn nad liczbą kobiet.

To zagadnienie jest szczególnie ważne w grupie 15-39 lat, która odpowiada za wzrost demograficzny – duża nierównowaga będzie zagrażała zawieraniu związków i rodzeniu dzieci.

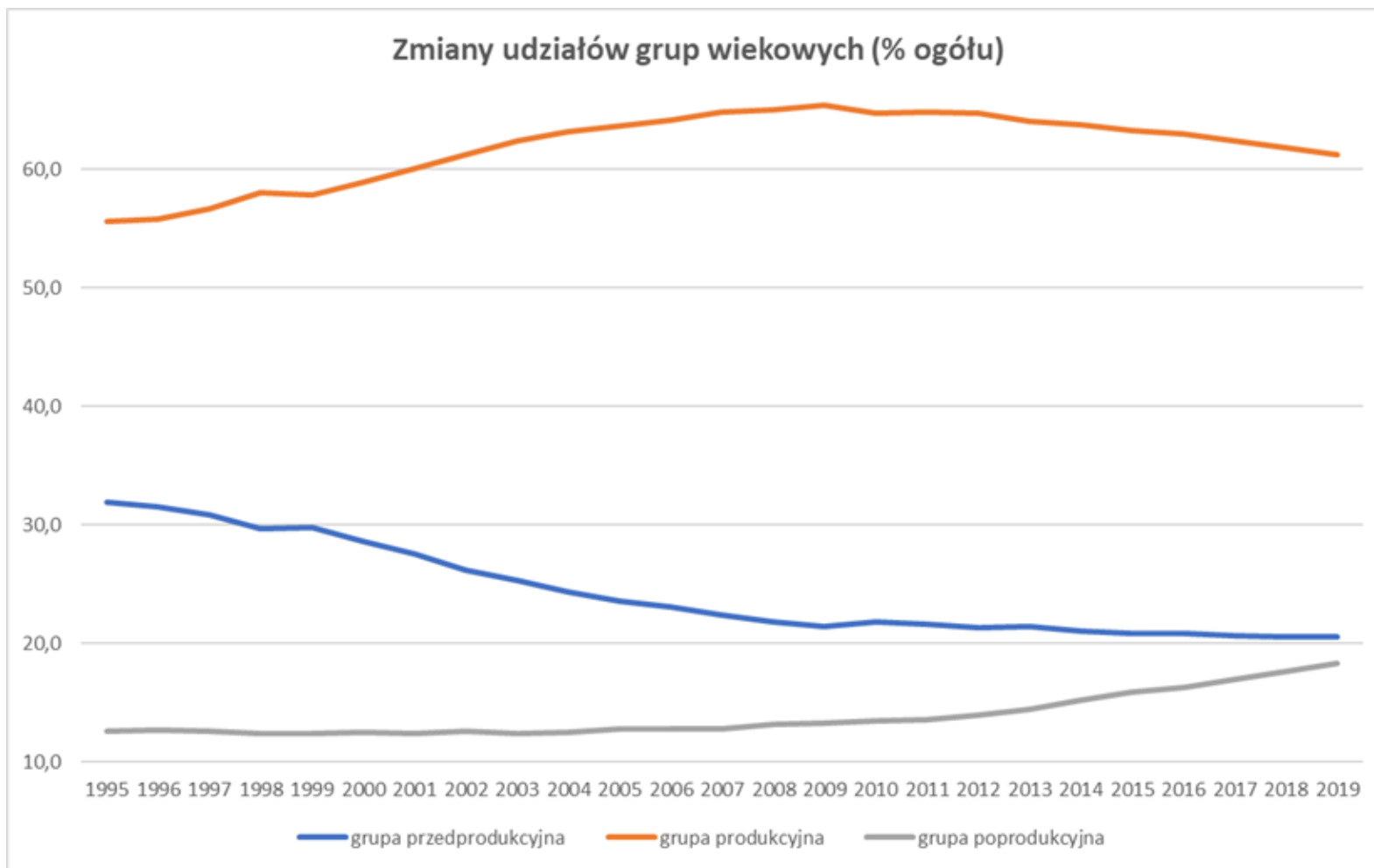
Zmiany liczby ludności ogółem



Wskaźnik feminizacji - liczba kobiet na 100 mężczyzn wg grup wiekowych (2019 rok)

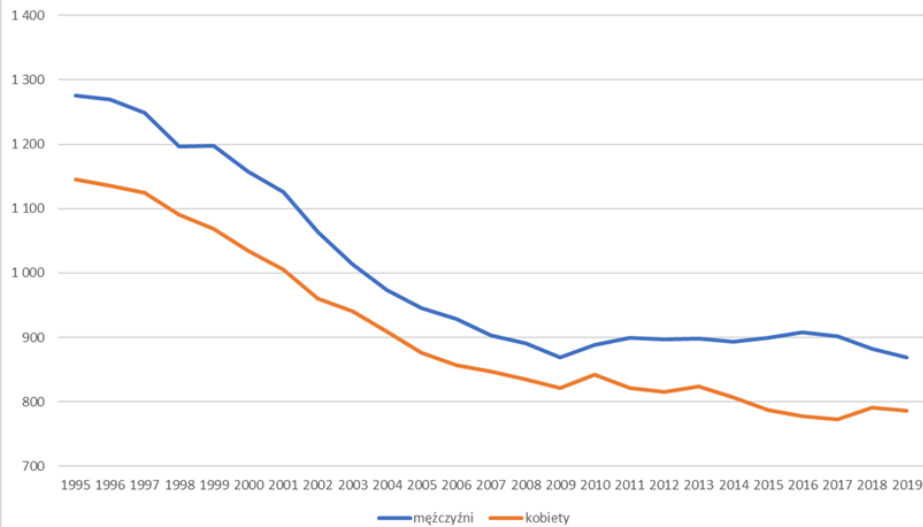


Wskaźnik uznawany w demografii za typowy („normalny”) to 100 do 104

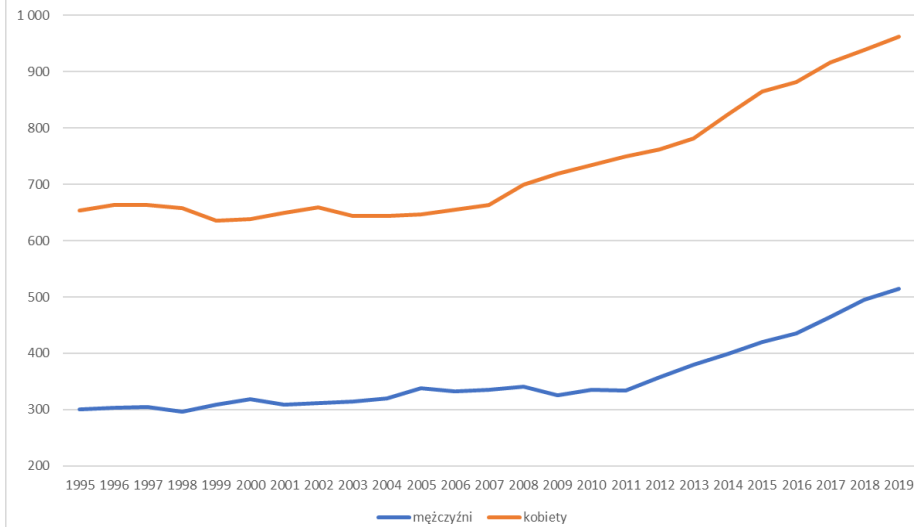


Spółeczność naszej gminy się starzeje. Jest to proces typowy dla wszystkich gmin. Polega na wzroście liczby i udziału ludności najstarszej przy spadku liczby i udziału dzieci i młodzieży.

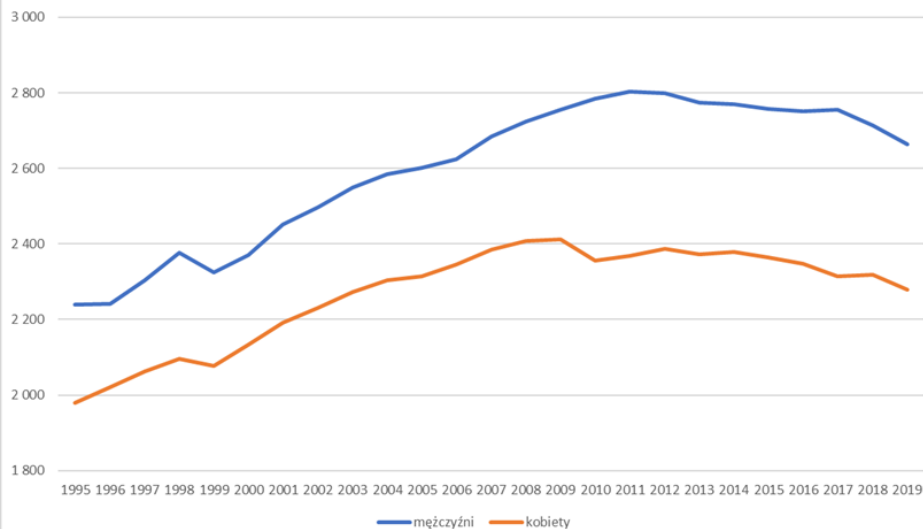
### Zmiany liczby ludności w wieku przedprodukcyjnym



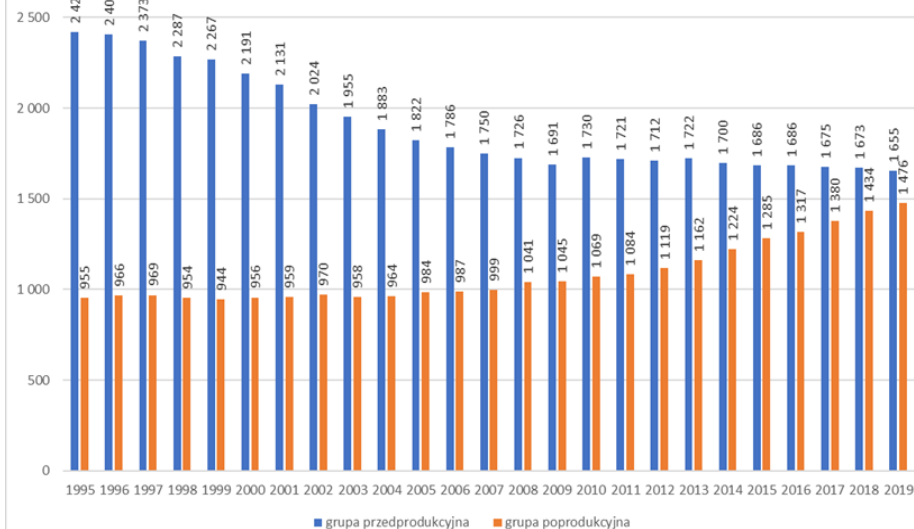
### Zmiany liczby ludności wieku poprodukcyjnym



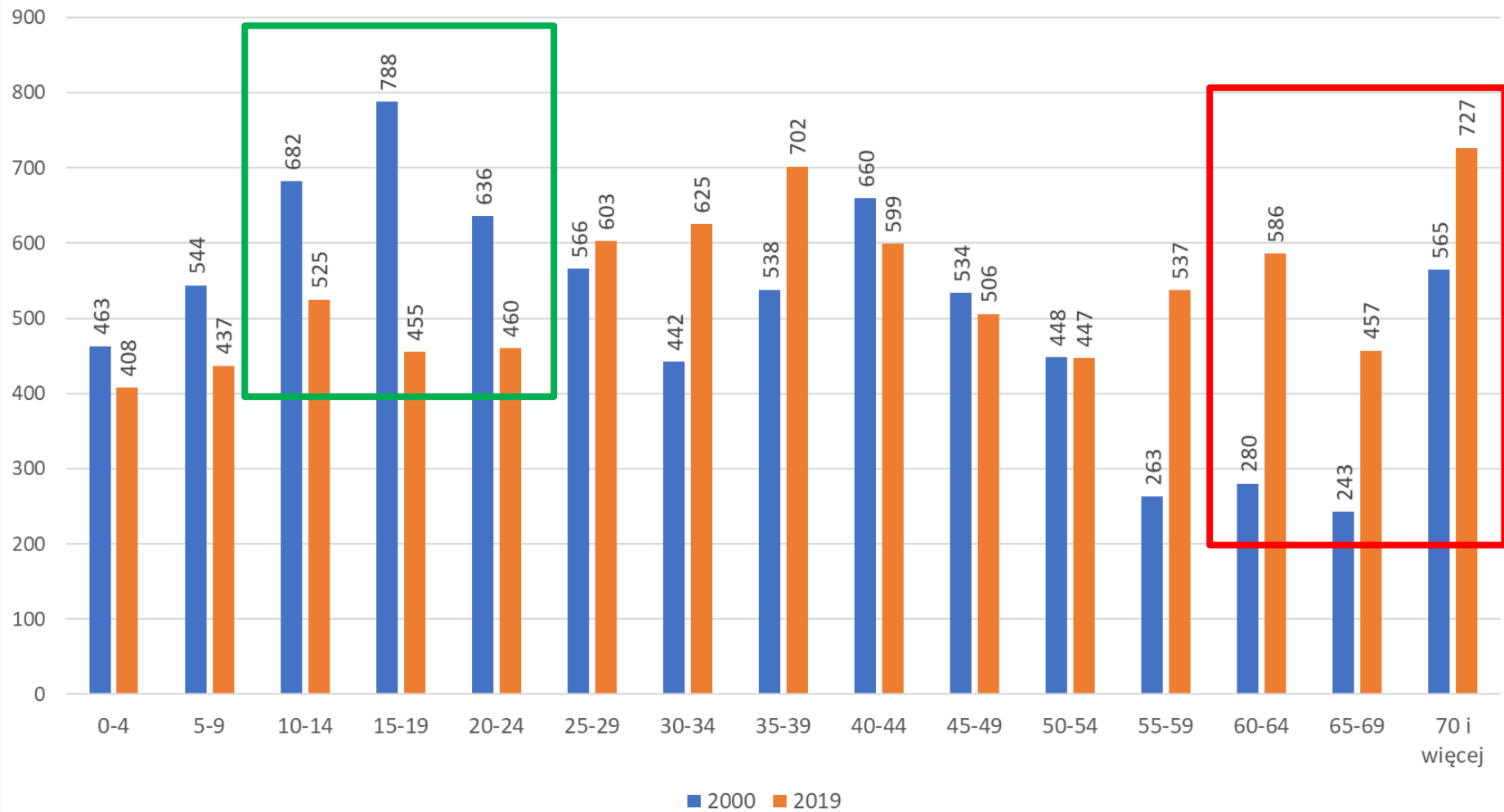
### Zmiany liczby ludności w wieku produkcyjnym



### Zmiany liczebności grup przed- i poprodukcyjnej



Porównanie liczebności grup wiekowych w roku 2000 i 2019



**Grupa wiekowa 10-24 lata**

**W 2010 - 2106 osób**

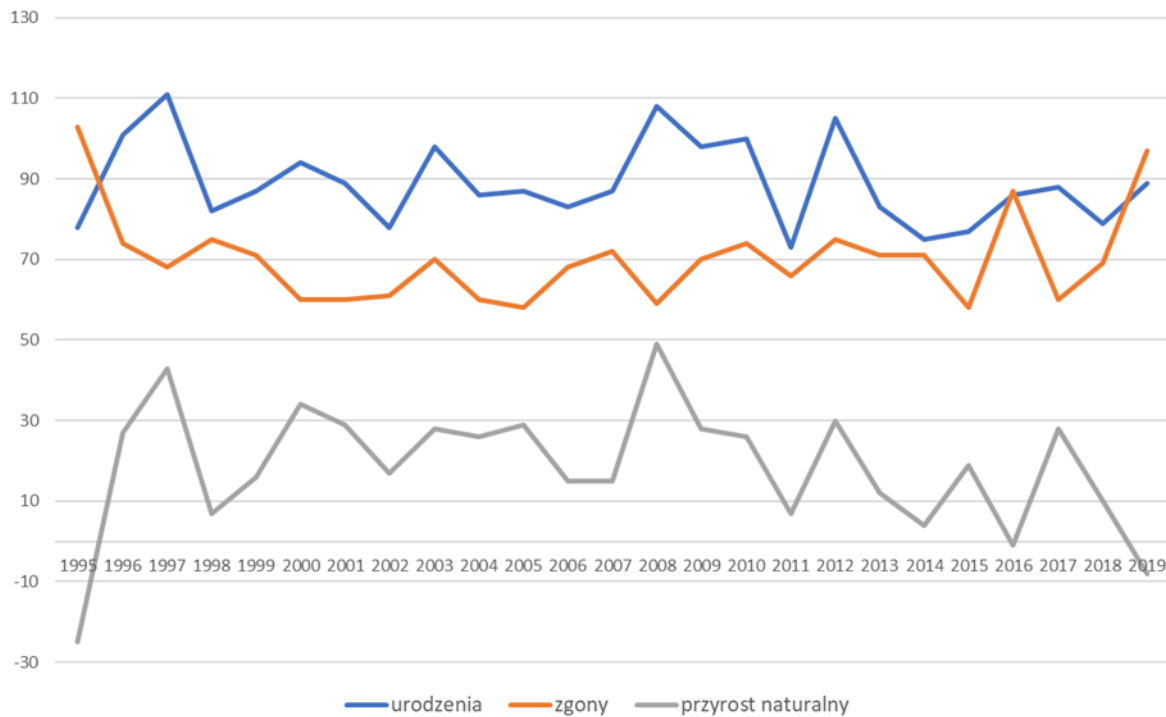
**W 2019 – 1440 osób**

**Grupa wiekowa ponad 60 lat**

**W 2010 - 1088 osób**

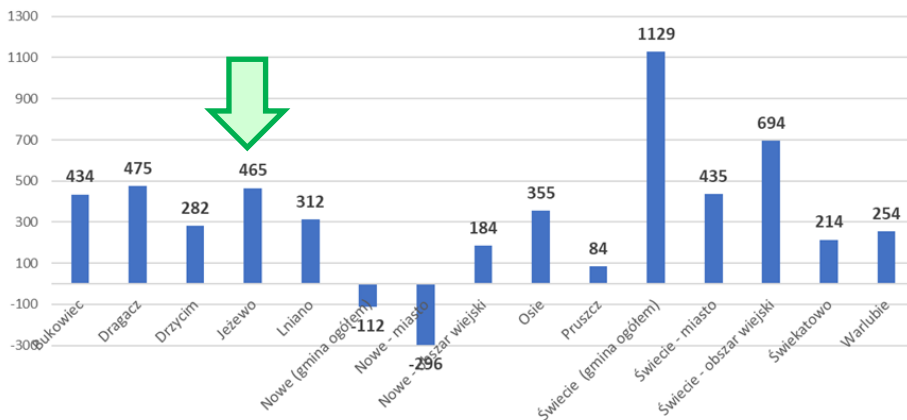
**W 2019 – 1770 osób**

## Ruch naturalny

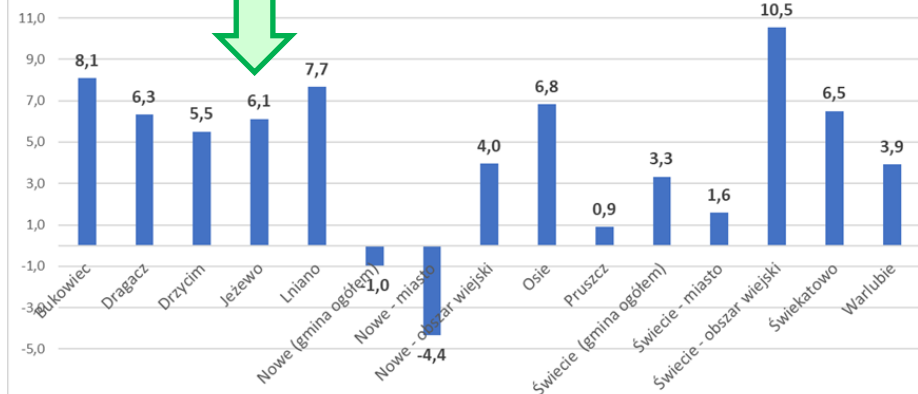


Korzystny przebieg ruchu naturalnego – przewaga urodzeń nad zgonami

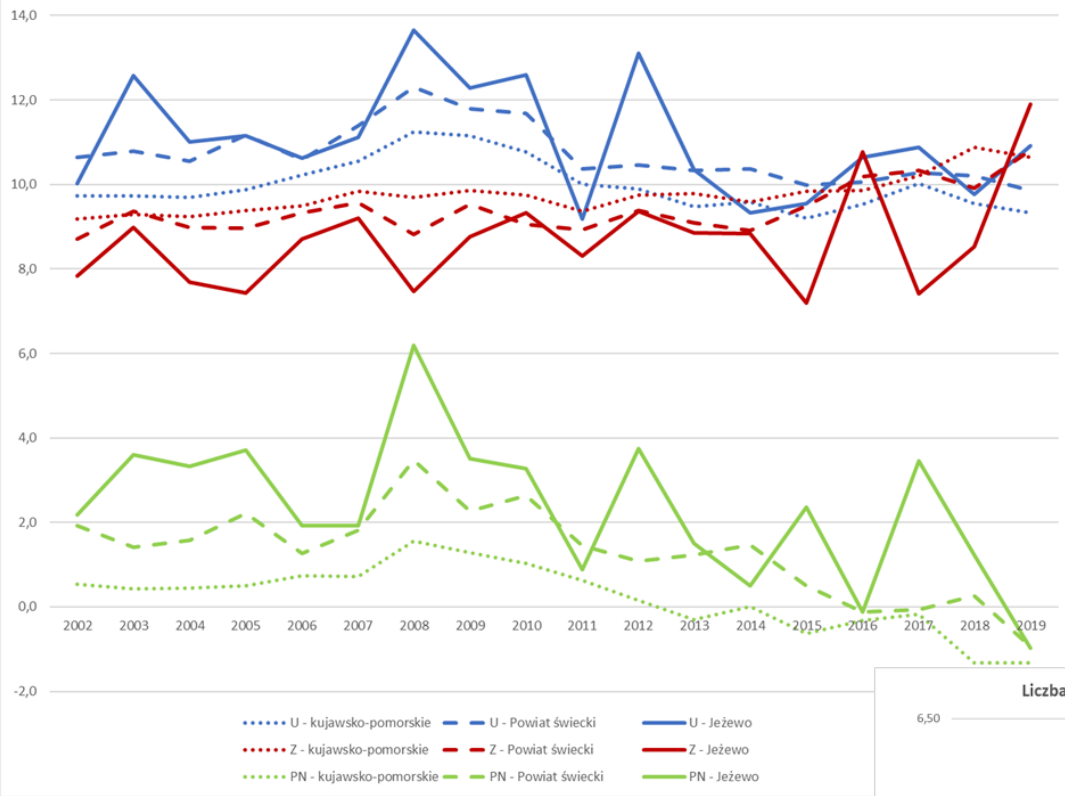
## Liczba ludności, zyskanej/utraconej w latach 1995-2019 w wyniku przyrostu naturalnego



## Stosunek ludności, zyskanej/utraconej w latach 1995-2019 w wyniku przyrostu naturalnego do liczby ludności w roku 1995 (% ludności z roku 1995)

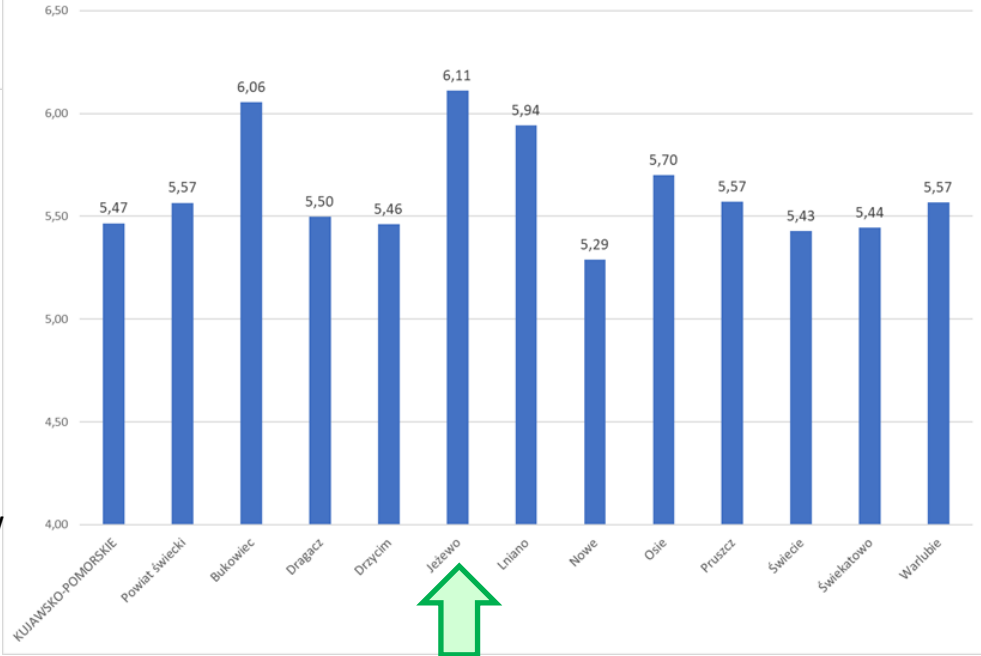


Porównanie wskaźników ruchu naturalnego (na 1000 mieszkańców)



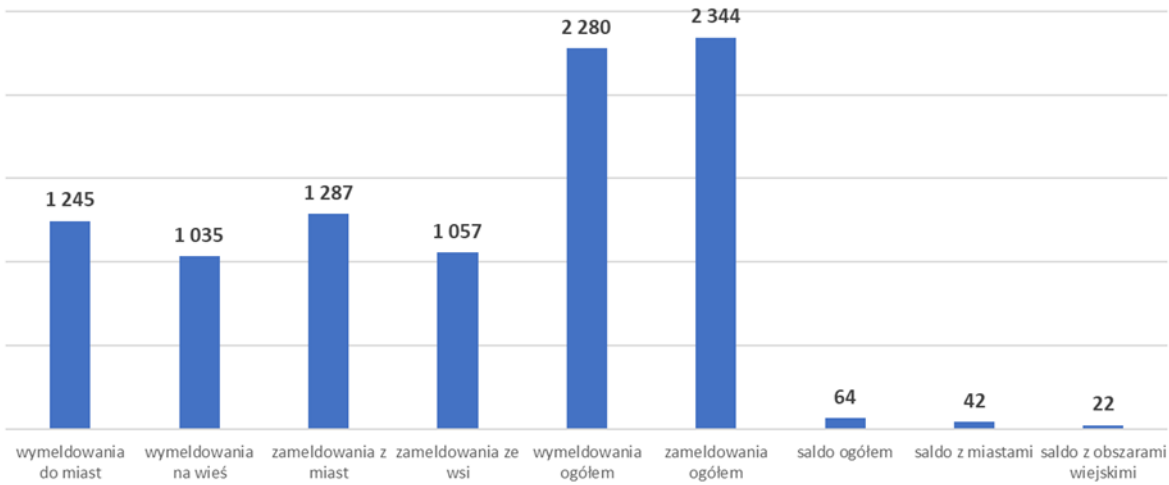
W latach 2002 – 2019 w gminie Jeżewo wskaźnik urodzeń był generalnie wyższy, a wskaźnik zgonów generalnie niższy, niż średnio w powiecie i województwie.

Liczba zawartych małżeństw na 1000 mieszkańców - przeciętny wskaźnik za lata 2002-2019



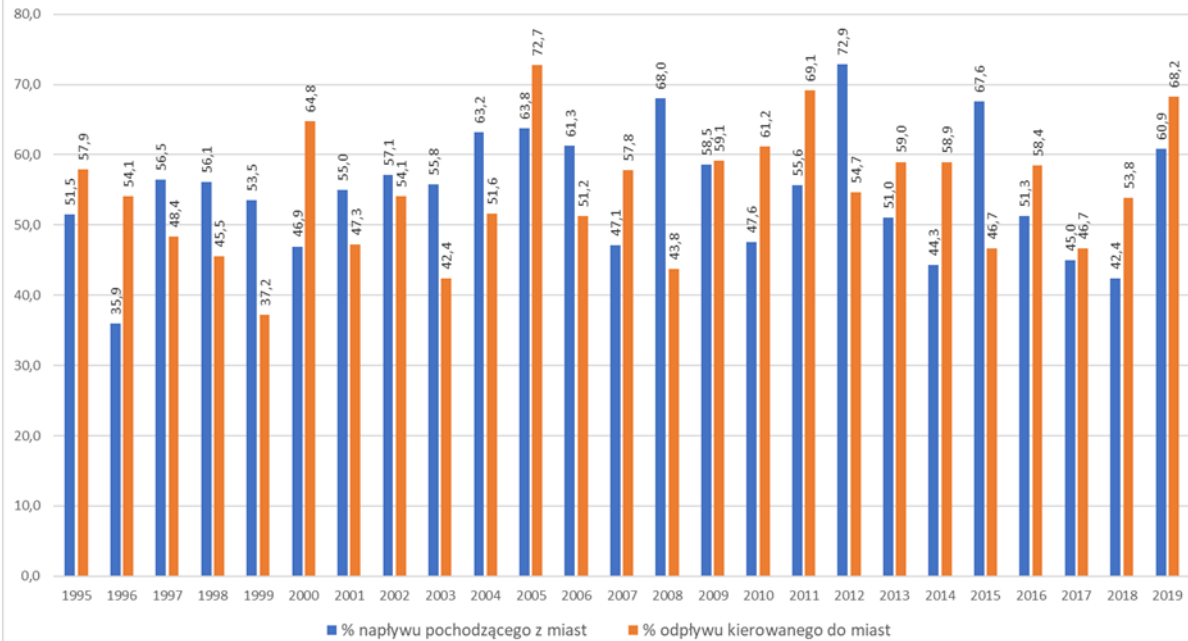
Wysoka skłonność do zawierania małżeństw – pozytywne uwarunkowanie dla urodzeń

Skala migracji w ruchu krajowym - suma za lata 1995-2019



Wieloletnie saldo migracji – korzystne, ale bardzo nieduże

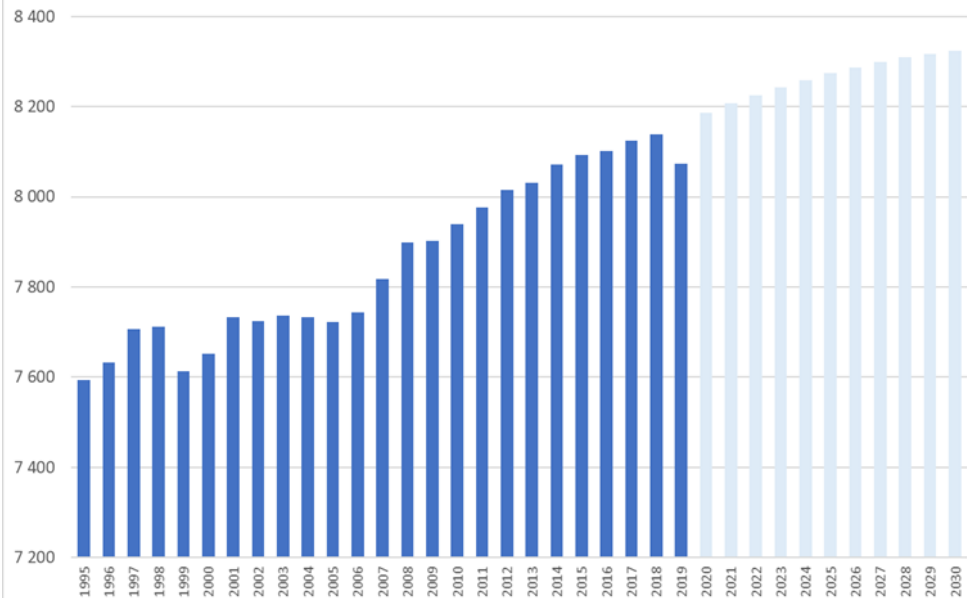
Kierunki migracji w ruchu krajowym



Napływ do gminy – niewielka przewaga dotychczasowych mieszkańców miast

Odływ z gminy – dosyć wyraźna przewaga odpływu do miast

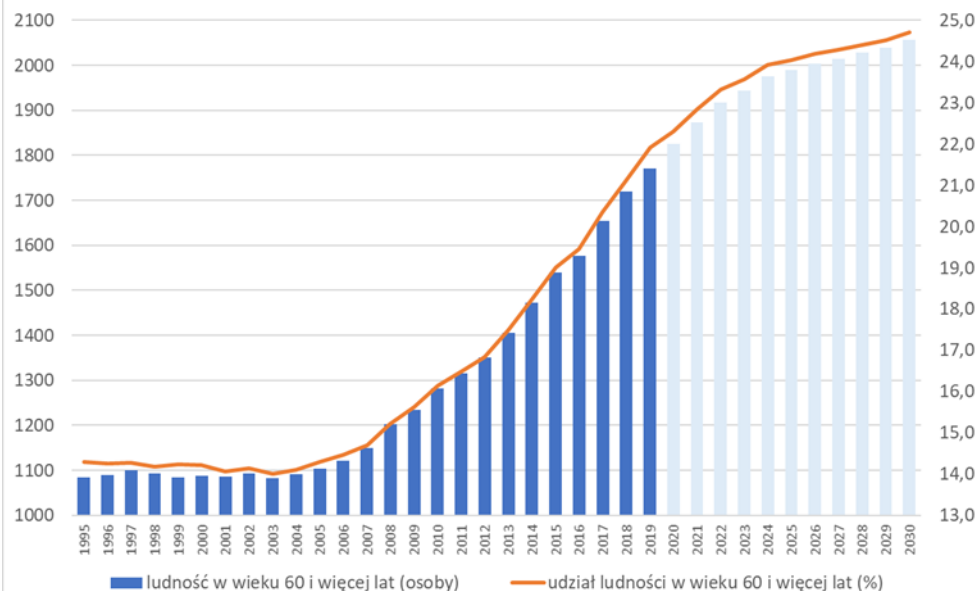
Dotychczasowe i planowane zmiany liczby ludności gminy



**Prognoza ludności GUS wskazuje na niewielkie zwiększanie liczby ludności ogółem**

**Na 2030 rok prognozuje się, że w gminie będzie 8324 mieszkańców (obecnie 8074)**

Starzenie się społeczeństwa mierzone zmianami liczby i udziału grupy 60 i więcej lat

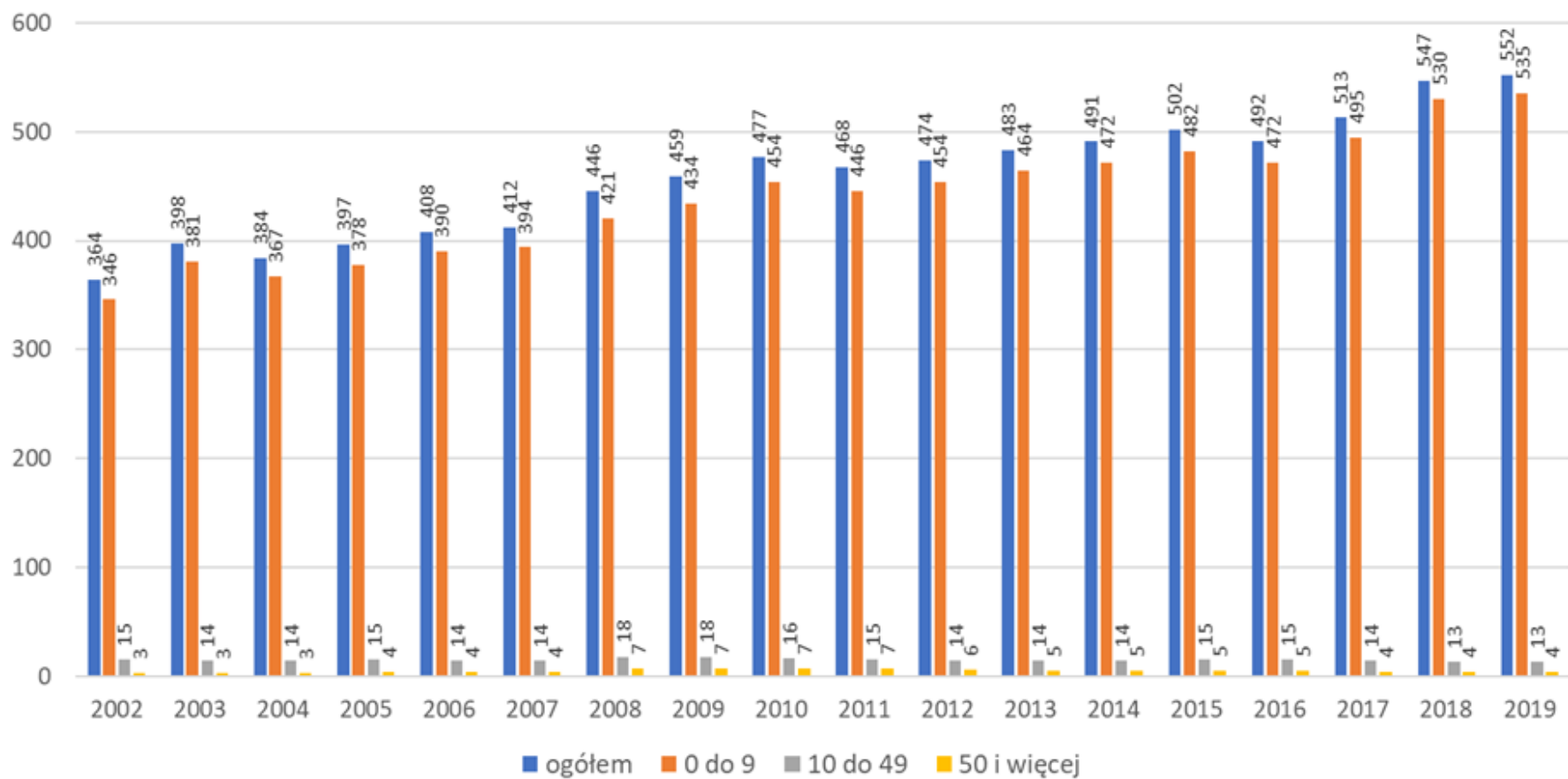


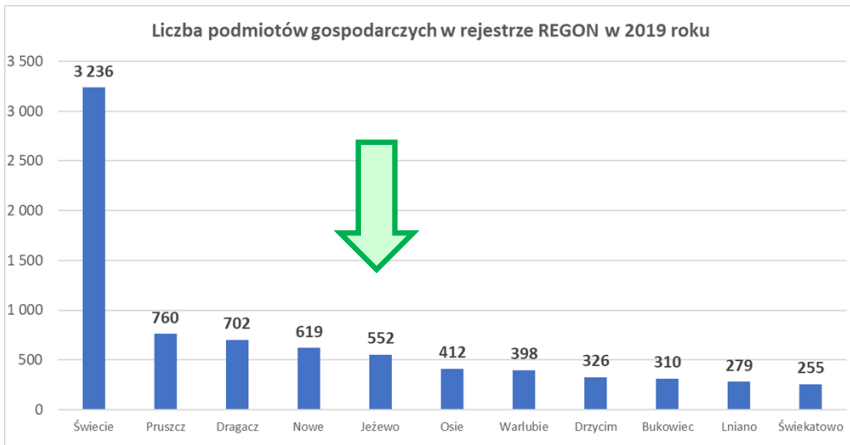
**Prognoza ludności GUS wskazuje na istotny wzrost liczby osób starszych**

**Na 2030 rok prognozuje się, że w gminie będzie 2057 mieszkańców w wieku 60+ (obecnie 1770)**



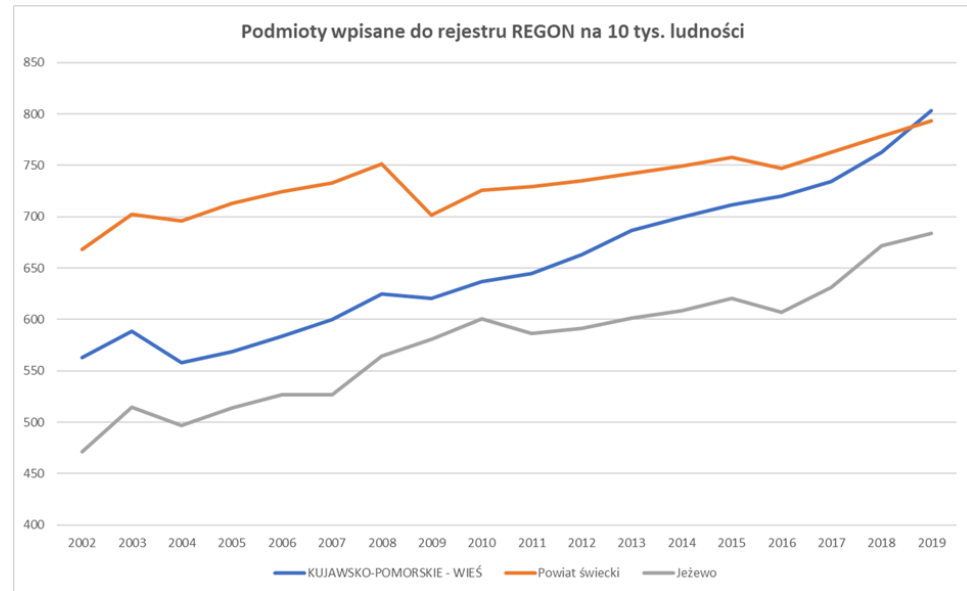
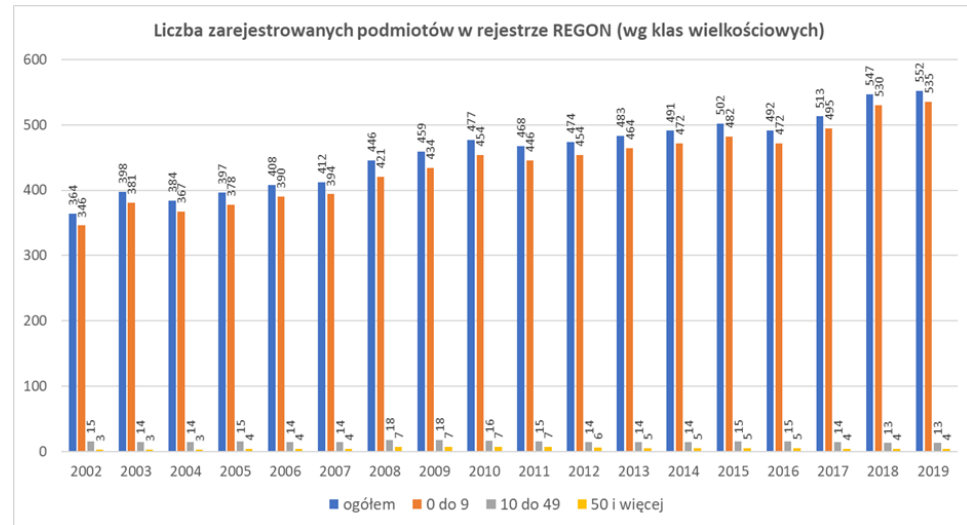
## Liczba zarejestrowanych podmiotów w rejestrze REGON (wg klas wielkościowych)



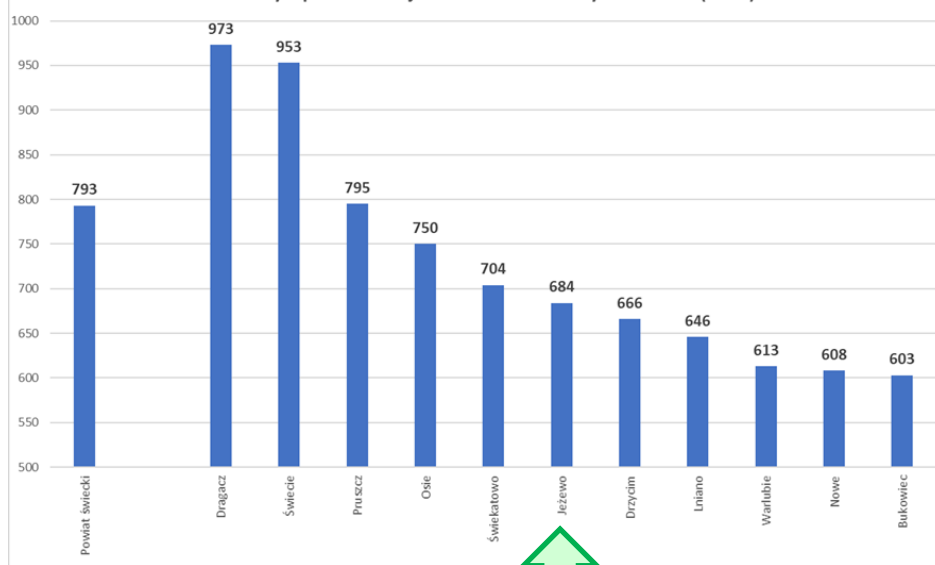


Liczba podmiotów gospodarczych rośnie – ale wskaźnik przedsiębiorczości nie tylko wciąż jest niski, ale też znacznie niższy od przeciętnych dla województwa i powiatu.

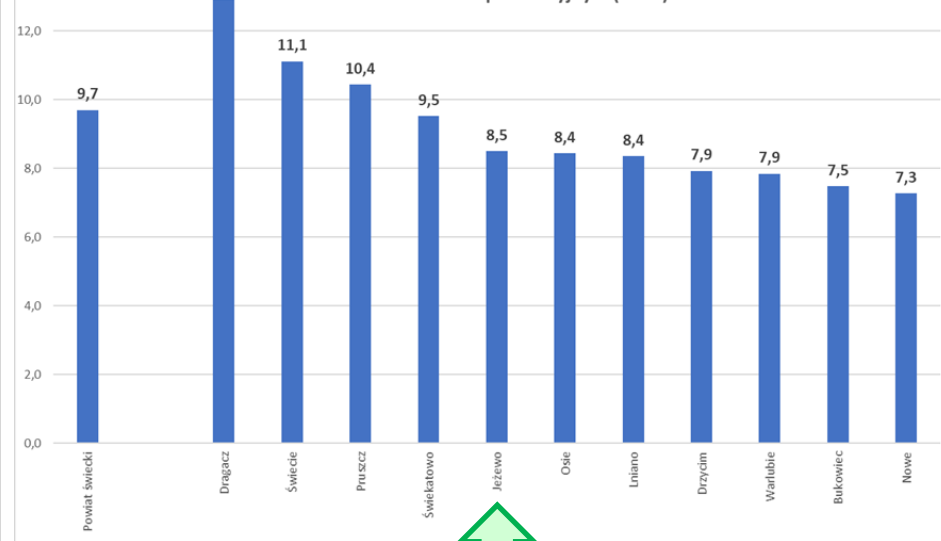
Nie jest to istotny problem ekonomiczny - bezrobocie jest niskie, bo duża liczba osób wyjeżdża do pracy poza gminę. Jest to jednak problem społeczny oraz osłabienie budżetu gminy – dojazdy do pracy wymagają czasu i kosztują, a mała liczba podmiotów w gminie oznacza niższe dochody dla budżetu z tytułu podatków.



Podmioty wpisane do rejestru REGON na 10 tys. ludności (2019)



Osoby fizyczne prowadzące działalność gospodarczą na 100 osób w wieku produkcyjnym (2019)

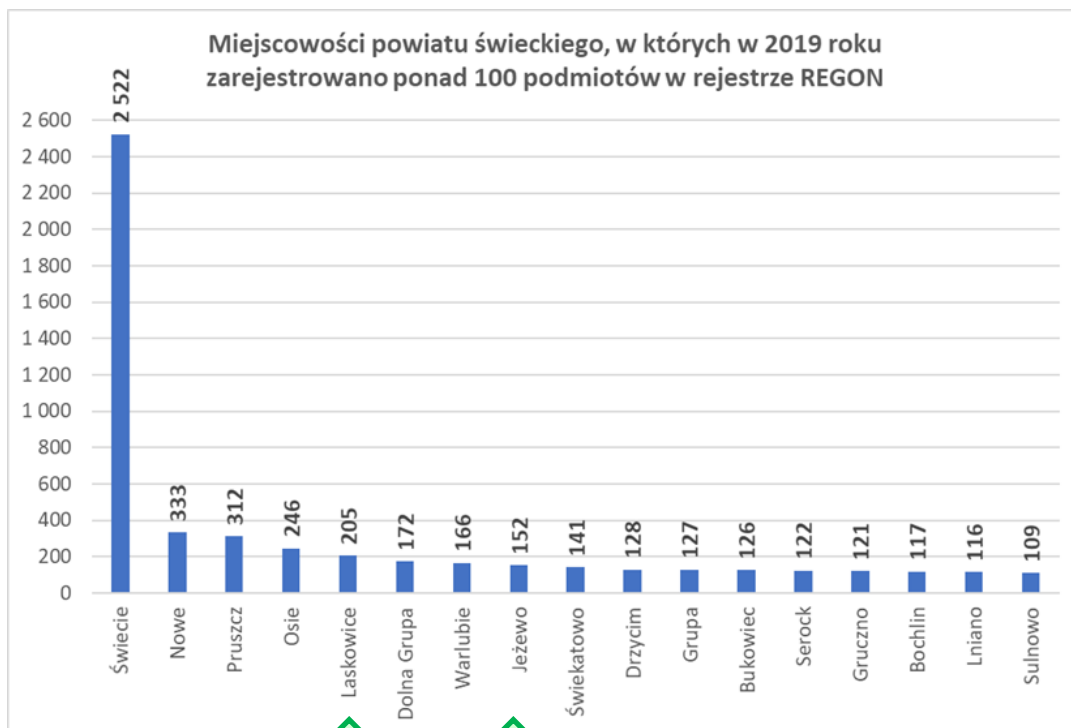


Najważniejszym wyróżnikiem struktury przedsiębiorczości jest niedorozwój podmiotów sekcji G (handel i naprawy) – przejawia się on bardzo niskim wskaźnikiem liczby podmiotów tej sekcji w stosunku do liczby mieszkańców.

W gminie wynosi on tylko 10,3 na 1000 mieszkańców  
 średnio na obszarach wiejskich powiatu 16,5  
 średnio na obszarach wiejskich województwa – 17,9

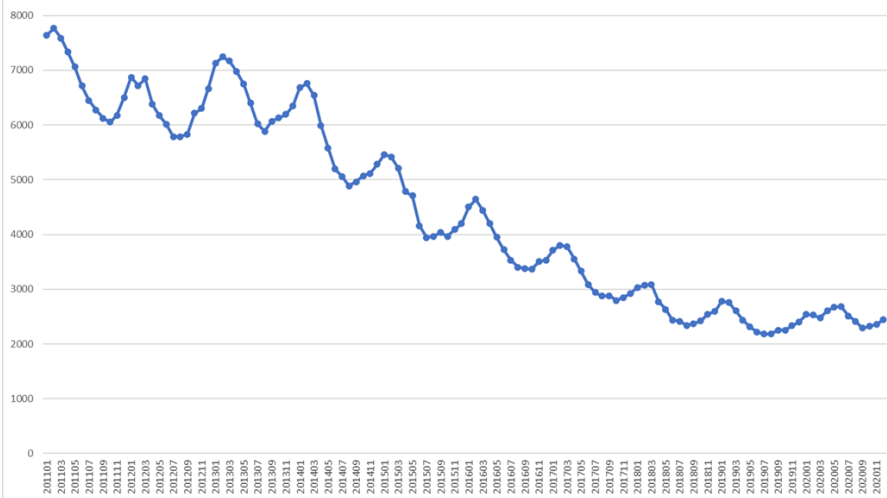
W gminie działają tylko 83 podmioty w tej sekcji. Są to działalności, które mają podstawowe znaczenie dla kształtowania jakości życia (dostęp do handlu) ale także tworzą dużą liczbę miejsc pracy.

Dlaczego podmiotów w sekcji G jest tak mało? 1. Niewielkie miejscowości nie są w stanie wytworzyć wystarczającego popytu, aby utrzymały się w nich sklepy. 2. Duża liczba osób wyjeżdżających do pracy poza gminę, ułatwia codzienne zakupy w miejscu pracy.

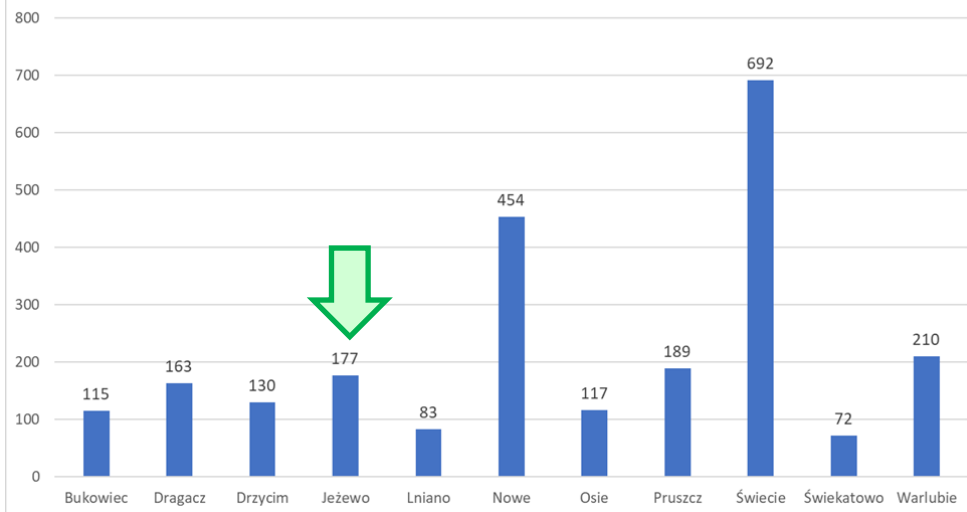


Laskowice i Jeżewo pod względem liczby zarejestrowanych podmiotów gospodarczych wyróżniają się na tle powiatu świeckiego

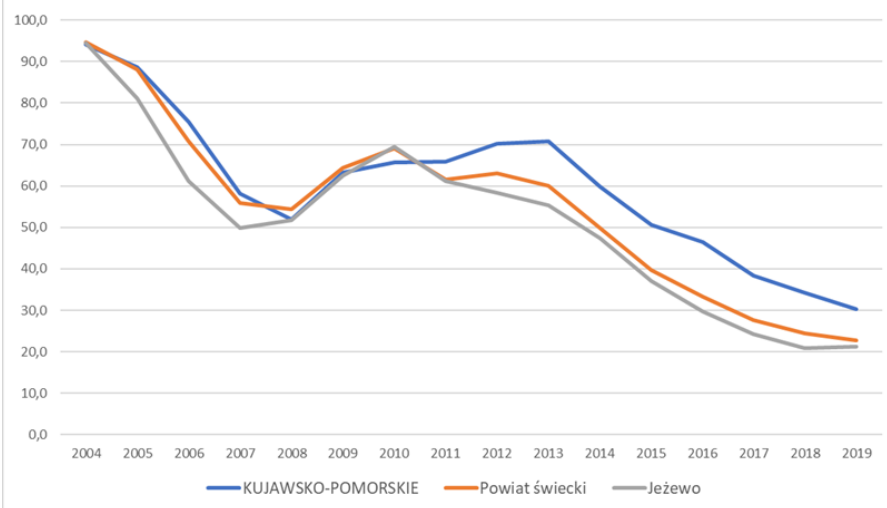
Zmiany liczby zarejestrowanych bezrobotnych w powiecie świeckim w okresie 01 2011 - 12 2020



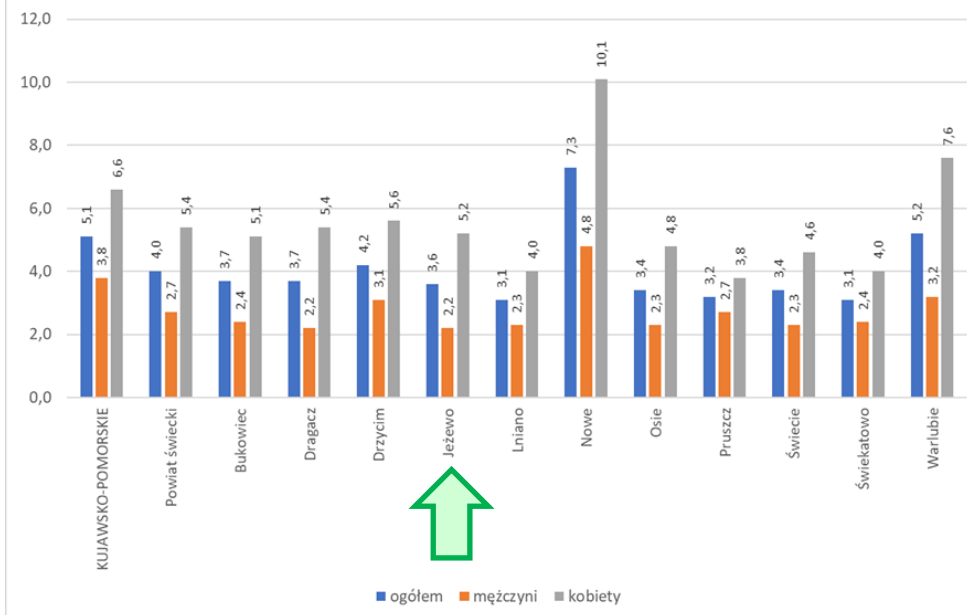
Liczba bezrobotnych w gminach powiatu świeckiego w 2019 roku



Porównanie skali zmian bezrobocia (rok 2003 = 100)

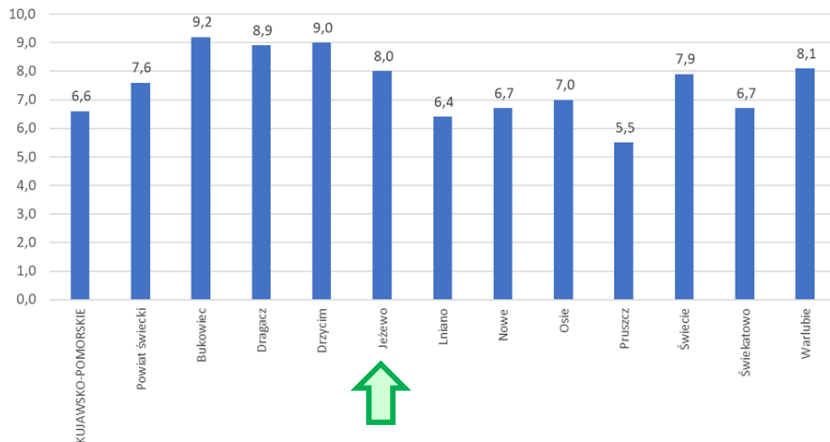


Wskaźnik liczby bezrobotnych w ludności w wieku produkcyjnym (2019 r.)

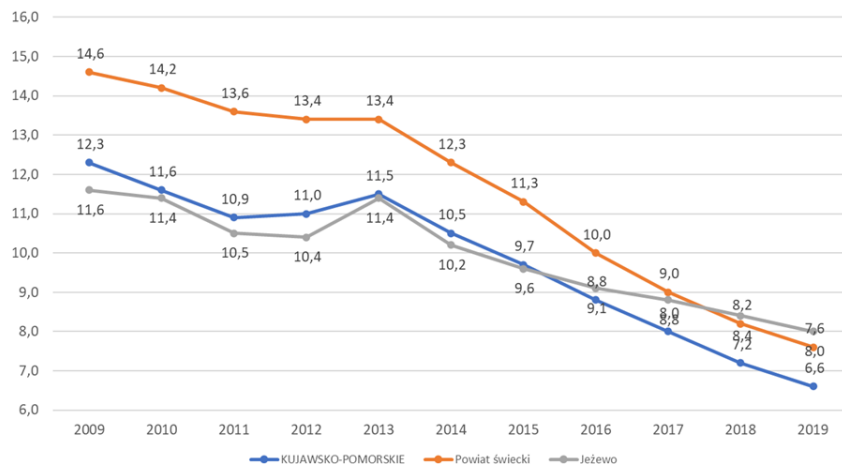


Gmina Jeżewo należy do obszarów o bardzo niskim bezrobociu

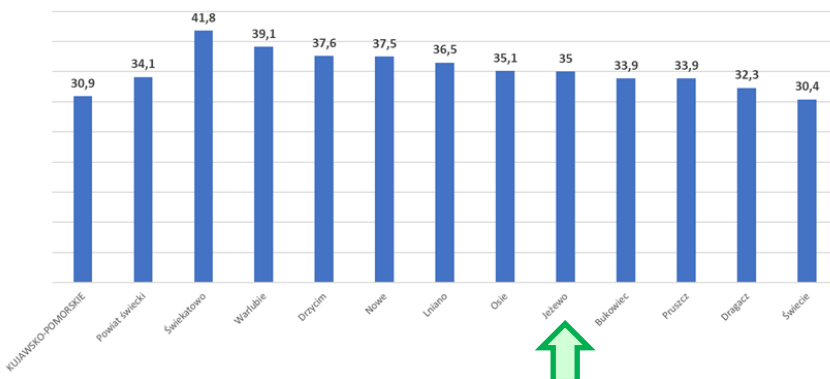
Udział ludności gminy korzystającej ze środowiskowej pomocy społecznej (% , rok 2019)



Porównanie udziału korzystających ze środowiskowej pomocy społecznej (%)



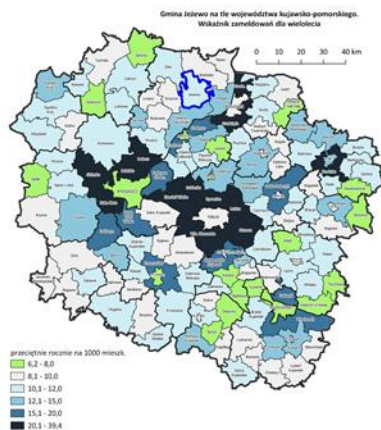
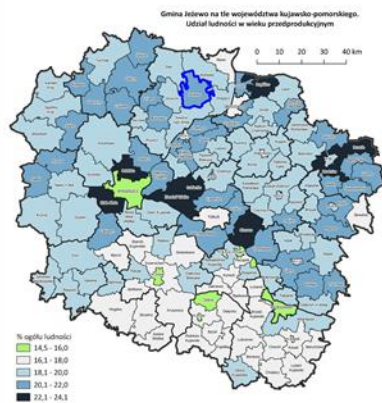
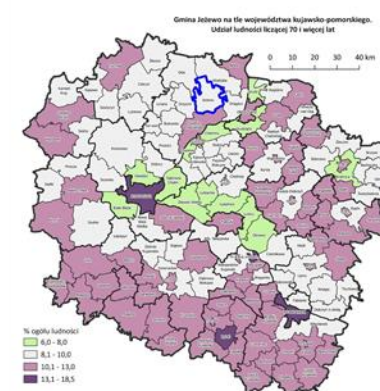
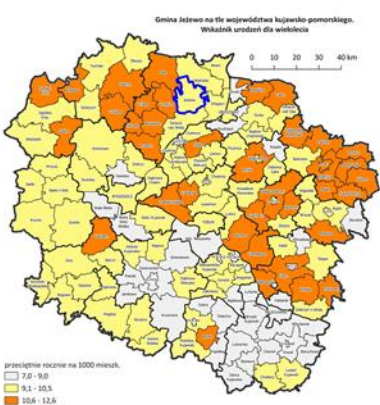
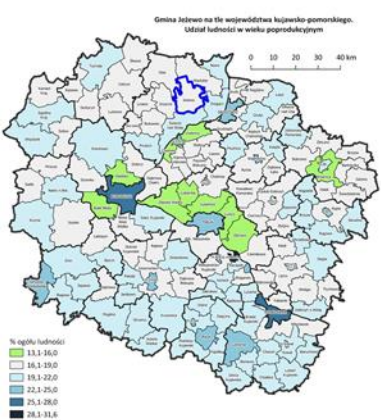
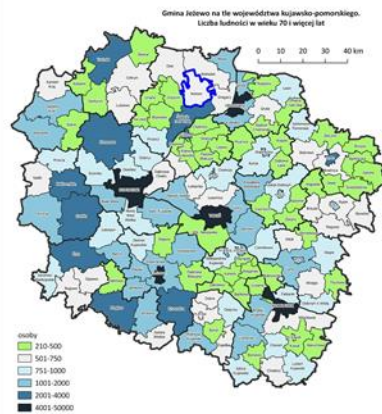
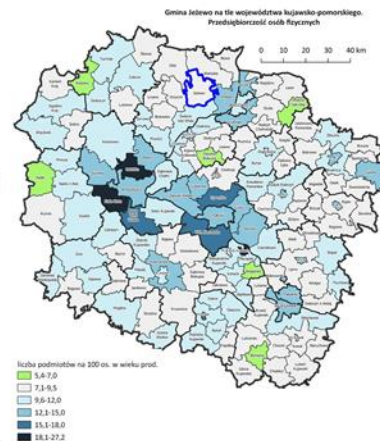
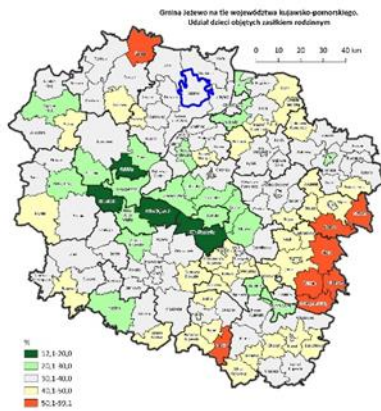
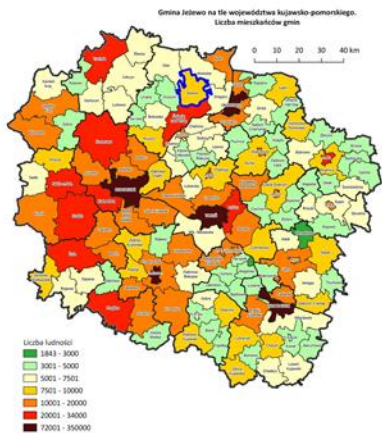
Udział dzieci w wieku do lat 17, na które rodzice otrzymują zasiłek rodzinny w ogólnej liczbie dzieci w tym wieku (2019 rok)



Wciąż duża liczba mieszkańców/rodzin korzysta z pomocy społecznej. Oznacza to, że pomimo niskiego bezrobocia, dochody gospodarstw domowych są stosunkowo niskie, bo duża część oferowanej pomocy ma kryteria dochodowe dostępu do niej.

W strukturze udzielanej pomocy społecznej rośnie jednak udział beneficjentów, objętych pomocą z przyczyn innych niż wynikające z sytuacji materialnej. W 2019 roku najczęstsze przyczyny udzielania pomocy społecznej, to:

- długotrwała lub ciężka choroba - 172
- ubóstwo - 167
- niepełnosprawność - 136
- bezrobocie - 87
- potrzeba ochrony macierzyństwa – 40
- bezradność w sprawach opiek.-wychowawczych i prowadzenia gospodarstwa domowego – ogółem – 32



Analizując uwarunkowania rozwoju, dokonano bardzo wielu porównań wskaźników stanu rozwoju gminy Jezewo na tle sytuacji obserwowanej w województwie kujawsko-pomorskim. **W większości zagadnień gmina zalicza się do gmin typowych („przeciętnych”) lub wypada korzystniej niż przeciętnie.** Cechami wyróżniającymi negatywnie, są przede wszystkim niski poziom rozwoju przedsiębiorczości oraz ponadprzeciętnie wysoki udział pomocy społecznej.

# BADANIE ANKIETOWE WŚRÓD MIESZKAŃCÓW

Na potrzeby strategii przeprowadzono badania ankietowe wśród mieszkańców:

- Ankieta „ogólna” kierowana była do ogółu mieszkańców, ale ze względu na jej rozpowszechnienie za pomocą uczniów szkół funkcjonujących w gminie, trafiła przede wszystkim do młodych rodzin, posiadających dzieci w wieku szkolnym - **uzyskano 233 wypełnione ankiety „ogólne”**.
- Ankieta dla Seniorów adresowana była dla osób liczących co najmniej 55 lat, gdyż oczekiwano, że dostarczy ona informacji o oczekiwaniach osób już obecnie zaliczanych do kategorii Seniorów i osób, które w ciągu najpóźniej dekady do tej kategorii wiekowej wejdą – **uzyskano 98 ankiet**
- Ankieta dla młodzieży gimnazjalnej (badanie wykonywano w 2018 roku) - grupa społeczna, która już w perspektywie kilku lat zyska czynne i bierne prawa wyborcze, a w perspektywie najpóźniej dekady wejdzie w związki, przyczyni się do przyrostu naturalnego, podejmie pracę i będzie mieć bezpośredni wpływ na funkcjonowanie gminy. To także grupa w największym stopniu objęta ryzykiem opuszczenia gminy. **Uzyskano 151 ankiet**

**łącznie uzyskano 482 wypełnione ankiety**

Nie jest możliwe dokonanie precyzyjnych obliczeń, ale można przyjąć, że ankiety oddają opinie przynajmniej 1/8 - 1/7 ogółu mieszkańców gminy – ich wyniki należy więc uznać za istotne, a w przypadku spraw wielokrotnie się powtarzających, jednoznacznie ocenianych przez mieszkańców – za wiarygodne.

**Mieszkańcy potraktowali badanie bardzo odpowiedzialnie wypełniając ankiety bardzo rzetelnie!**

**Z badania sporządzono szczegółowy raport, z którym każdy zainteresowany może się zapoznać**

**Badanie należy ocenić jako bardzo udane, a wyniki zostały uwzględnione przy planowaniu rozwoju gminy!**



**Szanowni Państwo!**

Samorząd gminy Jezewo przystąpił do aktualizacji „Strategii rozwoju gminy”. Jest to rodzaj opracowania planistycznego, w którym określa się najważniejsze możliwości, szanse oraz zagrożenia rozwoju gminy i na ich podstawie ustala cele i kierunki dalszego rozwoju na następne lata. Opracowanie jest pomocne w ubieganiu się o środki zewnętrzne na realizację gminnych inwestycji. Strategia zawierać będzie charakterystykę działań, które należy podjąć i zrealizować dla zapewnienia w kolejnych latach wysokiej jakości życia i dobrych warunków rozwoju gospodarczego, a cele i kierunki rozwoju powinny uwzględniać zarówno aspiracje i dążenia samorządu, jak też wlotki i postulaty Państwa – mieszkańców naszej gminy. Państwa opinia jest szczególnie ważna przy planowaniu dalszego rozwoju gminy. Stąd też zwracam się z uprzejmą prośbą o wypełnienie ankiety. Skóra cenne możliwości wyprzedzenia się za pomocą na temat obecnego stanu rozwoju i warunków życia w gminie, jak również działań, które należy podjąć w przyszłości. Ankieta jest powszechna i przeprowadzana jest na terenie całej gminy i w pełni anonimowo a Państwa opinie zostaną uwzględnione w wyznaczaniu kierunków przyszłego rozwoju gminy. Proszę o zwrócić uwagę na: str. 24 kwestia 6. w miejscu otrzymanie ankiety lub w Strateżnicznym Urzędzie Gminy.

Z poważaniem  
**Wojciech Jezewo - Maciej Rakowski**

Ankieta powinna być wypełniona przez osobę pełnoletnią – w imieniu własnym lub całej rodziny. Ze względu na sposób dystrybucji ankiety, może do Państwa dwukrotnie trafić ten sam formularz – w takiej sytuacji proszę wypełnić ankiety tylko jeden raz.

**1. Miejscowość zamieszkania ankietowanego: CEREK SZŁECKI**

2. Czy Pani/Pana zdaniem jakość życia w naszej gminie w ostatnich 12 latach:  
 poprawiła się  pogorszyła się  nie zmieniła się  nie mam zdania

3. Czy sytuacja materialna Pani/Pana Rodziny na przestrzeni ostatnich 12 lat:  
 poprawiła się  pogorszyła się  nie zmieniła się  nie mam zdania

4. Czy Pani/Pana zdaniem w naszej gminie żyje się obecnie lepiej czy gorzej, niż w sąsiednich gminach?  
 lepiej  gorzej  tak samo  nie mam zdania

5. Proszę o ocenę jakości funkcjonowania i stanu: niżej wymienionych usług i instytucji / infrastruktury na terenie naszej gminy (według skali: 1 – bardzo źle, 2 – źle, 3 – średnio, 4 – dobrze, 5 – bardzo dobrze, N – nie mam zdania)

|  |  |
|--|--|
| 1. jakość wykonania w obiektach podstawowych | 2. stan dróg i poczucie bezpieczeństwa               |
| 3. dostępność do szkół podstawowych          | 4. funkcjonowanie Urzędu Gminy                       |
| 5. dostępność do opieki przedszkolnej        | 3. możliwość spędzania wolnego czasu przez dorosłych |
| 4. dostępność do lekarza ogólnego            | 5. możliwość spędzania wolnego czasu przez młodzież  |
| 5. dostępność do instytucji kulturalnych     | 4. stan gminnych dróg                                |
|  | 5. oferta instytucji kultury                         |

6. Czy gdyby Pani/Pani miała możliwość zmiany miejsca zamieszkania, to chciałaby:  
 pozostać w naszej miejscowości  przenieść się do innej miejscowości  wyprzedać się poza gminę

7. Czy ktoś z Pani/Pana Rodziny przeżywa obscurę za granicą?  
 nie  tak – czy się (w jakim kraju)  tak – pracuje (w jakim kraju)

8. Jak ocenia Pani/Pan funkcjonowanie transportu publicznego w Pani/Pana miejscowości?  
 Umniejsza mojej Rodziny możliwości do pracy i szkół  Umniejsza moją Rodzinę  Połączeń jest za mało  Jest tak źle, że nie ma możliwości korzystania z transportu publicznego  Jest to słuźniane  odpowiadają potrzebom

9. Czy członkowie Pani/Pana Rodziny używają rowerów dla załatwiania codziennych spraw?  
 Tak – do dojazdów do szkoły  Tak – do dojazdów do pracy  Tak – do załatwiania innych spraw  Nie uważam, że drogi w naszej gminie nie są bezpieczne dla rowerzystów

10. Proszę zaznaczyć jakiego rodzaju usług brakuje Pani/Panu w największym stopniu w miejscowości zamieszkania lub w jej pobliżu (proszę wskazać najwyżej 3 usługi)

|   |   |   |
|---|---|---|
| <input checked="" type="checkbox"/> Sklep spożywczy                                 | <input checked="" type="checkbox"/> Opieka lekarska                                 | <input checked="" type="checkbox"/> Boks                            |
| <input checked="" type="checkbox"/> Zajęcia kulturalne w świetlicy lub domu kultury | <input checked="" type="checkbox"/> Plac zabaw dla dzieci                           | <input checked="" type="checkbox"/> Poczta                          |
| <input checked="" type="checkbox"/> Bank  | <input checked="" type="checkbox"/> Specjalistyczne usługi dla rolnictwa            | <input checked="" type="checkbox"/> Drobne naprawy sprzętu domowego |
| <input checked="" type="checkbox"/> Szkoła podstawowa                               | <input checked="" type="checkbox"/> Miejsce opieki i organizacji zajęć dla seniorów | <input checked="" type="checkbox"/> Złobek                          |

11. Proszę ocenić przygotowanie swojej Rodziny do korzystania z nowoczesnych technologii  
 Regularnie korzystamy z internetu  Okazjonalnie korzystamy z internetu  Nie korzystamy z internetu

12. W jakiej miejscowości najczęściej Pani/Pana rodzina załatwia codzienne sprawy?  
 Łaskowice  Jezewo  Bydgoszcz  gdzie indziej (gdzie...)

13. Jeżeli jakiejś spraw nie może Pani/Pan załatwić na terenie powiatu to gdzie ją Pani/Pan załatwiałaby?  
 Proszę wskazać tylko jedno miejsce  nie mam takiej potrzeby  w Bydgoszczy  w Grudziądzu  w Toruniu  gdzie indziej (gdzie...)

14. W którym z wymienionych miast bywa Pani/Pan najczęściej:  
 Swiecie  Grudziądz  Bydgoszcz  Inne

15. Jak często członkowie Pani/Pana rodziny bywają w Swieciu?  
 codziennie lub kilka razy w tygodniu  nie często, nie raz w tygodniu  raz na dwa tygodnie  rzadziej

16. Jakimi najważniejszymi dla rozwoju gminy sprawami, powinny Pani / Pana zdaniem zająć się władze gminy w najbliższych latach? (proszę wymienić najwyżej 3 sprawy)

*DROGA CEREK SZŁECKI - JEZEWO*

A. Wiek osoby wypełniającej ankietę: 39 B. Płeć osoby wypełniającej ankietę (K/M): K

C. Ile osób liczy gospodarstwo domowe/rodzina, w którym żyje osoba wypełniająca ankietę: 5

D. Czy informacje podane w ankiecie oddają opinię całej rodziny, czy tylko osoby wypełniającej ankietę?  
 Całą rodzinę  Tylko osoby wypełniającej  Mieszkam samotnie

E. Czy Pani/Pana gospodarstwo domowe tworzy „rodzinę wielopokoleniową”, to znaczy czy razem zamieszkuje dzieci, rodzice, dziadkowie?  
 Tak  Nie

Barczo dziękuję za wypełnienie ankiety! Proszę o upewnienie się, że w punkcie 1 podano nazwę miejscowości zamieszkania – bez tej informacji Państwa głos nie będzie uwzględniony

**Wskazanie usług i zagospodarowania, których brak ma największy wpływ na jakość życia**

**Pytanie:**

Proszę zaznaczyć jakiego rodzaju usług brakuje Pani/Panu w największym stopniu w miejscowości zamieszkania lub w jej pobliżu (proszę wskazać najwyżej 3 usługi):

|   |   |  |
|---|---|--|
| <input checked="" type="checkbox"/> Sklep spożywczy                                 | <input checked="" type="checkbox"/> Sklep wielobranżowy („Przemysłowy”)             | <input checked="" type="checkbox"/> Sklep wielkopowierzchniowy typu „Biedronka”/”Polomarket” |
| <input checked="" type="checkbox"/> Targowisko                                      | <input checked="" type="checkbox"/> Opieka lekarska                                 | <input checked="" type="checkbox"/> Boks   |
| <input checked="" type="checkbox"/> Zajęcia kulturalne w świetlicy lub domu kultury | <input checked="" type="checkbox"/> Plac zabaw dla dzieci                           | <input checked="" type="checkbox"/> Poczta   |
| <input checked="" type="checkbox"/> Bank  | <input checked="" type="checkbox"/> Specjalistyczne usługi dla rolnictwa            | <input checked="" type="checkbox"/> Drobne naprawy sprzętu domowego                          |
| <input checked="" type="checkbox"/> Szkoła podstawowa                               | <input checked="" type="checkbox"/> Miejsce opieki i organizacji zajęć dla seniorów | <input checked="" type="checkbox"/> Złobek   |

Łączna liczba udzielonych odpowiedzi: odpowiedzi udzielono w 224 ankietach

|  | gmina razem | Łaskowice | Jezewo | Krapkowie | Czerk Świecik | Tazewskie Pole | Ciemniki | Taszewo |
|--|-------------|-----------|--------|-----------|---------------|----------------|----------|---------|
| % wskazań w ankietach z gminy / danej miejscowości       |             |           |        |           |               |                |          |         |
| Sklep wielkopowierzchniowy typu „Biedronka”/”Polomarket” | 41,5        | 27,5      | 76,2   | 9,1       | 40,0          | 50,0           | 44,4     | 37,5    |
| Sklep wielobranżowy                                      | 30,8        | 20,0      | 44,4   | 27,3      | 30,0          | 10,0           | 44,4     | 25,0    |
| Zajęcia kulturalne w świetlicy lub domu kultury          | 27,2        | 46,3      | 12,7   | 45,5      | 30,0          | 10,0           | 11,1     | 25,0    |
| Plac zabaw dla dzieci                                    | 23,2        | 13,8      | 14,3   | 18,2      | 30,0          | 30,0           | 55,6     | 50,0    |
| Opieka lekarska  | 22,8        | 27,5      | 20,6   | 18,2      | 20,0          | 40,0           | 11,1     | 25,0    |
| Miejsce opieki i organizacji zajęć dla seniorów          | 16,1        | 21,3      | 9,5    | 36,4      |               |                | 33,3     |         |
| Targowisko   | 13,4        | 12,5      | 19,0   | 9,1       | 20,0          | 10,0           |          |         |
| Drobne naprawy sprzętu domowego                          | 12,9        | 16,3      | 15,9   | 9,1       | 10,0          |                |          | 12,5    |
| Sklep spożywczy  | 12,5        | 2,5       | 4,8    |           | 10,0          | 30,0           | 33,3     | 50,0    |
| Sklep wielobranżowy („Przemysłowy”)                      | 12,1        | 5,0       | 14,3   | 18,2      | 20,0          | 10,0           | 11,1     | 25,0    |
| Bank   | 12,1        | 26,3      | 1,6    |           | 10,0          |                |          |         |
| Złobek   | 11,6        | 12,5      | 19,0   | 18,2      |               | 10,0           |          |         |
| Poczta   | 4,5         | 3,8       | 1,6    | 18,2      |               |                | 22,2     |         |
| Specjalistyczne usługi dla rolnictwa                     | 4,5         | 1,3       | 6,3    | 9,1       | 20,0          |                |          |         |
| Przedszkole  | 3,6         | 7,5       | 1,6    |           |               |                |          |         |
| Szkoła podstawowa  | 0,9         | 1,3       |        |           | 10,0          |                |          |         |

**Wypełniony formularz z badania ogólnego**

**Przykład analiz z badania Seniorów**

|  | liczba wskazań |        |           | % wszystkich ankiet, w których udzielono danej odpowiedzi |        |           |
|--|----------------|--------|-----------|---|--------|-----------|
| <b>Zajęcia kulturalne z programem dostosowanym dla ludności starszej</b>                                   |                |        |           |   |        |           |
|  | gmina razem    | Jezewo | Łaskowice | gmina razem   | Jezewo | Łaskowice |
| nie udzielono żadnej odpowiedzi  | 18             | 3      | 10        | 18,4  | 9,7    | 22,7      |
| na pewno tak   | 49             | 18     | 24        | 50,0  | 58,1   | 54,5      |
| raczej tak   | 24             | 7      | 9         | 24,3  | 22,6   | 20,5      |
| raczej nie   | 2              | 1      | 1         | 2,0   | 3,2    | 2,3       |
| na pewno nie   | 2              |        |           | 2,0   | 0,0    | 0,0       |
| nie mam zdania   | 3              | 2      |           | 3,1   | 6,5    | 0,0       |
| <b>Zajęcia sportowe i rekreacyjne dostosowane dla ludności starszej</b>                                    |                |        |           |   |        |           |
|  | gmina razem    | Jezewo | Łaskowice | gmina razem   | Jezewo | Łaskowice |
| nie udzielono żadnej odpowiedzi  | 35             | 5      | 20        | 35,7  | 16,1   | 45,5      |
| na pewno tak   | 26             | 11     | 12        | 26,5  | 35,5   | 27,3      |
| raczej tak   | 24             | 8      | 9         | 24,5  | 25,8   | 20,5      |
| raczej nie   | 3              | 2      | 1         | 3,1   | 6,5    | 2,3       |
| na pewno nie   | 2              |        |           | 2,1   | 0,0    | 0,0       |
| nie mam zdania   | 3              | 2      |           | 3,1   | 6,5    | 0,0       |
| <b>Zajęcia edukacyjno-integracyjne z programem dla ludności starszej („Uniwersytet Trzeciego Wieku”)</b>   |                |        |           |   |        |           |
|  | gmina razem    | Jezewo | Łaskowice | gmina razem   | Jezewo | Łaskowice |
| nie udzielono żadnej odpowiedzi  | 44             | 13     | 19        | 44,9  | 41,9   | 43,2      |
| na pewno tak   | 23             | 10     | 10        | 23,5  | 32,3   | 22,7      |
| raczej tak   | 17             | 6      | 10        | 17,3  | 19,4   | 22,7      |
| raczej nie   | 4              | 1      | 2         | 4,1   | 3,2    | 4,5       |
| na pewno nie   | 5              | 2      | 2         | 5,1   | 0,0    | 4,5       |
| nie mam zdania   | 5              | 1      | 1         | 5,1   | 3,2    | 2,3       |
| <b>Szkolenia w posługiwaniu się komputerem i Internetem z programem dostosowanym dla ludności starszej</b> |                |        |           |   |        |           |
|  | gmina razem    | Jezewo | Łaskowice | gmina razem   | Jezewo | Łaskowice |
| nie udzielono żadnej odpowiedzi  | 37             | 10     | 20        | 37,8  | 32,3   | 45,5      |
| na pewno tak   | 29             | 9      | 12        | 29,0  | 29,0   | 27,3      |
| raczej tak   | 19             | 7      | 7         | 19,4  | 22,6   | 15,9      |
| raczej nie   | 5              | 3      | 2         | 5,1   | 9,7    | 4,5       |
| na pewno nie   | 5              | 1      | 1         | 5,1   | 3,2    | 2,3       |
| nie mam zdania   | 1              | 1      | 2         | 1,0   | 3,2    | 4,5       |

75%

51%

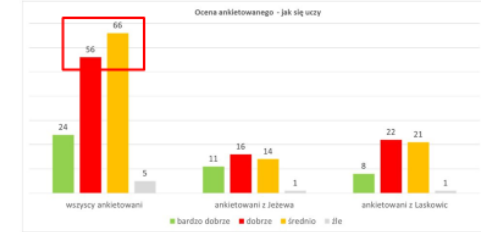
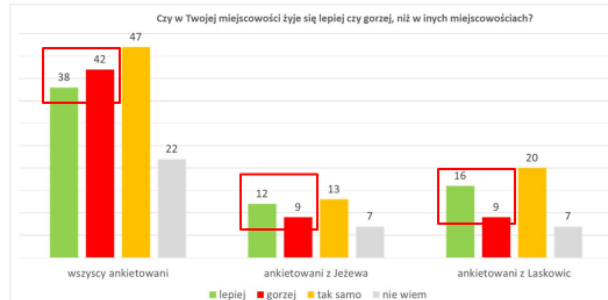
41%

59%

**Przykład analiz z badania młodzieży**

**Ocena jakości życia w miejscowości zamieszkania**

Większość ankietowanej młodzieży wskazała, że w miejscowości zamieszkania, żyje się tak samo jak w innych miejscowościach. Jednak aż 42 osoby uznały, że w ich miejscowości żyje się gorzej, a 38 – że w ich miejscowości żyje się lepiej, niż w innych. Uwagę zwraca fakt, że w przeciwieństwie do ogółu wyników, zarówno wśród mieszkańców Łaskowice jak i Jezewo, przeważają osoby oceniające pozytywnie swoją miejscowość. Zarówno Łaskowice jak i Jezewo są miejscowościami relatywnie najlepiej wyposażonymi w gminie, a więc młodzież je zamieszkująca prawidłowo ocenia stan rozwoju.



Na pytanie, jaki zawód chce w przyszłości wykonywać ankietowany, odpowiedzi udzieliły 102 osoby, z czego 20 wskazały dwa zawody, a 3 osoby – aż trzy zawody.

- Najwięcej wskazań zyskały następujące zawody:
- Zawody „zremieśnicze” (mechanik/spawacz/fluxarz/elektryk/stolarz itp.) – 15
  - Lekarz/stomatolog/rehabilitant/inne związane ze zdrowiem – 15
  - Informatyka/programista – 12
  - Zawody „mundurowe” (policjant, żołnierz, strażak) – 12
  - Fryzjer/kosmetyczka/wizazysta/kształtowanie wizerunku – 8
  - Zawody związane z żywieniem – 8
  - Praca związana z mediami/fotograf – 6
  - Praca w transporcie – 6
  - Nauczyciel/nauczyciel języków obcych – 5
  - Architekt – 5
  - Praca w rolnictwie – 4
  - Weterynarz – 3
  - Psycholog – 3

## **Podsumowanie – szanse i zagrożenia rozwoju, mocne i słabe strony gminy**

Przeprowadzone analizy, pozwalają na identyfikację najważniejszych uwarunkowań – determinujących rozwój gminy w kolejnych latach:

### **Potencjały, szanse, mocne strony:**

1. Duża liczba ludności (duża część mieszkańców gminy) zamieszkująca dwie największe relatywnie dobrze wyposażone miejscowości.
2. Dobre powiązania komunikacyjne gminy, wpływające na dogodną możliwość dojazdów do pracy, szkół i w zakresie załatwiania innych ponadlokalnych potrzeb mieszkańców.
3. Aktualnie bardzo dobra sytuacja na rynku pracy przekładająca się na poprawiającą się sytuację materialną ludności.
4. Zróżnicowana baza ekonomiczna – oprócz lokalnej przedsiębiorczości i wyjazdów do pracy poza gminę, wciąż dosyć silna jest pozycja rolnictwa.
5. Korzystna (pod względem liczby) prognoza demograficzna – zakładająca wzrost liczby mieszkańców gminy co najmniej do roku 2030.
6. Dosyć duży potencjał środowiska przyrodniczego będący podstawą dla rozwoju różnych form turystyki i wypoczynku – dający szansę rozwoju dodatkowych źródeł utrzymania mieszkańców gminy.

## **Bariery, słabe strony, czynniki ograniczające rozwój:**

1. Słaby stan wyposażenie większości miejscowości w zakresie usług (brak usług na miejscu, konieczność wyjazdów do innych miejscowości, wykluczenie dostępu dla mieszkańców o ograniczonej mobilności) – jest to powodowane także małą liczbą ich mieszkańców, obniżającą popyt na działalności komercyjne i negatywnie wpływającą na efektywność ekonomiczną funkcjonowania usług.
2. Kilka małych miejscowości jest dodatkowo peryferyjnie położonych w stosunku do sieci komunikacyjnych i znacznie oddalonych od Jeżewa i Laskowic – prezentują one zdecydowanie gorszą jakość życia mieszkańców.
3. Realne ubóstwo pewnej części mieszkańców - pomimo wykonywania przez nich działalności zarobkowych (praca najemna lub prowadzenie gospodarstw rolnych) uzyskiwane dochody są na tyle niewielkie, że kwalifikują do wsparcia w systemie pomocy społecznej. W największym stopniu zagraża to wykluczeniem społecznym dzieci pochodzących z tych rodzin.
4. Dostrzegane postępujące starzenie się społeczności gminy, mierzone rosnącą liczbą i udziałem starszych grup wiekowych.
5. Relatywnie niska przedsiębiorczość na terenie gminy (przy dogodnych warunkach dojazdów do pracy nie wpływa niekorzystnie na rynek pracy, ale ogranicza dochody budżetu generowane przez lokalne podmioty gospodarcze).

## Do najważniejszych potrzeb rozwojowych gminy należy zaliczyć:

1. Zwiększanie dostępu do usług publicznych dla mieszkańców niewielkich miejscowości obecnie tego dostępu pozbawionych.
2. Zwiększenie liczby miejsc pracy na terenie gminy, poprzez rozwój już funkcjonującej lokalnej przedsiębiorczości oraz dążenie do pozyskiwania inwestorów zewnętrznych.
3. Dalszy rozwój infrastruktury technicznej oraz energetycznej – przejawiający się przede wszystkim ograniczaniem oddziaływania na środowisko.

**Podsumowaniem, w postaci określenia szans i zagrożeń rozwoju gminy oraz identyfikacji jej najważniejszych potrzeb rozwojowych zakończono etap diagnostyczny i przystąpiono do formułowania wizji rozwoju gminy oraz ustaleń służących jej realizacji.**

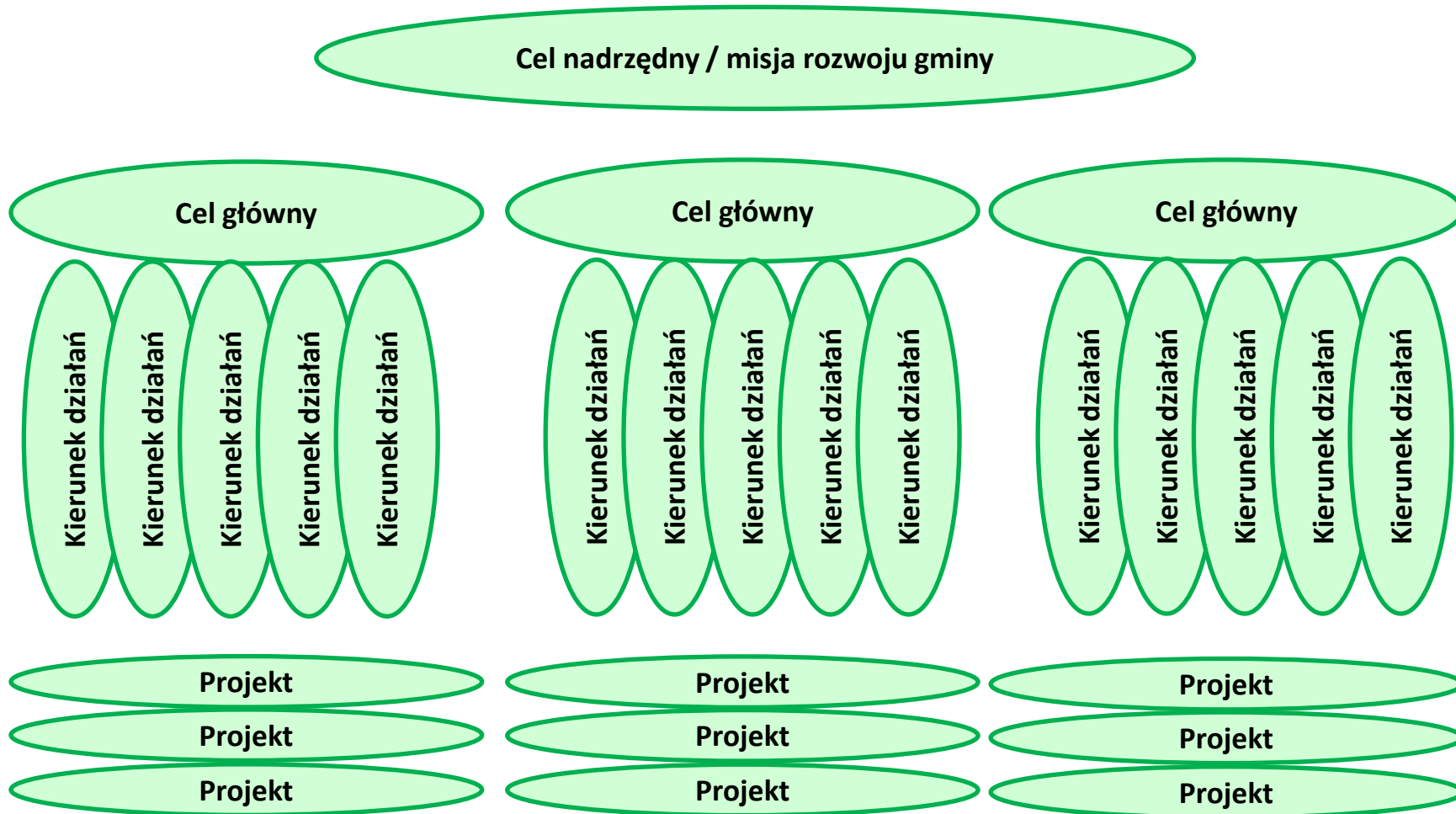
## Jakie przyjęto najważniejsze założenia rozwoju gminy do roku 2030?

Głównym celem rozwoju gminy Jeżewo w kolejnych latach będzie dążenie do zapewnienia jak najlepszych warunków życia mieszkańców. Cel ten zamierza się osiągnąć poprzez działania służące:

- Zapewnieniu jak najlepszego dostępu do wysokiej jakości usług publicznych na terenie gminy,
- Włączeniu i aktywizacji społecznej,
- Zapewnieniu jak najlepszej dostępności z terenu gminy do Świecia, Grudziądza i Bydgoszczy,
- Zapewnieniu warunków i wsparciu prowadzenia działalności gospodarczych na terenie gminy (dla zwiększenia liczby miejsc pracy na terenie gminy i liczby podmiotów działających w gminie),
- Zapewnieniu warunków do bezpiecznego poruszania się na terenie gminy dla wszystkich uczestników ruchu,
- Zapewnieniu wysokiej jakości środowiska poprzez ochronę obecnych w gminie walorów środowiska oraz działania na rzecz ograniczania emisji zanieczyszczeń, w tym w coraz szerszym zakresie rozwój technologii niskoemisyjnych.

**Wyznaczają one wizję rozwoju gminy i na ich podstawie sformułowano ustalenia Strategii**

## W jaki sposób konstruowane są ustalenia Strategii?



**W Strategii rozwoju gminy Jeżewo cel nadrzędny będzie realizowany przez 6 celów głównych, w ramach każdego z celów głównych wyróżniono od 6 do 16 kierunków działań (razem 65), a także 4 do 15 skonkretyzowanych projektów do realizacji (łącznie 49)**

Misją rozwoju gminy Jeżewo do roku 2030, a zarazem cel nadrzędnym Strategii, jest hasło „**Gmina Jeżewo – gminą atrakcyjną dla zamieszkania i prowadzenia działalności gospodarczych**”

Misję zamierza się realizować poprzez działania podejmowane w ramach sześciu celów głównych:

Cel 1. Gmina wspierająca rozwój społeczny

Cel 2. Gmina zapewniająca dostęp do wysokiej jakości usług publicznych

Cel 3. Gmina rozwijająca się gospodarczo

Cel 4. Gmina chroniąca środowisko i racjonalnie gospodarująca przestrzenią

Cel 5. Gmina spójna komunikacyjnie i dobrze dostępna

Cel 6. Gmina o dobrze rozwiniętej infrastrukturze technicznej

**Gmina Jeżewo – gminą atrakcyjną dla zamieszkania i prowadzenia działalności gospodarczych**

|  |   |
|--|---|
| Cel 1. Gmina wspierająca rozwój społeczny                                  | Cel 1 obejmuje ogół działań kształtujących poziom rozwoju społecznego, czyli zdolności danej społeczności do kreowania dalszego rozwoju - indywidualnego i całej wspólnoty lokalnej poprzez aktywność, zdolność do współpracy i poczucie współodpowiedzialności za rozwój |
| Cel 2. Gmina zapewniająca dostęp do wysokiej jakości usług publicznych     | Cel 2 obejmuje działania związane z kreowaniem jak najwyższej jakości funkcjonowania lokalnych usług publicznych, jako instytucjonalnej podstawy rozwoju społecznego oraz budowania konkurencyjności gminy na tle innych jednostek  |
| Cel 3. Gmina rozwijająca się gospodarczo                                   | Cel 3 obejmuje działania związane z tworzeniem warunków dla rozwoju gospodarczego - na poziomie instytucjonalnym, przestrzennym, a także rynku pracy i kształtowania prorozwojowych postaw wśród mieszkańców  |
| Cel 4. Gmina chroniąca środowisko i racjonalnie gospodarująca przestrzenią | Cel 4 obejmuje działania związane z zagospodarowaniem przestrzeni - w aspekcie ochrony walorów środowiska, transformacji energetycznej oraz kształtowania przestrzeni przyjaznej dla mieszkańców  |
| Cel 5. Gmina spójna komunikacyjnie i dobrze dostępna                       | Cel 5 dotyczy działań z zakresu infrastruktury komunikacyjnej, służącej zapewnieniu dobrej dostępności gminy z zewnątrz oraz sprawnemu i bezpiecznemu poruszaniu się na jej terenie   |
| Cel 6. Gmina o dobrze rozwiniętej infrastrukturze technicznej              | Cel 6 dotyczy działań z zakresu lokalnej infrastruktury technicznej - istotnej dla kształtowania jakości życia, atrakcyjności dla prowadzenia działalności gospodarczych oraz minimalizowania oddziaływań na środowisko   |

## **Przykładowe projekty do realizacji uwzględnione w Strategii (łącznie 49 projektów)**

### **Społeczeństwo**

- Działania aktywizujące osoby niepełnosprawne i seniorów.
- Utworzenie funduszu motywacyjnego dla nauczycieli, których uczniowie odnoszą szczególne sukcesy w nauce oraz konkursach/olimpiadach przedmiotowych.
- Przebudowa z rozbudową budynku po gimnazjum w Laskowicach z przystosowaniem do użytku na przedszkole oraz żłobek.
- Remont sal lekcyjnych i korytarzy oraz wymiana instalacji elektrycznej w Szkole Podstawowej w Jeżewie.
- Utworzenie domu dziennego pobytu Seniora w Czersku Świeckim (we współpracy z sektorem pozarządowym).
- Odtworzenie Posterunku Policji na terenie Gminy – w miejscowości Laskowice.
- Budowa boiska wielofunkcyjnego w Jeżewie
- Budowa boiska wielofunkcyjnego w Laskowicach

### **Gospodarka**

- Stworzenie przestrzeni inwestycyjnej o średniej skali przestrzennej w południowej części gminy
- Stworzenie przestrzeni inwestycyjnej o niewielkiej skali przestrzennej w rejonie Jeżewo - Laskowice

### **Infrastruktura**

- Zagospodarowanie terenu wokół Jeziora Stelchno .
- Budowa ścieżki rekreacyjnej w parku nad Jeziorem Jeżewko – II etap.
- Usuwanie barier architektonicznych dla osób niepełnosprawnych
- Rozbudowa i modernizacja oświetlenia ulicznego w technologii LED na terenie całej Gminy
- Budowa chodnika wraz z oświetleniem z miejscowości Jeżewo do Taszewa wzdłuż drogi powiatowej 1252C
- Budowa Stacji Uzdatniania Wody w miejscowości Pięćmorgi
- Budowa sieci wodociągowej w miejscowości Pięćmorgi – I i II etap.
- Rozpoczęcie działań na rzecz doprowadzenia gazociągu do Gminy Jeżewo

**Powyższe, wybrane przykłady pokazują zróżnicowany charakter projektów**



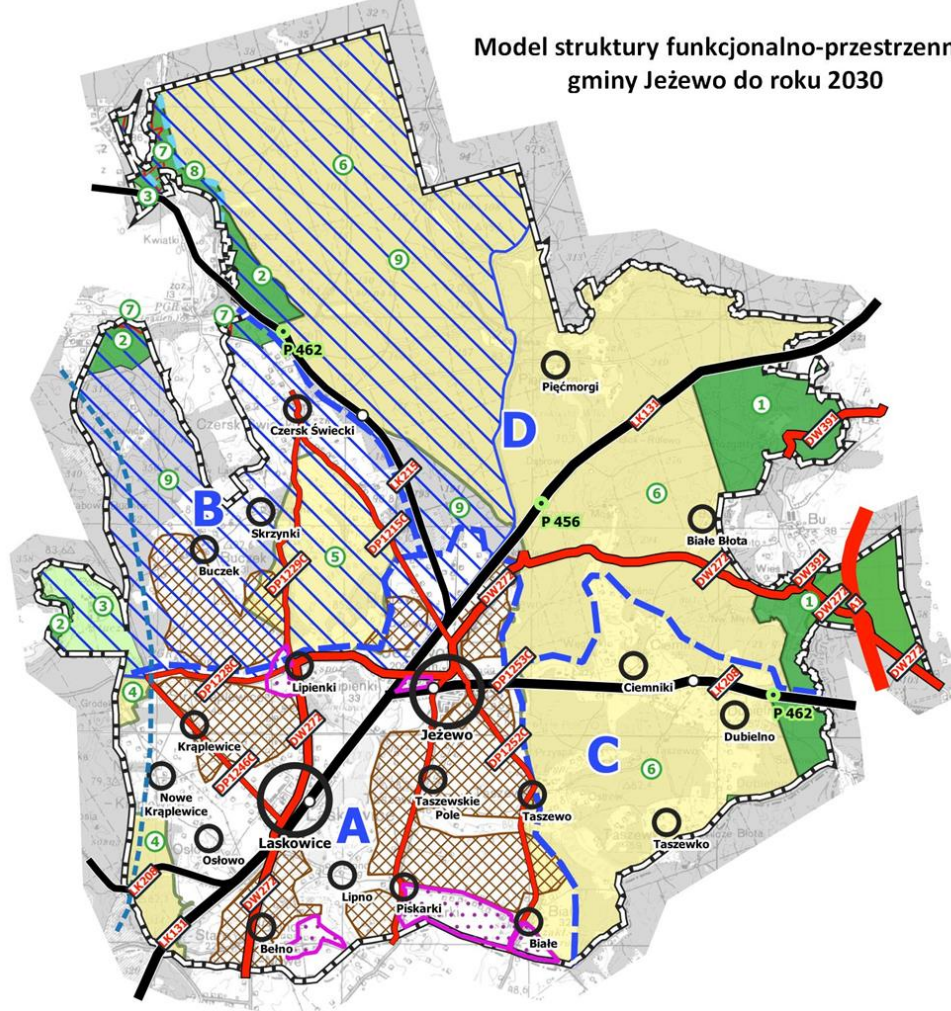
## Jakich należy się spodziewać efektów realizacji Strategii?

Za satysfakcjonujące wskaźniki, świadczące o osiągnięciu i utrzymywaniu właściwego charakteru procesów rozwojowych w gminie, przyjmuje się:

- wskaźnik bezrobocia - utrzymywanie ogólnego wskaźnika udziału bezrobotnych w ludności w wieku produkcyjnym - na poziomie poniżej 7% ogółem i poniżej 9% wśród kobiet,
- wskaźnik udziału osób w gospodarstwach domowych korzystających z pomocy społecznej w ludności ogółem - utrzymywanie wskaźnika na poziomie poniżej 9%,
- wskaźnik liczby osób fizycznych prowadzących działalność gospodarczą na 100 osób w wieku produkcyjnym – osiągnięcie i utrzymywanie wskaźnika na poziomie powyżej 9%,
- wskaźnik liczby dzieci w placówkach wychowania przedszkolnego na 1 tys. dzieci w wieku 3-5 lat - przekroczenie wskaźnika 600,
- jakość kształcenia w szkołach prowadzonych przez samorząd gminy na tle średniej wojewódzkiej – osiągnięcie i utrzymywanie stanu, w którym we wszystkich szkołach wyniki egzaminów ósmoklasisty z języka polskiego, matematyki oraz języka obcego są korzystniejsze od wartości średnich dla kraju (ale nie gorsze niż wartości średnie dla województwa),
- jakość kształcenia w szkołach prowadzonych przez samorząd gminy na tle średniej wojewódzkiej – osiągnięcie i utrzymywanie stanu, w którym corocznie co najmniej 2 uczniów ze szkół z terenu gminy uzyska kwalifikację do etapu wojewódzkiego olimpiad przedmiotowych,
- funkcjonowanie do roku 2030 co najmniej jednego dziennego domu pobytu dla ludności starszej, oferującego co najmniej 10 miejsc,
- funkcjonowanie do roku 2025 co najmniej jednej instytucji opieki nad dziećmi do lat 3, oferującej co najmniej 15 miejsc,
- funkcjonowanie terenów sportowo-rekreacyjnych do roku 2030 w co najmniej 15 sołectwach,
- sporządzenie do roku 2025 co najmniej jednego miejscowego planu zagospodarowania przestrzennego wyznaczającego tereny o przeznaczeniu P lub P/U o powierzchni co najmniej 3 ha,
- realizacja do roku 2025 co najmniej 3 km, a do roku 2030 co najmniej 10 km nowych tras umożliwiających bezpieczne poruszanie się rowerem.

Wskaźniki zostały określone na bardzo ambitnym poziomie – wyrażającym wysokie aspiracje oraz determinację w prowadzeniu procesów rozwojowych w sposób nastawiony na realizację w jak największym stopniu potrzeb gminy. Nieosiągnięcie tych wartości nie będzie oznaczało niepowodzenia realizacji strategii. Zostały one określone na tak wysokim poziomie, by wyznaczać odpowiednio wysoki poziom starań władz gminy i wszystkich podmiotów zaangażowanych w jej rozwój.

## Model struktury funkcjonalno-przestrzennej gminy Jeżewo do roku 2030



Oznaczenie obszarów chronionych:

1. Nadwiślański PK, 2. Wdecki PK, 3. otulina Wdeckiego PK, 4. OChK Świecki, 5. OChK Jezioro Stelchno, 6. OChK Wschodni Borów Tucholskich, 7. Zespół Przyrodniczo-Krajobrazowy „Dolina Rzeki Sobińska Struga”, 8. Natura 2000 - PLH040017, 9. Natura 2000 - PLB220009

Zgodnie z obowiązującymi przepisami – strategia rozwoju gminy musi być zawierać „model struktury funkcjonalno-przestrzennej” – czyli koncepcję rozwoju gminy, przedstawiającą najważniejsze elementy, które będą wpływały na charakter gminy w następnych latach.

Model składa się z mapy oraz szczegółowego opisu.

# Inne ważne ustalenia Strategii

Strategia zawiera nie tylko informacje CO CHCEMY ZREALIZOWAĆ w naszej Gminie, ale także szczegółowe wytyczne W JAKI SPOSÓB to zrealizować, KTO ODPOWIADA ZA POSZCZEGÓLNE ZADANIA (strategia obejmuje bowiem ogół ustaleń istotnych dla rozwoju gminy, nie tylko zadania, za które odpowiada Samorząd Gminy), jaka jest RANGA POSZCZEGÓLNYCH ustaleń, W JAKI SPOSÓB MONITOROWAĆ postępy realizacji i W JAKIM TRYBIE AKTUALIZOWAĆ STRATEGIĘ jeśli zajdzie taka potrzeba.

## Założenia aktualizacji Strategii

Przyjmuje się następujące założenia aktualizacji Strategii:

- strategia jest do powstania
- potrzebę un – poprzez p
- Wójta Gmin mieszkańców, organizacji s
- możliwe prz
- raz w roku Strategii w p
- składania sp
- powyższe s
- sporządzane
- o przystąpię
- zgodnie z o
- nowej strat
- wprowadzane
- W roku 202
- wraz z ident
- że pojawiły
- szybkiej akt

**Tabela. Podmioty odpowiedzialne za realizację Strategii**

| Kierunek   | Podmiot odpowiedzialny  | Rola samorządu gminy | Ranga/priorytet dla kierunku |
|--|---|----------------------|------------------------------|
| <b>Cel 1. Gmina wspierająca rozwój społeczny</b>   |   |                      |                              |
| Realizacja zadań na rzecz włączenia społecznego i aktywizacji wszystkich pokoleń, w tym w szczególności ludności starszej oraz dla zwiększenia udziału mieszkańców w życiu społecznym gminy, a także dla integracji międzypokoleniowej na bazie świetlic wiejskich i innych placówek publicznych | za realizację odpowiada samorząd gminy<br><br>możliwa realizacja zadań przez sektor pozarządowy lub podmioty komercyjne | wykonawcza           | najwyższy                    |
| Włączenie społeczne środowisk wykluczonych, w tym w szczególności osób z niepełnosprawnościami   |   |                      |                              |
| Rozwój ekonomii społecznej   |   |                      |                              |
| Rozwój kompetencji cyfrowych mieszkańców   |   |                      |                              |

**Tabela. Opis stanu określającego zrealizowanie w pełni danego projektu**

| <b>Cel 1. Gmina wspierająca rozwój społeczny</b>  |   |
|---|---|
| Kontynuacja programu ERASMUS+ - Unijny program dla szkół.                                 | Program jest realizowany przez co najmniej 2 lata w szkołach na terenie gminy   |
| Prowadzenie działań prozdrowotnych i profilaktycznych dla mieszkańców gminy               | Przeprowadzenie do 2026 roku co najmniej 3 akcji profilaktycznych/prozdrowotnych, w których w każdej uzyska się wskaźnik co najmniej 50 osób objętych akcją informacyjną/promocyjną |
| Działania aktywizujące osoby niepełnosprawne i seniorów                                   | Kontynuacja programów Senior + oraz projektów wynikających z GPR  |
| Działania profilaktyczne dążące do zmniejszania alkoholizmu i narkomanii na terenie gminy | Utrzymanie punktu konsultacji współzależności i dla osób z przemocy oraz poszerzanie jego   |

## Strategia rozwoju gminy Jeżewo

**Tabela. Podstawowe wskaźniki o stanie rozwoju gminy Jeżewo, które będą przedmiotem corocznego monitorowania**

| Wskaźnik   | Źródło danych/informacji  |
|--|---|
| Wskaźniki istotne do porównywania potencjału gminy Jeżewo na tle innych gmin |   |
| Liczba mieszkańców   | Bank Danych Lokalnych Głównego Urzędu Statystycznego (https://bdl.stat.gov.pl/BDL/dane/podgrup/tema t)  |
| Zmiana liczby mieszkańców w stosunku do poprzedniego roku                    | Analiza własna na podstawie porównania danych z Banku Danych Lokalnych Głównego Urzędu Statystycznego (https://bdl.stat.gov.pl/BDL/dane/podgrup/tema t) |
| Liczba zarejestrowanych bezrobotnych   | Bank Danych Lokalnych Głównego Urzędu Statystycznego (https://bdl.stat.gov.pl/BDL/dane/podgrup/tema t)  |
| • długotrwale bezrobotnych (powyżej 12 miesięcy)                             | Bank Danych Lokalnych Głównego Urzędu Statystycznego (https://bdl.stat.gov.pl/BDL/dane/podgrup/tema t)  |
| • wskaźnik liczby zarejestrowanych bezrobotnych na ukcyjnym                  | Bank Danych Lokalnych Głównego Urzędu Statystycznego (https://bdl.stat.gov.pl/BDL/dane/podgrup/tema t)  |
| • podmiotów gospodarczych  | Bank Danych Lokalnych Głównego Urzędu Statystycznego (https://bdl.stat.gov.pl/BDL/dane/podgrup/tema t)  |
| • w gospodarstwach zarejestrowanych na terenie                               | Analiza własna na podstawie porównania danych   |

**Tabela. Źródła finansowania działań w ramach kierunków**

| Kierunek   | Źródła finansowania działań w ramach kierunku   |
|--|---|
| <b>Cel 1. Gmina wspierająca rozwój społeczny</b>   |   |
| Realizacja zadań na rzecz włączenia społecznego i aktywizacji wszystkich pokoleń, w tym w szczególności ludności starszej oraz dla zwiększenia udziału mieszkańców w życiu społecznym gminy, a także dla integracji międzypokoleniowej na bazie świetlic wiejskich i innych placówek publicznych | Budżet Gminy<br>Środki NGO<br><br>Możliwe wsparcie ze środków publicznych w ramach regionalnego programu operacyjnego lub z programów poziomu krajowego                       |
| Włączenie społeczne środowisk wykluczonych, w tym w szczególności osób z niepełnosprawnościami   | Budżet Gminy<br><br>Możliwe wsparcie ze środków publicznych w ramach regionalnego programu operacyjnego lub z programów poziomu krajowego                                     |
| Rozwój ekonomii społecznej   | Budżet województwa<br>Budżet Gminy<br>Środki NGO<br><br>Możliwe wsparcie ze środków publicznych w ramach regionalnego programu operacyjnego lub z programów poziomu krajowego |
| Rozwój kompetencji cyfrowych mieszkańców   | Budżet Gminy<br>Środki NGO<br>Środki prywatne<br><br>Możliwe wsparcie ze środków publicznych w ramach regionalnego programu operacyjnego lub z programów poziomu krajowego    |
| Rewitalizacja prowadzona w oparciu o program rewitalizacji   | Budżet Gminy  |

## Pola współpracy z sąsiednimi samorządami

W Strategii wskazano szereg zagadnień istotnych dla rozwoju gminy Jeżewo, a jednocześnie identyfikowanych jako zagadnienia ważne także dla rozwoju sąsiednich gmin, które ze względu na swój charakter mogłyby i powinny być przedmiotem współpracy pomiędzy gminami.

Strategia rozwoju województwa przewiduje realizację części zadań w ramach strategii ponadlokalnych, uwzględniających potrzeby większych obszarów powiązanych funkcjonalnie. Obszar powiatu świeckiego został określony jako Obszar Prowadzenia Polityki Terytorialnej Świecia. Gmina Jeżewo będzie aktywnie uczestniczyć w pracach nad sformułowaniem strategii dla OPPT Świecia oraz w jej późniejszej realizacji.

Rola gminy Jeżewo (tak jak i każdej z pozostałych gmin) w tego typu współpracy może polegać na jej inicjowaniu, aktywnym uczestnictwie a nawet pełnieniu roli lidera w realizacji części zadań.

Wskazuje się na następujące pola współpracy z samorządami gmin sąsiednich:

- Działania na rzecz realizacji transportu publicznego w relacjach: międzyregionalnych, regionalnych (przede wszystkim przewozy kolejowe regionalne oraz transport autobusowy w relacjach do Bydgoszczy i Grudziądza) oraz powiatowych (dojazd do Świecia)
- Działania na rzecz rozwoju sieci dróg rowerowych o znaczeniu ponadlokalnym (wykraczającym poza granice gminy)
- Działania na rzecz rozwoju zagospodarowania turystycznego (budowanie wspólnego produktu dla sąsiednich gmin – dla obsługi turystów przybywających do tego rejonu także poprzez ofertę ulokowaną w sąsiednich gminach)
- Działania na rzecz realizacji sieci gazowych
- Dążenie do jak najlepszego funkcjonowania szkolnictwa oraz ośrodków kształcenia i poprawy kwalifikacji ludności dorosłej
- Dążenie do jak najlepszego funkcjonowania szkolnictwa średniego i/w tym zawodowego dla młodzieży
- Rozwój gospodarczy – pozyskiwanie inwestorów do centralnej części powiatu. Inicjatywą wspólną dla 2-4 sąsiadujących gmin może być powołanie i prowadzenie Centrum Wsparcia Biznesu (które jest centrum „międzygminnym”) – wspólne prowadzenie takiej jednostki może znacząco obniżyć koszty dla każdej z gmin, ale jednocześnie (przy właściwym doborze partnerów – czyli gmin o podobnym potencjale) może bardzo dobrze realizować interes rozwojowy gminy.

**Dziękuję za uwagę  
i zachęcam do czynnego udziału  
w konsultacjach!**

**Wójt Gminy Jezewo  
Maciej Rakowicz**