

Kraplewice, r.

Prosiaczek sp. z o.o.

Kraplewice 35

86-131 Jeżewo

Wójt gminy Jeżewo
ul. Świecka 12
86-131 Jeżewo

W odpowiedzi na wezwanie Regionalnego Dyrektora Ochrony Środowiska z Bydgoszczy z dnia 27 marca 2023 roku znak: WOO.4221.27.2018.MD1.21 w sprawie uzgodnienia warunków realizacji dla przedsięwzięcia polegającego na *budowie kompleksu chlewni wraz z niezbędną infrastrukturą techniczną przeznaczonych do hodowli trzody chlewnej w systemie bezściółkowym o łącznej obsadzie 989,82 DJP z zastosowaniem systemu oczyszczania powietrza oraz ujęcia wód podziemnych zlokalizowanych* na działkach o nr ewidencyjnym 89/3, 89/4 i 89/5 obręb 0005 Buczek, gmina Jeżewo, wyjaśniam co następuje:

.....

(podpis Inwestora)

1. Zaktualizowanie informacji w zakresie położenia terenu inwestycji względem jednolitych części wód powierzchniowych i podziemnych, zgodnie z rozporządzeniem Ministra Infrastruktury z dnia 4 listopada 2022 r. w sprawie Planu gospodarowania wodami na obszarze dorzecza Wisły (Dz. U. z 2023 r., poz. 300 t.j.).

Położenie nieruchomości oznaczonych jako działki ewid. nr 89/3, 89/4 i 89/5, ob. Buczek, gm. Jeżewo, pow. świecki, woj. kujawsko-pomorskie wobec jednolitych części wód:

a) zlewnie JCWP

- działka nr 89/3 - częściowo RW20001129475 Wda od zb. Żur do zb. Gródek i częściowo RW200009294749 Sobina
- działka nr 89/4 - częściowo RW20001129475 Wda od zb. Żur do zb. Gródek i częściowo RW200009294749 Sobina,
- działka nr 89/5 - w całości RW20001129475 Wda od zb. Żur do zb. Gródek.

Charakterystyka RW20001129475:

- cel środowiskowy – dobry stan ekologiczny, zapewnienie drożności cieku dla migracji ichtiofauny o ile jest monitorowany wskaźnik diadromiczny D; zapewnienie drożności cieku według wymagań gatunków chronionych
- ocena ryzyka nieosiągnięcia celów środowiskowych – zagrożona – presja chemiczna,
- ocena stanu – brak danych;

Charakterystyka RW200009294749:

- cel środowiskowy – dobry stan ekologiczny, zapewnienie drożności cieku dla migracji gatunków o znaczeniu gospodarczym na odcinku cieku głównego Wda w obrębie JCWP (dla węgorza europejskiego),
- ocena ryzyka nieosiągnięcia celów środowiskowych – zagrożona - presja chemiczna,
- ocena stanu ekologicznego – umiarkowany,
- ocena stanu chemicznego – poniżej dobrego,
- ocena stanu – zły.

b) JCWPd

- działka nr 89/3 - częściowo PLGW200037 i częściowo PLGW200028,
- działka nr 89/4 - częściowo PLGW200037 i częściowo PLGW200028,
- działka nr 89/5 - w całości PLGW200037.

Jednolite części wód wskazano według Rozporządzenia Ministra Infrastruktury z dnia 4 listopada 2022 r. w sprawie Planu gospodarowania wodami na obszarze dorzecza Wisły (II aPGW 2022-2027).

2. Przedłożenie załącznika nr 13. Do przekazanego uzupełnienia nie dołączono załącznika nr 13, o którym mowa w treści wyjaśnień.

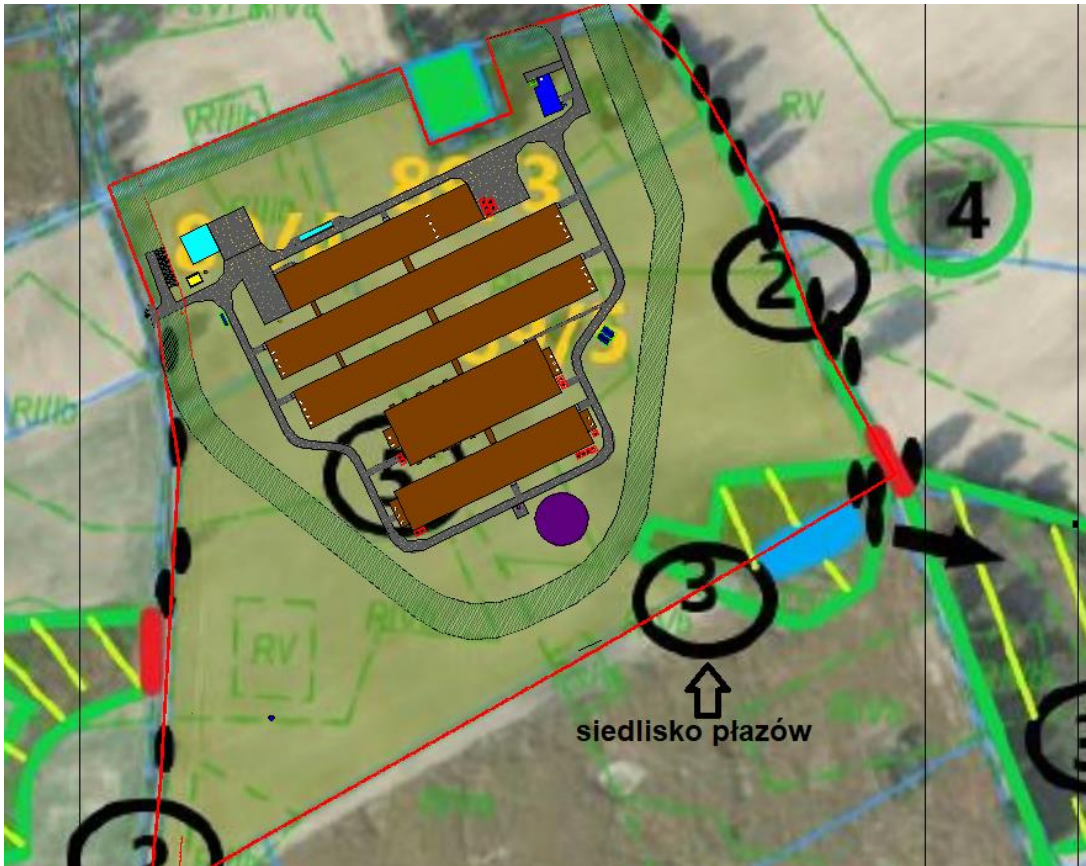
Nie dołączono załącznika do uzupełnienia, gdyż wskazano, że stanowił on załącznik nr 13 do raportu o oddziaływaniu na środowisko, a nie do uzupełnienia. Niemniej, w załączniku do niniejszego uzupełnienia ponownie przedstawia się załącznik o którym mowa.

3. Wskazanie pojemności kanałów gnojowicowych sektora szpitalnego.

Pojemność kanałów gnojowicowych sektora szpitalnego wynosić będzie ok. 170 m³.

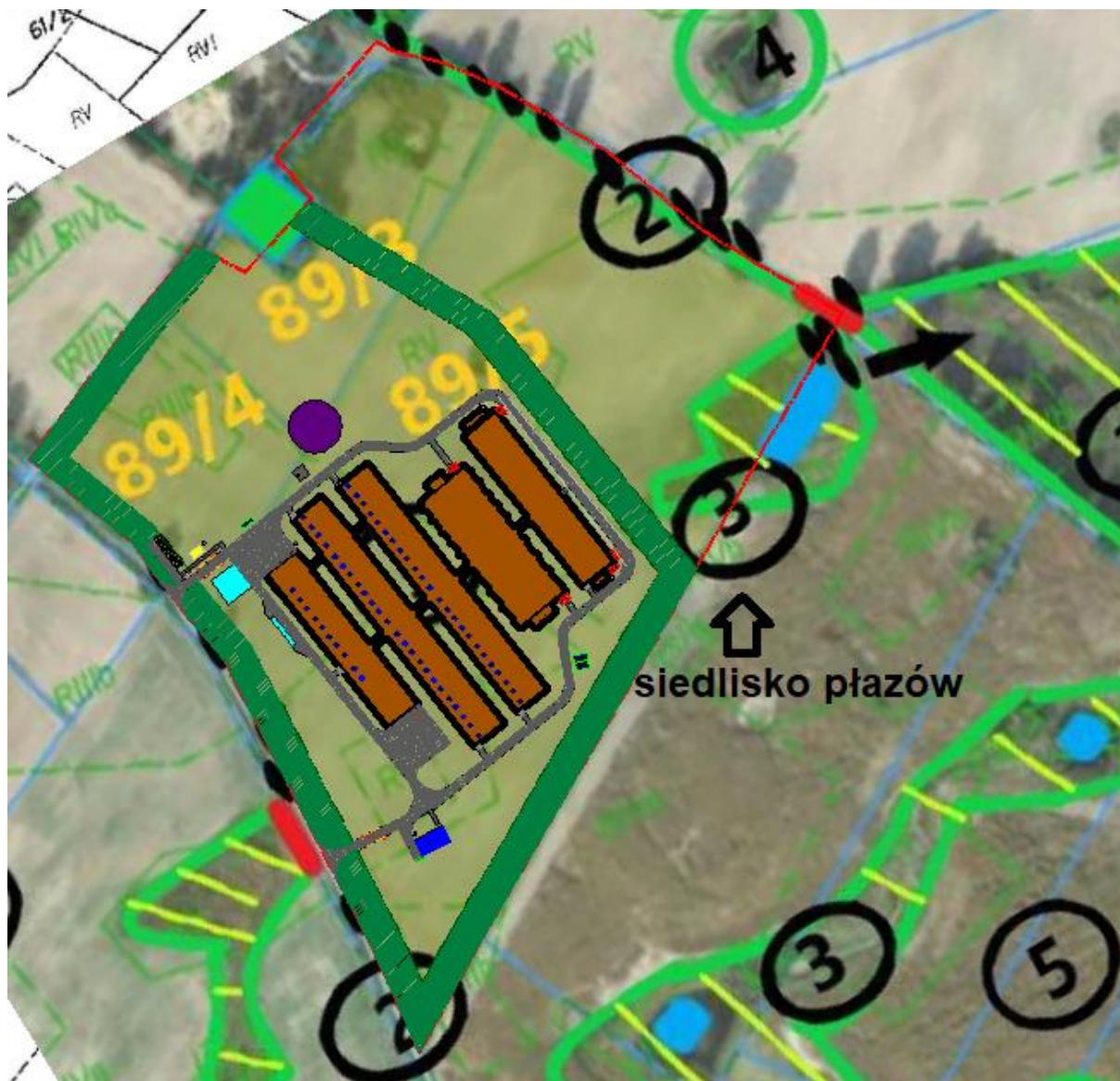
4. Zweryfikowanie planowanego sposobu wykonania nasadzeń zieleni (drzew i krzewów), które zgodnie z przedstawionym planem mogą ingerować w siedlisko płazów (w tym siedlisko rozrodcze) zlokalizowane w południowo – wschodniej części działki nr ew. 89/5. Zgodnie z załączoną inwentaryzacją przyrodniczą ww. siedlisko płazów wymaga zachowania.

Zgodnie z planowanymi nasadzeniami w wariantcie inwestorskim nie dojdzie do ingerencji w siedlisko płazów. Poniżej ponownie przedstawia się planowane nasadzenia oraz lokalizację siedliska płazów.



Rysunek 1. Planowane nasadzenia pasów zieleni – wariant inwestorski

Zweryfikowano planowane nasadzenia w wariantcie alternatywnym i je skorygowano, gdyż rzeczywiście mogłyby ingerować w siedlisko płazów. Poniżej przedstawia się planowane nasadzenia w wariantcie alternatywnym.



Rysunek 2. Planowane nasadzenia pasów zielni – wariant alternatywny

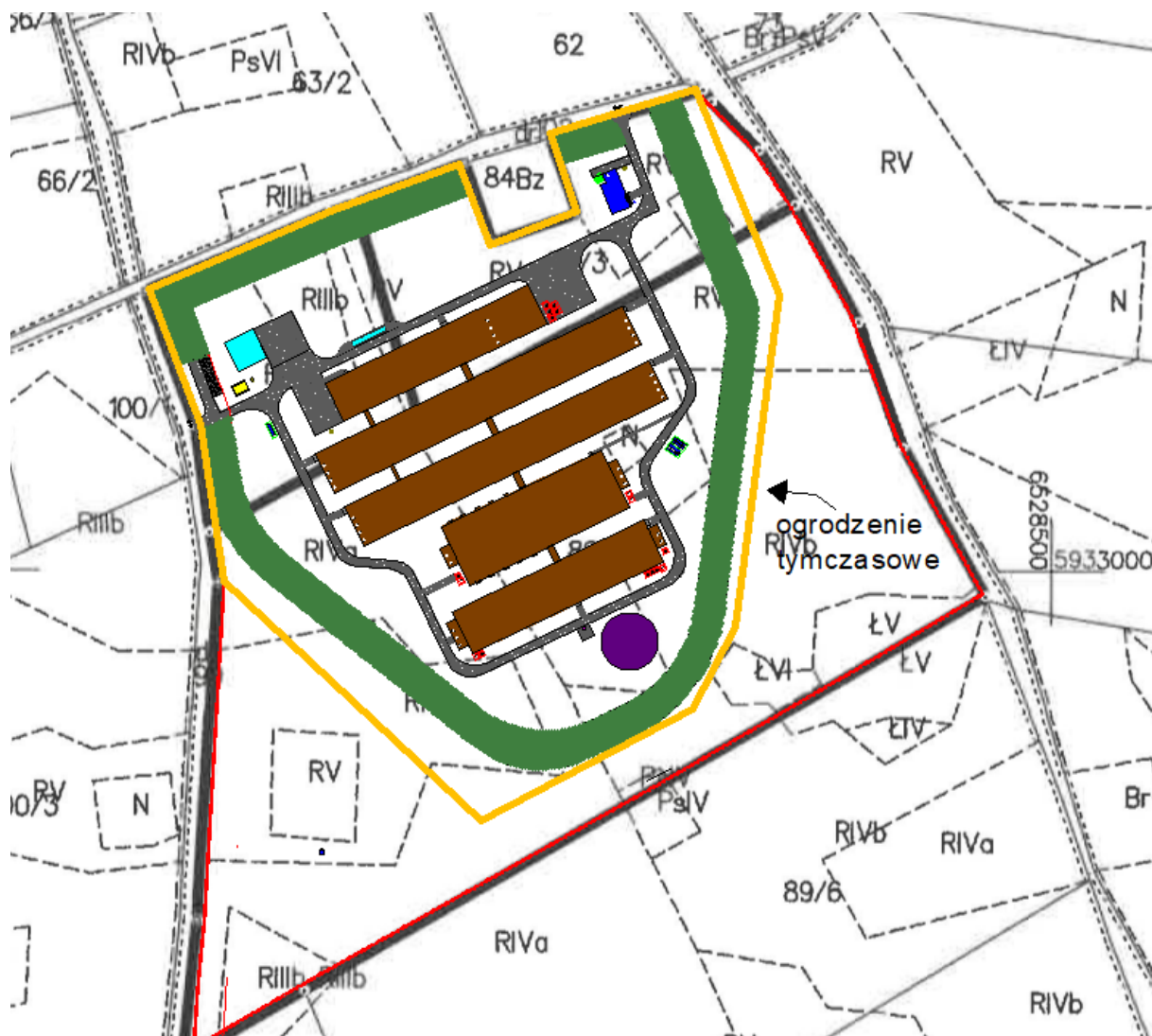
5. Uszczegółowienie sposobu wykonania wygradzeń tymczasowych oraz uszczegółowienie propozycji zabezpieczenia dróg dojazdowych w kontekście śmiertelności małych zwierząt, w tym herpetofauny, której siedliska pozostają w zasięgu inwestycji (...).

Zgodnie z polskim prawem budowlanym ogrodzenie placu budowy jest obowiązkowe. Kwestię ogrodzenia placu budowy reguluje rozdział trzeci Rozporządzenia Ministra Infrastruktury z dnia 6 lutego 2003 roku w sprawie bezpieczeństwa i higieny pracy podczas wykonywania robót budowlanych (ogrodzenie może być docelowe lub tymczasowe, ale zawsze zgodne z wymogami BHP i ustaleniami projektanta, gdyż stanowi integralną część projektu budowlanego). Na etapie realizacji inwestycji teren przedmiotowej budowy zostanie tymczasowo ogrodzony, do wysokości minimum 1,5 metra, w postaci przenośnych paneli – pełnych lub ażurowych:

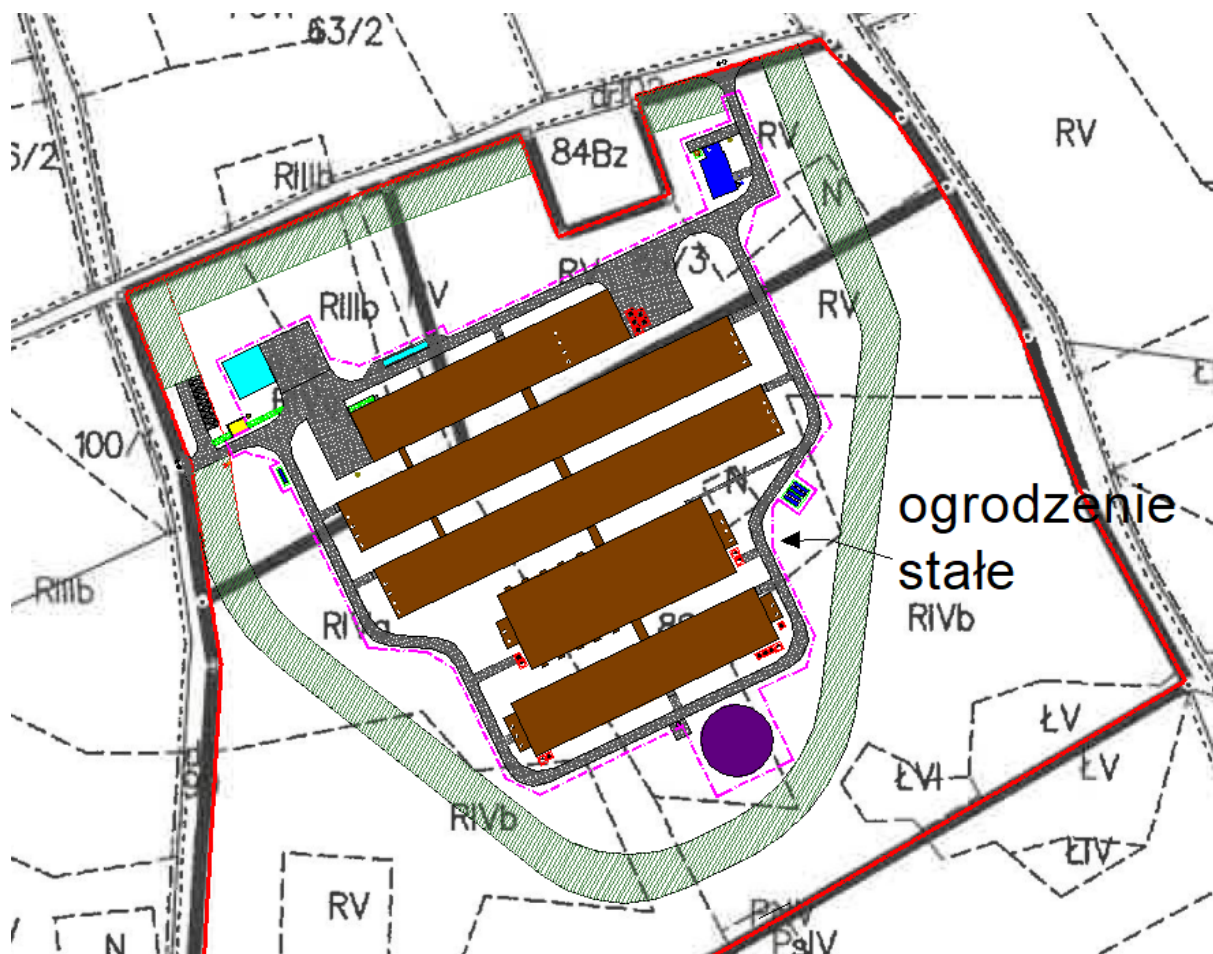
- ogrodzenia tymczasowe pełne – wykonane z blachy trapezowej, z pełnymi przęsłami, do okresowego grodzienia placów budów, terenów przemysłowych i dróg. Ograniczają widoczność z zewnątrz i zabezpieczają plac budowy przed osobami postronnymi;
- ogrodzenia tymczasowe ażurowe – aby uniemożliwić płazom przekraczanie go dołem (pod dolną krawędzią), jak również wspinanie się i przechodzenie górą płazów górą zostanie zamontowana osłona z geotkaniny, stanowiąca skuteczną barierę dla stwierdzonych na danym

obszarze gatunków płazów we wszystkich fazach ich rozwoju osobniczego. Funkcję zatrzymującą pełni również w stosunku do gadów i małych ssaków.

Na etapie funkcjonowania wykluczono możliwości wkraczania zwierząt na teren fermy, w tym herpetofauny, której siedliska pozostają w zasięgu inwestycji, gdyż teren obiektów budowlanych i towarzyszącej im infrastruktury (silosy paszowe, zbiornik na gnojowicę, przepompownia gnojowicy, zbiorniki na ścieki bytowe, zbiorniki na gaz, kontenery na sztuki padłe i ubite z konieczności oraz na odpady stałe, utwardzenia, zbiornik p.poż, waga najazdowa) zostanie trwale ogrodzony - ogrodzeniem pełnym.



Rysunek 3. Lokalizacja ogrodzenia tymczasowego



Rysunek 4. Lokalizacja ogrodzenia stałego

6. Analiza wpływu na bioróżnorodność biologiczną, w tym korytarze ekologiczne, uwzględniająca ww. zakres uzupełnienia.

Zgodnie z planem zagospodarowania terenu ruch pojazdów związany z budową i funkcjonowaniem obiektów wraz z wjazdem na teren inwestycji odbywał się będzie drogą publiczną od strony północnej (dz. ewid. 102, obręb Buczek), w oddaleniu od zbiorników rozrodczych płazów i ich ważniejszych siedlisk lądowych (w tym zawodnionego nieużytku w południowo wschodniej części działki inwestycyjnej), nie powodując negatywnych skutków na płazy na poziomie osobniczym (śmiertelność płazów w wyniku kolizji z pojazdami), populacyjnym czy siedliskowym (utrata i degradacja siedlisk). Potencjalne szlaki sezonowych migracji płazów wyznaczone w terenie w oparciu o analizę struktur krajobrazowych występujących w otoczeniu planowanej inwestycji (śródpolne oczka wodne, łąki, nieużytki) przebiegają na południe od lokalizacji inwestycji, z ukierunkowaniem wschód-zachód. Lokalizacja inwestycji nie koliduje ze szlakami migracyjnymi. Wyznaczonymi w oparciu o wyniki inwentaryzacji miejscami kolizji są przecięcia lokalnych ciągów komunikacyjnych na wschód i zachód od terenu planowanego przedsięwzięcia, o mało znaczącym oddziaływaniu barierowym (dz. o nr ewid. 99,6,82, obręb Buczek). Nie są to drogi dojazdowe do inwestycji, wymagające zabezpieczeń w kontekście śmiertelności małych zwierząt na skutek wzmożonego ruchu pojazdów związanego z jej realizacją czy funkcjonowaniem.

Spis załączników:

1. Spis działek przeznaczonych do nawożenia