

**UCHWAŁA NR XXXVIII/290/2017
RADY GMINY JEŻEWO**

z dnia 28 grudnia 2017 r.

w sprawie przyjęcia Lokalnego Programu Rewitalizacji dla Gminy Jeżewo na lata 2017-2025

Na podstawie art. 18 ust.2 pkt 6 ustawy z dnia 8 marca 1990 r. o samorządzie gminnym (Dz.U. z 2017, poz. 1875)

uchwała się, co następuje:

§ 1. Przyjmuje się Lokalny Program Rewitalizacji dla Gminy Jeżewo na lata 2017 – 2025, stanowiący załącznik do niniejszej uchwały.

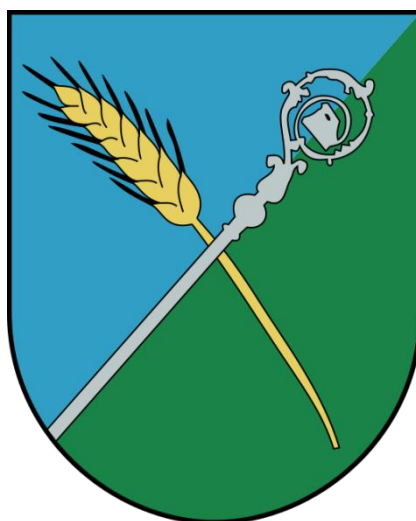
§ 2. Wykonanie uchwały powierza się Wójtowi Gminy Jeżewo.

§ 3. Uchwała wchodzi w życie z dniem podjęcia i podlega ogłoszeniu w sposób zwyczajowo przyjęty.

Przewodniczący Rady Gminy

Dariusz Werkowski

Załącznik do uchwały Nr XXXVIII/290/2017
Rady Gminy Jeżewo
z dnia 28 grudnia 2017 r.



Lokalny Program Rewitalizacji dla Gminy Jeżewo

Spis treści

Wstęp.....	3
Opis powiązań PR z dokumentami strategicznymi i planistycznymi	4
Uproszczona diagnoza gminy z wnioskami	6
Obszar zdegradowany w gminie Jeżewo	16
Obszar rewitalizacji w gminie Jeżewo	21
Szczegółowa diagnoza obszaru rewitalizacji	27
Koncepcja działań rewitalizacyjnych oraz wizja stanu obszaru rewitalizacji po przeprowadzeniu rewitalizacji.....	34
Cele rewitalizacji oraz odpowiadające im kierunki działań służące eliminacji lub ograniczeniu negatywnych zjawisk	40
Lista planowanych projektów/przedsięwzięć rewitalizacyjnych	44
Szacunkowe ramy finansowe w odniesieniu do głównych i uzupełniających projektów/przedsięwzięć rewitalizacyjnych	46
Mechanizmy zapewnienia komplementarności między poszczególnymi projektami/przedsięwzięciami rewitalizacyjnymi oraz pomiędzy działaniami różnych podmiotów i funduszy na obszarze objętym PR	48
Mechanizmy włączenia mieszkańców, przedsiębiorców oraz innych podmiotów i grup aktywnych na terenie gminy w proces rewitalizacji	55
System zarządzania realizacją programu rewitalizacji.....	59
System monitoringu i oceny skuteczności działań oraz system wprowadzania modyfikacji w reakcji na zmiany w otoczeniu PR	60

Wstęp

Niniejsze opracowanie stanowi program rewitalizacji dla gminy Jeżewo. Zgodnie z definicją podawaną przez Ministerstwo Rozwoju¹ „Rewitalizacja to kompleksowy proces wyprowadzania ze stanu kryzysowego obszarów zdegradowanych poprzez działania całościowe (powiązane wzajemnie przedsięwzięcia obejmujące kwestie społeczne oraz gospodarcze lub przestrzenno-funkcjonalne lub techniczne lub środowiskowe), integrujące interwencję na rzecz społeczności lokalnej, przestrzeni i lokalnej gospodarki, skoncentrowane terytorialnie i prowadzone w sposób zaplanowany oraz zintegrowany poprzez programy rewitalizacji.” Zgodnie w powyższą definicją „rewitalizacja” jest zbiorem powiązanych ze sobą działań naprawczych – mających na celu trwałe rozwiązanie najważniejszych problemów rozwojowych danej społeczności i przestrzeni przez tę społeczność zamieszkiwaną. Głównym celem programu dla gminy Jeżewo jest więc analiza sytuacji gminy w sferze społecznej, gospodarczej, przestrzennej, środowiskowej, funkcjonalnej, następnie identyfikacja problemów w tych dziedzinach i zaplanowanie interwencji, która ma te problemy w sposób trwały i rozwiązać lub co najmniej w sposób znaczący ograniczyć.

W ujęciu modelowym, rolę programu rewitalizacji w systemie planowania rozwoju gminy określa się jako rolę programu branżowego z dziedziny społecznej realizowanego w powiązaniu z innymi aspektami, głównie funkcjonalno-przestrzennymi lub gospodarczymi sprzyjającymi temu rozwojowi społecznemu (w zależności od specyfiki rewitalizacji w danej gminie). Program rewitalizacji powinien więc uszczegóławiać i realizować ustalenia strategii rozwoju gminy. Jednak ze względu na fakt, że gmina Jeżewo nie posiada aktualnej strategii rozwoju gminy (obowiązujący dokument jest w tak dalekim stopniu zdezaktualizowany, że przestał pełnić rolę dokumentu kierunkowego), program rewitalizacji został potraktowany jako dokument poprzedzający aktualizację tej strategii rozwoju. Będąc świadomym braku strategii rozwoju gminy, gmina rozpoczynając prace nad programem rewitalizacji założyła, że już w trakcie prac nad programem rozpocznie prace na rzecz aktualizacji strategii. Dlatego też na potrzeby programu wykonano szeroką analizę sytuacji społeczno-gospodarczej gminy, która w całości zostanie wykorzystana jako uwarunkowanie strategii, a ustalenia programu rewitalizacji staną się automatycznie integralną częścią strategii rozwoju. Zakłada się, że strategia rozwoju gminy zostanie przyjęta w połowie roku 2018, a więc zachowana zostanie aktualność przeprowadzonych na rzecz programu analiz i wniosków. Pomimo, że teoretycznie ma tu miejsce odwrócenie kolejności tych dokumentów, nie zachodzi jakiegokolwiek ryzyko dla zachowania logiki i ciągłości programowania w zakresie rozwoju społecznego gminy. Program rewitalizacji jest bowiem integralną częścią całego systemu polityki zarządzania i kreowania rozwoju gminy - podkreślić bowiem należy jego wysoką rangę formalną programu, potwierdzaną faktem, że jest przyjmowany uchwałą Rady Gminy. Aczkolwiek charakter dokumentu jest podporządkowany możliwości uzyskania dofinansowania ze środków zewnętrznych, to określenie zakresu merytorycznej interwencji było podyktowane rzeczywistymi potrzebami i problemami gminy, a więc realizacja ustaleń programu będzie realizowała istotne cele rozwojowe gminy.

Program sporządzany jest na podstawie art. 18 ust. 2 pkt 6 u ustawy z dnia 8 marca 1990 r. o samorządzie gminnym, a ponieważ rewitalizację zamierza się realizować z udziałem środków finansowych Regionalnego Programu Operacyjnego Województwa Kujawsko-Pomorskiego na lata 2014-2020, na etapie tworzenia programu zachowano zgodność z założeniami i wymogami,

¹<http://www.mr.gov.pl/strony/zadania/polityka-rozwoju-kraju/rewitalizacja/krajowe-centrum-wiedzy-o-rewitalizacji/czym-jest-rewitalizacja/>

określonymi w opracowaniu „Zasady programowania przedsięwzięć rewitalizacyjnych w celu ubiegania się o środki finansowe w ramach Regionalnego Programu Operacyjnego Województwa Kujawsko-Pomorskiego na lata 2014-2020” (opracowanie to w dalszej części programu określane jest mianem „Zasad programowania...”).

Na etapie prac nad projektem Programu uzyskano zgody Regionalnego Dyrektora Ochrony Środowiska oraz Państwowego Wojewódzkiego Inspektora Sanitarnego na odstąpienie od przeprowadzenia strategicznej oceny oddziaływania na środowisko. Sporządzenie programu zostało poprzedzoną akcją informacyjną, a sama koncepcja rewitalizacji była konsultowana z mieszkańcami gminy – także w kontekście rozpoznania zainteresowania mieszkańców aktywnym udziałem w realizacji programu.

Opis powiązań PR z dokumentami strategicznymi i planistycznymi

Powiązania programu rewitalizacji gminy Jeżewo z dokumentami strategicznymi i planistycznymi zostały przeanalizowane na dwóch poziomach:

a) Na poziomie gminnym – w celu wykazania zgodności programu z polityką rozwoju gminy. Polityka rozwoju gminy wyrażana jest przede wszystkim w strategii rozwoju gminy, ale kwestie rozwoju społecznego mogą być formułowane także w innych dokumentach – zwłaszcza z zakresu polityki społecznej, edukacji, przeciwdziałania alkoholizmowi, współpracy z organizacjami pozarządowymi, itp. Podkreślić jednak należy, że już sam fakt, że program rewitalizacji jest przyjmowany uchwałą rady gminy świadczy, iż formułuje i realizuje on politykę rozwoju gminy. Nie da się także zaprzeczyć, że idea programu rewitalizacji – jaką jest rozwój społeczny i rozwiązywanie problemów społecznych w rejonach ich największej koncentracji na terenie gminy, są z założenia zgodne z polityką rozwoju każdej z gmin.

b) Na poziomie wojewódzkim - w celu wykazania możliwości uzyskania dofinansowania przedsięwzięć rewitalizacyjnych z Regionalnego Programu Operacyjnego Województwa Kujawsko-Pomorskiego na lata 2014-2020. W tym aspekcie podstawą oceny zgodności z polityką województwa jest zachowanie zgodności programu z lokalną strategią rozwoju (LSR) opracowaną i przyjętą przez lokalną grupę działania (LGD) działającą na terenie powiatu, w którym leży gmina. Realizacja ustaleń gminnego programu rewitalizacji z wykorzystaniem środków publicznych, pochodzących z Regionalnego Programu Operacyjnego Województwa Kujawsko-Pomorskiego na lata 2014-2020, będzie bowiem możliwa w przypadku zachowania jej zgodności z odpowiednią Lokalną Strategią Rozwoju.

Na terenie powiatu świeckiego, strategią taką jest Lokalna Strategia Rozwoju wraz załącznikami przyjęta uchwałą nr 5/2016 Walnego Zebrania Członków z dnia 19 grudnia 2016 r. Zgodnie z założeniami dystrybucji środków na rewitalizację w województwie kujawsko-pomorskim, gminne programy rewitalizacji muszą realizować wskaźniki rozwojowe określone w Lokalnych Strategiach Rozwoju. Podkreślić należy, że wszystkie lokalne strategie rozwoju podczas procesu ich tworzenia były ściśle powiązane z polityką terytorialną województwa kujawsko-pomorskiego sformułowaną w strategii rozwoju województwa „Plan Modernizacji 2020+” – gdyż ich głównym celem jest właśnie realizacja założeń polityki terytorialnej województwa, a to oznacza, że wykazanie zgodności programu rewitalizacji z lokalną strategią rozwoju jednocześnie wykazuje zgodność programu z polityką regionalną województwa (a więc – ze „Strategią rozwoju województwa kujawsko-pomorskiego Plan modernizacji 2020+”).

Koncepcja rewitalizacji w gminie Jeżewo została opisana w rozdziale „Wizja stanu obszaru rewitalizacji po przeprowadzeniu rewitalizacji”. Wynika z niej, że w ramach programu zamierza się interweniować w zakresie włączenia społecznego i zapobieżenia dalszego wykluczenia społecznego grup: osób starszych, rodzin z osobami o wysokim stopniu niepełnosprawności oraz dzieci i młodzieży z ubogich rodzin. Analiza powiązań programu rewitalizacji z dokumentami gminnymi oraz z LSR zostanie wykonana właśnie dla tego aspektu.

Jak opisano szerzej we wstępie do niniejszego programu rewitalizacji, gmina Jeżewo posiada zdezaktualizowaną strategię rozwoju lokalnego opracowaną w latach 2000-2001. Nie może być więc ona podstawą do prowadzenia obecnie efektywnej polityki rozwoju gminy. Dlatego też podjęto decyzję o jej aktualizacji (zakończenie prac przewidziano na rok 2018) a program rewitalizacji jest traktowany jako autonomiczna część polityki rozwoju gminy, która zostanie uwzględniona w opracowywanej strategii. Dlatego też w ramach opracowania programu dokonano szerokiej analizy sytuacji społeczno-gospodarczej gminy, której wyniki zostaną uwzględnione w pracach nad strategią rozwoju gminy. Właśnie dlatego, że tworzenie obydwu dokumentów będzie się odbywało w ramach jednego procesu koncepcyjnego, w którym uczestniczyć będzie ten sam zespół Pracowników Urzędu Gminy, nie zachodzi żadne ryzyko wystąpienia niezgodności pomiędzy ustaleniami programu rewitalizacji, a ustaleniami przyszłej strategii rozwoju gminy. Niezależnie od daleko posuniętej dezaktualizacji obecnie obowiązującej strategii (analizy diagnostyczne służące określeniu założeń rozwoju gminy wykonywano przed 17 laty), w warstwie zapisów jej ustaleń odnaleźć można kierunki zbieżne z przedmiotem obecnie planowanej interwencji w ramach rewitalizacji (jest więc zachowana formalna zgodność obydwu dokumentów) - w wizji rozwoju zawarto bowiem starania „o dalszy rozwój swojego miejsca pracy i życia” oraz „dostępność dóbr społecznych”. W warstwie szczegółowych ustaleń dotyczyły tego Priorytet 3 i Priorytet 4 rozwoju gminy („Rozwój kapitału ludzkiego opartego na udoskonaleniu umiejętności oraz wykorzystaniu wiedzy i aktywności mieszkańców.” oraz „Kreowanie dobrej jakości życia w gminie.”).

Zakres interwencji programu rewitalizacji jest zgodny ze strategią rozwoju lokalnego Lokalnej Grupy Działania Gmin Powiatu Świeckiego. Zakres interwencji programu wpisuje się w zakres merytoryczny oraz realizować będzie wybrane wskaźniki celu szczegółowego 1.2 „Aktywizacja społeczna i zawodowa mieszkańców obszaru LGD, w tym grup defaworyzowanych, zagrożonych ubóstwem lub wykluczeniem społecznym do końca 2023 roku”.

W strategii rozwoju lokalnego Lokalnej Grupy Działania Gmin Powiatu Świeckiego wskazano następujące grupy defaworyzowane: 1. Osoby młode 18-29 r.ż., w tym absolwenci szkół 2. Osoby starsze powyżej 50 r.ż. 3. Osoby bezrobotne oraz bierne zawodowo 4. Osoby zagrożone ubóstwem lub wykluczeniem społecznym 5. Kobiety

W szczególności zakłada się oddziaływanie na następujące wskaźniki produktu dla celu 1.2:

- Liczba wspartych obiektów infrastruktury zlokalizowanych na rewitalizowanych obszarach
- Liczba osób zagrożonych ubóstwem lub wykluczeniem społecznym objętych wsparciem w programie

oraz na następujące wskaźniki rezultatu dla celu 1.2:

- Liczba osób korzystających ze zrewitalizowanych obszarów

- Liczba osób zagrożonych ubóstwem lub wykluczeniem społecznym, u których wzrosła aktywność społeczna.

Zagadnienia te zostały uwzględnione w rozdziale „Cele rewitalizacji oraz odpowiadające im kierunki działań służące eliminacji lub ograniczeniu negatywnych zjawisk” w tabeli wskaźników projektów rewitalizacyjnych.

Chociaż program rewitalizacji będzie realizowany w ramach lokalnej strategii rozwoju, jego ustalenia w pewnym stopniu nawiązują też do Strategii Obszaru Rozwoju Społeczno-Gospodarczego Powiatu Świeckiego – a więc będą sprzyjały realizacji celów tej strategii. W szczególności nawiązują do celu operacyjnego: 2.2 Rozwój form opieki nad osobami starszymi i niepełnosprawnymi oraz usług wsparcie dla rodzin i osób zagrożonych wykluczeniem społecznym.

Uproszczona diagnoza gminy z wnioskami

Gmina Jeżewo położona jest w środkowej części powiatu świeckiego, w pobliżu siedziby powiatu (odległość z siedziby gminy do centrum Świecia wynosi około 15 km). Pod względem liczby mieszkańców (8102 osób, 2016 r. wg GUS) oraz zajmowanej powierzchni (156,46 km²), zaliczana jest do średniej wielkości gmin województwa.

Cechą charakterystyczną położenia gminy w strukturze jednostek fizyczno-geograficznych, jest jej przejściowość. Gmina leży na pograniczu rejonu Borów Tucholskich (rozciągających się na północny-zachód i na północ) oraz Wysoczyzny Świeckiej, rozciągającej się na południe. Jednocześnie od zachodu gmina sąsiaduje z rejonem doliny Wdy, a od wschodu jest ograniczana doliną Mątwawy. Takie położenie skutkuje z jednej strony zróżnicowaniem użytkowania powierzchni ziemi, ale z drugiej – prowadzi do dwudzielności gminy, polegającej na bardzo silnym zalesieniu około połowy powierzchni gminy (i są to w zdecydowanej zwarte kompleksy leśne w części północno-wschodniej, z bardzo małą skalą zainwestowania, z bardzo nielicznymi mieszkańcami) i koncentrowaniu niemal całości aktywności społeczno-gospodarczych w pozostałej jej części. Lasy stanowią nieco ponad 55% powierzchni gminy, użytki rolne tylko 35% (ale grunty orne – niespełna 30%). Wprawdzie Wysoczyzna Świecka w południowej części powiatu stanowi obszary o dużej przydatności rolniczej, to na terenie gminy Jeżewo jest pokryta utworami sandru i przydatność rolnicza gruntów jest bardzo niska (jeden z najniższych WjRPP w województwie – na poziomie około 52 pkt.). Najwyższa klasa gleb (poza zajmującą minimalne powierzchnie w Białym klasą II) to IIIa – jej skupienia występują wyłącznie w rejonie ograniczanym przez Jeżewo, Białe, Piskarki i Lipienki, ale i tu dominują gleby niższych klas (jedynie w Taszewskim Polu klasa IIIa przeważa – jest to miejscowość o największej przydatności). W przestrzeni gminy uwagę zwracają jeziora: Stelchno, Laskowickie, Zamkowe, Bielskie, Lipno. Zwłaszcza pierwsze z wymienionych wyróżnia się powierzchnią (ponad 150 ha) i wysoką klasą czystości wody.

Znaczna część gminy została włączona w system obszarów chronionych. Niewielkie fragmenty w częściach wschodniej i zachodniej leżą w granicach parków krajobrazowych (Wdeckiego i Nadwiślańskiego), ale rozległa część północna i wschodnia, oraz fragment południowo-zachodni i jezioro Stelchno – są objęte granicami obszarów chronionego krajobrazu. Niezależnie od tego, rozległa część północno-zachodnia jest objęta siecią Natura 2000 w ramach tzw. dyrektywy ptasiej (gmina leży w przygranicznej strefie bardzo rozległej formy obejmującej tereny w województwie pomorskim i kujawsko-pomorskim), a niewielki fragment w dolinie Sobińskiej Strugi, leży w sieci Natura 2000 w ramach tzw. dyrektywy siedliskowej (ta sama dolina jest także objęta ochroną jako

zespół przyrodniczo-krajobrazowy). Łącznie różnymi formami ochrony objęte jest około $\frac{3}{4}$ powierzchni gminy.

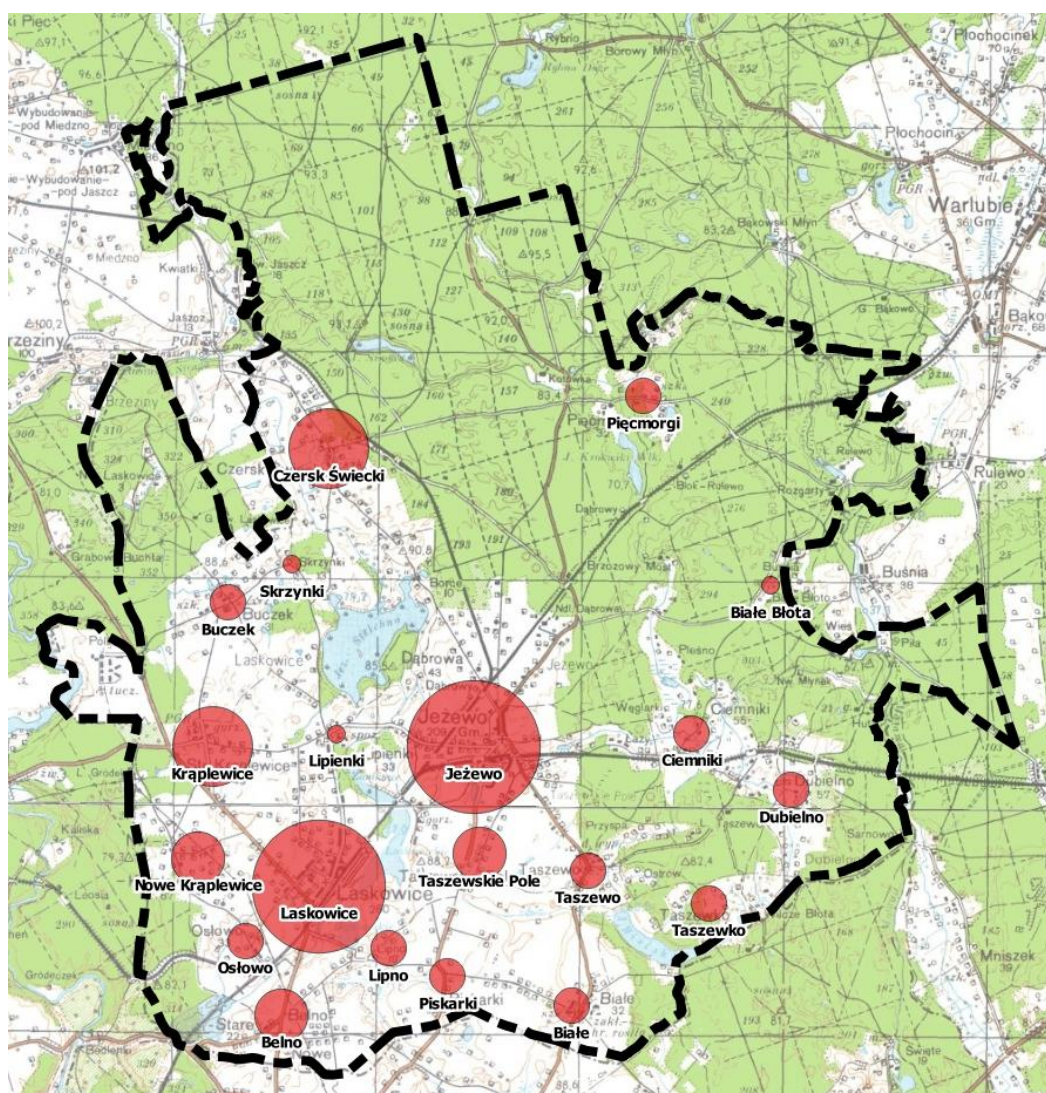
Gmina nie prezentuje szczególnych walorów kulturowych – wprawdzie na jej terenie wyznaczono strefy ochrony konserwatorskiej, ale chronione za ich pomocą obiekty i obszary nie wyróżniają się na tle sąsiednich gmin i obiektywnie nie stanowią podstawy dla ruchu turystycznego.

W sferze ładu przestrzennego, generalnie gminę należy ocenić jako obszary typowe. Laskowice, Jeżewo i Krąplewice (dawne gospodarstwo uspołecznione) wyróżniają się na tle pozostałych miejscowości charakterem zagospodarowania (wielkość i charakter zabudowy). Generalnie w gminie nie notuje się istotnych kolizji w zakresie ładu przestrzennego. Zabudowa – zarówno w sferze prywatnej, jak i publicznej, podlega systematyczne porządkowaniu i estetyzacji. Zarówno drogi powiatowe, jak i gminne są sukcesywnie modernizowane. W sferze ochrony środowiska uwagę zwraca przebieg linii kolejowej Śląsk – Porty o dużym natężeniu ruchu (dwa kluczowe dla funkcjonowania gminy skrzyżowania dróg wojewódzkich z tą linią – w Laskowicach i Jeżewie są jednopoziomowe), emisja związana z indywidualnymi systemami grzewczymi oraz zagrożenia stanu wód związane z rolniczym użytkowaniem. Generalnie jednak stan środowiska w gminie w części południowo-zachodniej należy uznać za typowy dla obszarów wiejskich województwa, a w części pozostałej – bezsprzecznie za ponadprzeciętnie dobry.

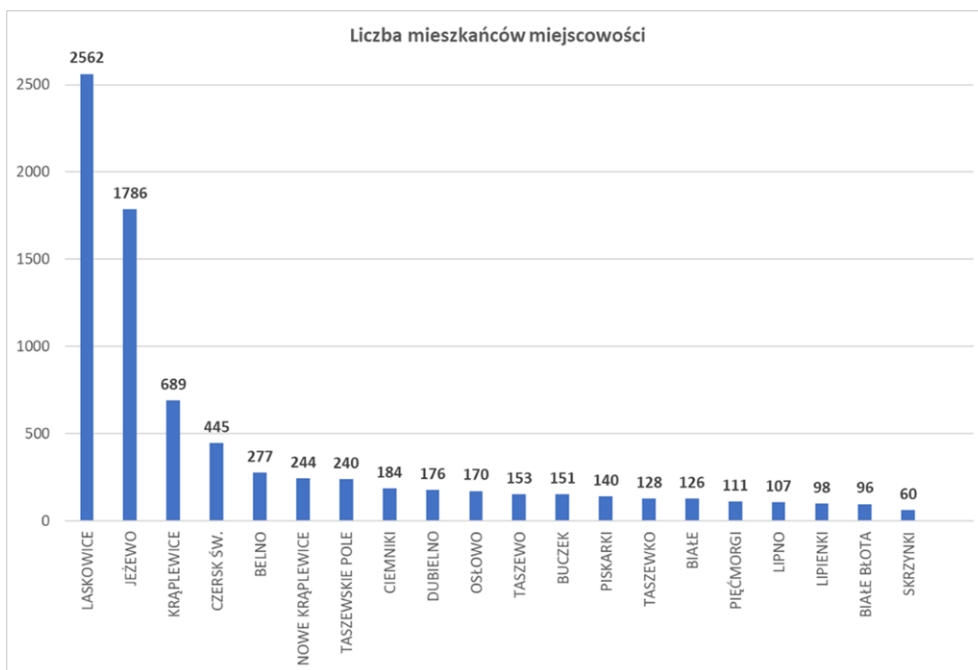
Sieć osadnicza gminy składa się z 20 miejscowości, z których dwie największe są obiektywnie bardzo duże (Laskowice – prawie 2,6 tys. mieszkańców, Jeżewo – prawie 1,8 tys.) i koncentrują łącznie prawie 55% ogółu ludności gminy. Aż 13 miejscowości liczy poniżej 20 mieszkańców, w tym trzy najmniejsze – poniżej 100. Potencjał demograficzny większości miejscowości jest więc na tyle niewielki, że nie jest w stanie stymulować ich rozwoju społecznego (zagrożenie depopulacją) i gospodarczego (zbyt mały popyt na dobra i usługi). Cechą charakterystyczną rozkładu przestrzennego miejscowości w gminie jest ich koncentracja w części południowo-zachodniej, gdzie zamieszkuje zdecydowana większość mieszkańców gminy.

Obsługa mieszkańców w zakresie infrastruktury społecznej jest skoncentrowana w dwóch największych miejscowościach. W Jeżewie znajduje się administracja gminna oraz związane z nią usługi (np. GOPS), w obydwu miejscowościach działają domy kultury (w ramach jednego gminnego ośrodka kultury), są dostępne biblioteki (siedziba w Laskowicach, filia w Jeżewie), jest dostępna opieka przedszkolna, oraz podstawowa opieka zdrowotna, w obydwu miejscowościach funkcjonowały gimnazja, obydwa miejscowości są także siedzibami parafii. W Jeżewie funkcjonuje także nowoczesna hala sportowa. Poza Jeżewem i Laskowicami stan usług jest gorszy i jest reprezentowany wyłącznie przez funkcjonującą w Krąplewicach szkołę podstawową z oddziałem przedszkolnym oraz przez świetlice wiejskie, które jednak funkcjonują tylko w około $\frac{2}{3}$ miejscowości. W Czersku Świeckim na bazie wcześniej działającej szkoły, funkcjonuje mała szkoła filialna, która nie wykorzystuje całego obiektu, a być może ze względu na zbyt małą liczbę uczniów także zostanie wygaszona. Budynek ze względu na utratę funkcji spełnia kryteria uznania za przestrzeń zdegradowaną w rozumieniu definicji na potrzeby rewitalizacji. Także baza sportowa i rekreacyjna rozwinięta jest nierównomiernie – w tylko nielicznych miejscowościach. Oceniając dostępność usług należy więc stwierdzić, że z jednej strony ponad połowa mieszkańców gminy żyje w miejscowościach bardzo dobrze wyposażonych, ale równocześnie zdecydowana większość miejscowości nie posiada w ogóle usług lub posiada tylko pojedyncze placówki/obiekty. Teoretycznie, ze względu na koncentrację zaludnienia w południowej części gminy, usługi funkcjonujące w Jeżewie i Laskowicach są stosunkowo łatwo dostępne, ale w rzeczywistości odległości są zbyt duże do pokonywania ich pieszo,

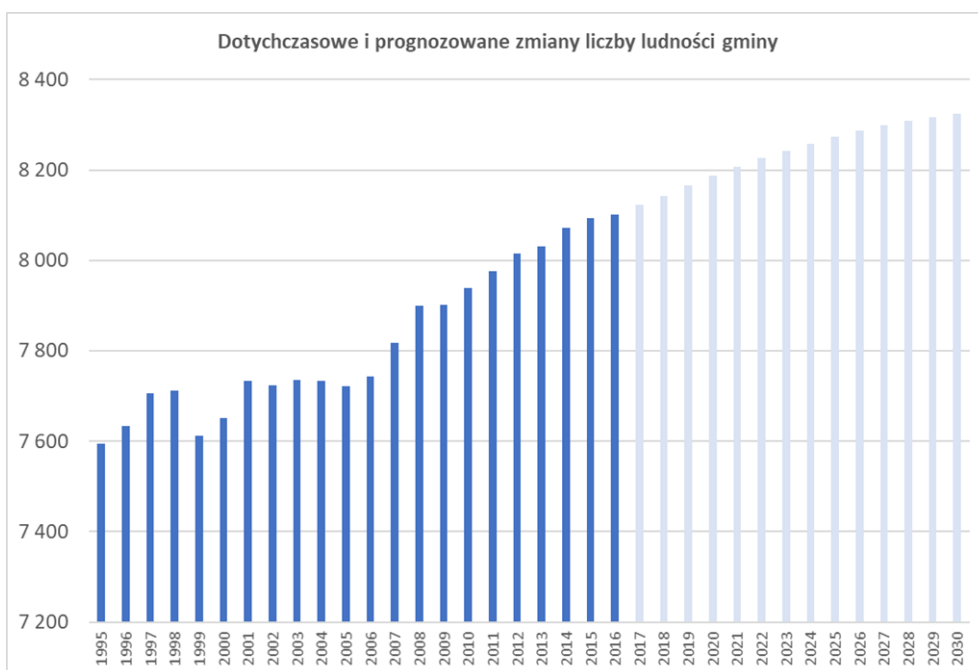
komunikacja publiczna nie jest na tyle dogodna by zapewniać bez większych ograniczeń dowóz do tych miejscowości, a na większości dróg brak jest warunków do bezpiecznego poruszania się rowerami. Oznacza to, że rzeczywista dostępność usług publicznych dla dużej części mieszkańców gminy jest utrudniona, zwłaszcza dotyczy to osób wykazujących jakiegokolwiek ograniczenia w mobilności (dzieci i młodzieży, seniorów, osób z niepełnosprawnościami, osób nie posiadających samochodu). Warto jednak zauważyć, że w zakresie usług, które standardowo załatwia się w mieście powiatowym, gmina wykazuje relatywnie dobrą sytuację, bowiem dostępność Świecia z większości miejscowości gminy jest zdecydowanie lepsza, niż z większości gmin powiatu. Oceniając funkcjonowanie usług należy zwrócić uwagę na wciąż niski wskaźnik dzieci objętych edukacją przedszkolną (nieco ponad 40%, ale wskaźnik ten nie uwzględnia dzieci uczęszczających do placówek przedszkolnych poza gminą), a wyniki zewnętrznych sprawdzianów i egzaminów wskazują, że szkoły z terenu gminy prezentowały przeciętnie poziom co najwyżej przeciętny lub słabszy od przeciętnego.



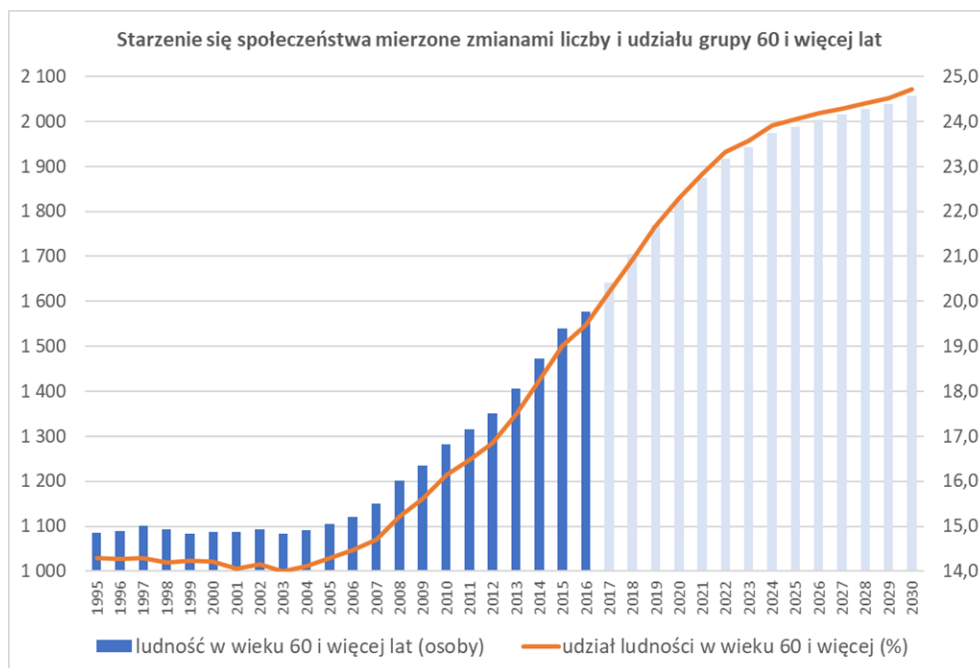
Rysunek. Rozkład przestrzenny miejscowości w gminie (wielkość oznaczeń powiązana z liczbą mieszkańców). Dane Urzędu Gminy, stan grudzień 2016 r. Podkład mapowy – usługa wms serwisu www.geoportal.gov.pl



Rysunek. Liczba ludności miejscowości w gminie. Dane Urzędu Gminy, stan wrzesień 2017 r.



Rysunek. Dotychczasowe (dane za lata 1995-2016) i prognozowane (dane za lata 2017-2030) zmiany liczby ludności ogółem w gminie Jezewo (dane wg GUS).



Rysunek. Dotychczasowe (dane za lata 1995-2016) i prognozowane (dane za lata 2017-2030) zmiany liczby ludności w wieku 60 i więcej lat w gminie Jeżewo (dane wg GUS).

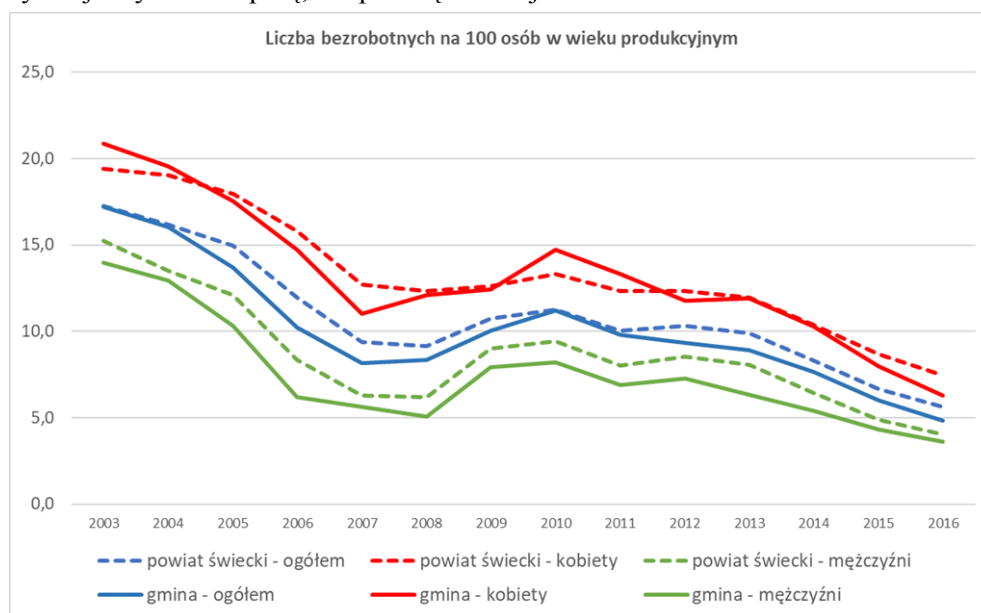
Analizując sytuację społeczną gminy należy zwrócić uwagę na fakt, że gmina sukcesywnie zwiększa liczbę mieszkańców (w roku 2016 liczba mieszkańców była o 163 osoby większa, niż w 2010 i o 450 osób większa niż w 2000), a prognoza GUS wykonana do roku 2030 wskazuje, że proces ten będzie kontynuowany (przewidywany wzrost o około 200 osób). Jest to bardzo korzystne uwarunkowanie, bowiem zdecydowana większość gmin wiejskich cechuje się stagnacją lub nawet ubytkiem liczby mieszkańców. Podobnie jak w innych obszarach, także w gminie Jeżewo postępuje proces starzenia się mieszkańców, przejawiający się coraz większą liczbą i udziałem starszych grup wiekowych, przy zmniejszaniu liczby i udziału grup najmłodszych.

Tabela. Zmiany liczby i udziału grupy przedprodukcyjnej i grupy poprodukcyjnej na terenie gminy Jeżewo w latach 1995-2016 (dane wg GUS).

	1995	2000	2005	2010	2015	2016
grupa przedprodukcyjna						
liczba	2420	2191	1822	1730	1686	1686
udział (%)	31,9	28,6	23,6	21,8	20,8	20,8
grupa poprodukcyjna						
liczba	955	956	984	1069	1285	1317
udział (%)	12,6	12,5	12,7	13,5	15,9	16,3

Gmina wykazuje obecnie bardzo korzystną sytuację na rynku pracy. Liczba zarejestrowanych bezrobotnych wynosi 247, w tym 99 mężczyzn i 148 kobiet. Są to wartości o około połowę niższe niż przed 4-5 latami. Wskaźnik liczby bezrobotnych odniesiony do liczby osób w wieku produkcyjnym wynosi 4,8/100, przy czym dla kobiet jest równy 6,3/100 a dla mężczyzn – 3,6/100. Wszystkie te

wartości są korzystniejsze od średnich powiatowych, a trzeba podkreślić, że powiat świecki prezentuje sytuację wyraźnie lepszą, niż przeciętnie województwo.



Rysunek. Zmiany wskaźników bezrobotnych w stosunku do ludności w wieku produkcyjnym (dane wg GUS) – porównanie gminy Jezewo i powiatu świeckiego, z uwzględnieniem płci bezrobotnych.

Korzystnej sytuacji na rynku pracy sprzyja położenie gminy w sieciach komunikacyjnych – dzięki czemu możliwa jest duża mobilność. Największa skala dojazdów dotyczy sąsiedniego miasta powiatowego, z którym gmina nie jest skomunikowana za pomocą kolei. Wg danych GUS z roku 2011 (najnowsze dostępne), z gminy Jezewo do Świecia wyjeżdżało do pracy 346 osób, a dodatkowo 52 osoby do miejscowości wiejskich w tej gminie, do Bydgoszczy – 198 osób, do gminy Osie 53 osoby, do Grudziądza – 38, do gminy Dragacz - 28, po kilkanaście osób do gmin Warlubie i Chełmno. Dodatkowo dla kilkudziesięciu osób wskazywano jako miejsce pracy Warszawę, Trójmiasto, Poznań, Kraków – są to jednak prawdopodobnie pracownicy działających na miejscu spółek kolejowych mających siedziby w tych miastach. Pomijając te przypadki, łącznie w 2011 roku wyjeżdżało do pracy z gminy około 750 osób, co jest wartością bezwzględnie dużą i wskazuje na duże uzależnienie od zewnętrznych rynków pracy. Jednocześnie na teren gminy Jezewo dojeżdżało do pracy w tym czasie około 240 osób – z gminy Świecie (około 100), z gminy Drzycim (około 80) i z gminy Osie (około 60). Znaczna część dojazdów do pracy (jak też pozostałych – do szkół i w celu załatwienia innych potrzeb) odbywa się za pomocą transportu kolejowego, ale część gminy jest też stosunkowo dobrze obsługiwana za pomocą transportu autobusowego; stosunkowo gęsta sieć dróg w południowej części gminy (skupiającej większość mieszkańców) sprzyja także komunikacji indywidualnej, choć nie są one w większości przystosowane do bezpiecznego ruchu rowerowego i jest to również problem społeczny gminy.

Dobra sytuacja na rynku pracy stopniowo przekłada się na sytuację materialną ludności (mierzoną zasięgiem korzystania z pomocy społecznej), choć są to zmiany znacznie słabsze, niż można by się tego spodziewać po zmianach wskaźników bezrobocia. W roku 2016 w rodzinach objętych pomocą społeczną na podstawie kryterium dochodowego, żyło 9,1% ogółu mieszkańców. Wartość ta się zmniejsza, ale proces ten postępuje powoli – w 2013 wskaźnik wynosił 11,4%, w 2014 – 10,2%, w 2015 – 9,6%. Podkreślić jednak trzeba, że w skali powiatu w roku 2016 gmina ma trzeci

najkorzystniejszy wskaźnik (a w całym okresie, za który GUS udostępnia dane, czyli od roku 2009 – zawsze gmina wykazywała wskaźnik korzystniejszy, lub znacznie korzystniejszy od średniej powiatowej). Liczba gospodarstw domowych, które korzystają z pomocy społecznej ze względu na kryterium dochodowe, jest w gminie bardzo ustabilizowana i na przestrzeni lat 2009-2016 wynosi około 250-260. Jednak liczba osób żyjących w tych gospodarstwach stopniowo maleje – jeszcze przed kilku laty wynosiła corocznie 820-900, w roku 2015 – 774, a w 2016 – 738. Udział dzieci w wieku do lat 17, na które rodzice otrzymują zasiłek rodzinny waha się w ostatnich latach między 33 a 40% i nie maleje. W roku 2016 wynosił 37,6% i był wyższy, niż w latach 2014 i 2015, choć wyraźnie niższy niż w roku 2009 (50,3%). Wartości w gminie są corocznie bardzo zbliżone do średnich wartości powiatowych. Rodzin otrzymujących zasiłki rodzinne na dzieci w 2016 roku było w gminie 313. Wskaźniki pomocy społecznej sugerują więc, że niezależnie od sytuacji społeczno-gospodarczej w gminie i jej sąsiedztwie, jest pewna część gminnej społeczności (można ją szacować nawet na około 10%), która jest trwale powiązana ze świadczeniami społecznymi. Obserwuje się sytuację, że pomimo niskiego bezrobocia i dużej aktywności zawodowej, dochody osiągane przez gospodarstwa domowe są zbyt niskie dla zapewnienia możliwości prawidłowego funkcjonowania i gospodarstwa te spełniają kryteria uzyskiwania wsparcia z pomocy społecznej. Wynika to między innymi ze struktury wykształcenia ludności zajmującej się wcześniej rolnictwem, która uniemożliwia podjęcie wysokopłatnych zajęć, ogranicza zdolność do przedsiębiorczości, a jednocześnie potencjał rolny gminy jest zbyt niski, by zapewnić odpowiednio wysoką jakość życia tylko w oparciu o tę działalność. W takich rodzinach szczególnie problematyczny jest rozwój dzieci, które w zasadzie nie mogą liczyć na stymulowanie za pomocą usług komercyjnych (na które nie stać ich rodziców) i główny ciężar kształtowania ich rozwoju spoczywa na publicznych jednostkach (domy kultury, świetlice, kluby sportowe, organizacje społeczne), jeśli tylko są dostępne w miejscu ich zamieszkania.

Specyficznym uwarunkowaniem społecznym, na które bardzo zwraca się uwagę w polityce gminy i uważa się je (zwłaszcza po zaistnieniu znaczącej poprawy na rynku pracy) za jeden z obecnie najistotniejszych problemów społecznych gminy, jest sytuacja osób niepełnosprawnych i niesamodzielnych (są to zagadnienia częściowo zależne i powiązane). Łącznie około 4% mieszkańców gminy otrzymuje zasiłek pielęgnacyjny, co należy interpretować jako skalę niesamodzielności i w praktyce uzależnienia od pomocy innych członków rodziny. Zagadnienie to jest postrzegane jako problem nie tylko ze względu na relatywnie dużą skalę, ale w jeszcze większym stopniu ze względu na niedostosowanie przestrzeni i oferty usług w gminie do aktywnego funkcjonowania tych osób w społeczeństwie – a więc bardzo realne wykluczenie znaczącej części społeczności. Zagadnienie to jest tym bardziej ważne, że ogólna kondycja społeczna gminy jest obecnie korzystna – szereg problemów można bowiem przezwyciężyć poprzez postępującą poprawę sytuacji materialnej (i taki proces ma miejsce), jednak w przypadku tej grupy nie jest to możliwe siłami własnymi mieszkańców, bez aktywnej pomocy i zaangażowania z zewnątrz.

W 2016 roku na terenie gminy zarejestrowane były 492 podmioty gospodarcze. Analiza zmian tej liczby w ostatnich latach wskazuje na osiągnięcie pewnego stanu nasycenia – liczba podmiotów przyrasta już bardzo powoli (w stosunku do roku 2015 nawet nieznacznie spadła). W strukturze branżowej przeważają podmioty sekcji G (handel hurtowy i detaliczny; naprawa pojazdów samochodowych, włączając motocykle) – aż 84 podmioty (w tym 53 to handel detaliczny), następnie sekcji F (budownictwo) – 69 podmiotów, następnie sekcji C (przetwórstwo przemysłowe) – 47 podmiotów. Taka struktura jest typowa dla gmin wiejskich.

Ogólny wskaźnik przedsiębiorczości w gminie (podmioty REGON/1000 mieszkańców) wynosił w roku 2016 - 60,7 i był dosyć niski nawet na tle gmin powiatu świeckiego, a tym bardziej na tle przeciętnej wartości wojewódzkiej (wynosi ona 93,1 dla całego województwa i 72,0 na obszarach wiejskich). Prawdopodobnie na tak niską wartość wpływa z jednej strony rozdrobnienie osadnictwa (mała liczba mieszkańców miejscowości nie sprzyja rozwojowi sektora usług i handlu) ale także dobra dostępność zewnętrznych rynków pracy (przy niskim wskaźniku przedsiębiorczości, równocześnie wskaźnik bezrobocia jest bardzo korzystny).

Wskaźnik osób fizycznych prowadzących działalność gospodarczą wynosił w 2016 roku w gminie 7,3/100 osób w wieku produkcyjnym, co było wartością lepszą niż w wielu gminach powiatu, ale jednak niższą od średniej powiatowej (8,4/100 na obszarach wiejskich powiatu), a tym bardziej od wojewódzkiej (9,0/100 na obszarach wiejskich).

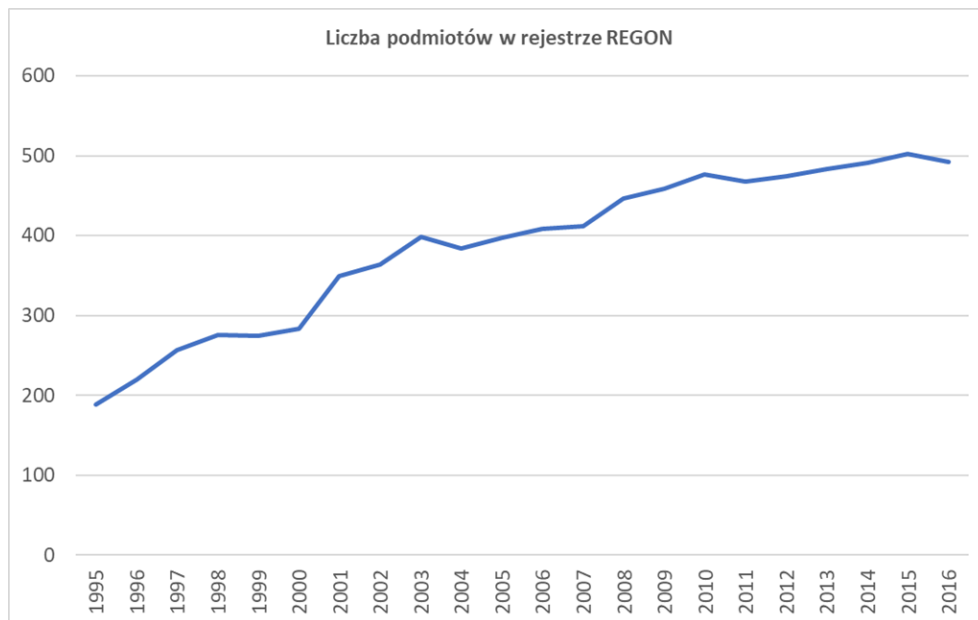
Warto podkreślić, że w Krąplewicach działa znany w regionie podmiot branży przetwórstwa mięsa.

Pomimo niezbyt sprzyjających warunków glebowych, ważną dziedziną gospodarki pozostaje rolnictwo. Wg danych Powszechnego Spisu Rolnego z roku 2010 (brak nowszych danych), w gminie działało 510 gospodarstw rolnych (z tej liczby – 507 indywidualnych); 467 gospodarstw prowadziło działalność rolniczą. Była to liczba duża na tle powiatu świeckiego – wprawdzie gminy Pruszcz i Świecie notowały takich gospodarstw znacznie ponad 700, ale Jeżewo zajmowało 3. pozycję w powiecie. Relatywnie mała powierzchnia gruntów rolnych oraz ich niska przydatność powodują, że na tle powiatu gmina nie wyróżnia się produkcją roślinną. Wg danych spisowych z 2010 w zakresie większości kierunków upraw, zajmowała najwyżej 6-8 pozycję w powiecie, z udziałami rzędu 4-8% ogólnego potencjału powiatowego. Tylko w zakresie pszenżyta (tak jarego, jak i ozimego) oraz jęczmienia ozimego znaczenie gminy było znacznie wyższe (2-4 pozycja w powiecie; pszenżyto zajmowało 1/3 wszystkich upraw w gminie). Znacznie wyższy potencjał wykazuje produkcja zwierzęca. Aż 309 gospodarstw utrzymywało zwierzęta gospodarskie. W powiecie świeckim pod tym względem wyróżniała się gmina Pruszcz (z liczbą tego typu gospodarstw wynoszącą prawie 440), a gminy Jeżewo, Świecie, Lniano i Bukowiec zajmowały w praktyce ex-aequo drugą pozycję z bardzo podobną liczbą około 310 gospodarstw. Jeśli się jednak weźmie pod uwagę obsadę zwierząt wyrażoną w sztukach dużych (SD), to w tej grupie gmin Jeżewo zdecydowanie się wyróżniało (kolejność wynosiła: Pruszcz – 11,6 tys. SD, Jeżewo – 8,8 tys. SD, Bukowiec – 7,9 tys. SD – na łączną liczbę 61,0 tys. SD w powiecie). Pomimo, że dane PSR są już obecnie zdezaktualizowane, pozwalają na wyrobienie ogólnej opinii o sytuacji rolnictwa gminy. Wynika z niej, że prawdopodobnie wciąż znaczna część mieszkańców jest ekonomicznie związana z tym sektorem gospodarki.

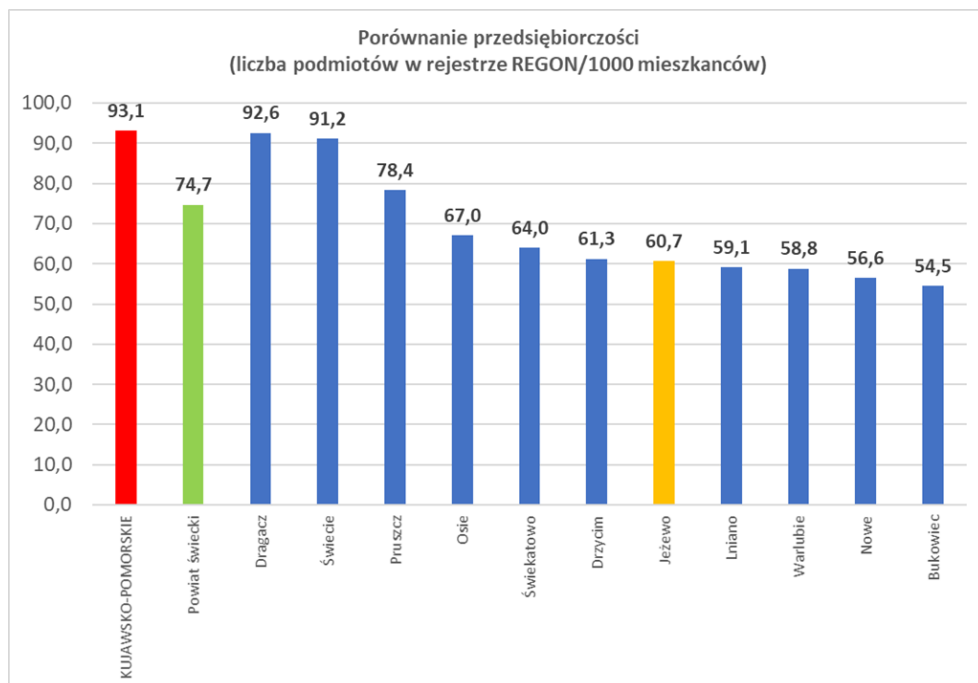
Gmina nie była dotąd postrzegana jako obszar atrakcyjny turystycznie i nie rozwinęła się tu baza ogólnodostępna (poza kąpieliskami). Niemniej jednak wykazuje potencjał wynikający z dużej powierzchni lasów oraz obecności jezior (szczególnie wyróżnia się Jezioro Stelchno). Gmina jest szczególnie predestynowana do rozwoju rekreacji i wypoczynku weekendowego związanego z obsługą potrzeb mieszkańców sąsiednich dużych miast (Świecie, Grudziądz, Bydgoszcz), ale posiada możliwości rozwoju także innych rodzajów produktów opartych o walory przyrodnicze. Atrakcyjne przyrodniczo, krajobrazowo i kulturowo obszary sąsiednie stanowią jednak konkurencję i niezbędne byłoby wykreowanie miejscowego produktu turystycznego o wysokiej jakości, by z nimi konkurować.

Gmina jest pozornie bardzo dobrze dostępna w sieci drogowej, bowiem przez jej teren biegnie autostrada A1, a przez sąsiednią gminę Świecie biegnie droga krajowa, przebudowywane właśnie do standardu drogi ekspresowej (S5). Jednak w rzeczywistości dostępność zarówno węzła autostradowego w Nowych Marzach, jak i dostępność drogi nr 5 ze względu na szczegółowy układ

dróg w tej części powiatu świeckiego wymaga nakładania drogi i zajmuje znacznie więcej czasu, niż wskazywałyby na odległość. Pomimo to, na tle większości gmin powiatu, gmina jest obiektywnie korzystnie położona w sieci drogowej znaczenia krajowego. Przez teren gminy biegną dwie drogi wojewódzkie (nr 239 i 272). Zapewniają one dostępność największych miejscowości. Prawie wszystkie miejscowości są dostępne za pomocą dróg powiatowych, z których większość cechuje się co najmniej przeciętnym (lub dobrym) stanem technicznym. Bardzo słaba jest dostępność części północnej i wschodniej – choć ze względu na bardzo duże zalesienie tej części gminy, nie ma to dużego znaczenia dla jej codziennego funkcjonowania.



Rysunek. Zmiana liczby zarejestrowanych podmiotów gospodarczych w gminie Jezewo (dane wg GUS).



Rysunek. Porównanie wskaźnika przedsiębiorczości w roku 2016 (dane wg GUS).

Gmina położona jest przy czynnych liniach kolejowych, na których stacja Laskowice Pomorskie jest stacją węzłową. Komunikacja kolejowa zapewnia dostępność Bydgoszczy, Trójmiasta (za pomocą zelektryfikowanej linii kolejowej o dużym znaczeniu krajowym, zapewniającej połączenia dalekobieżne – z których znaczna część jest dostępna także w Laskowicach – Laskowice posiadają codzienne bezpośrednie połączenia do kilku miast wojewódzkich; bardzo dobrze należy ocenić dostępność do Bydgoszczy), a także do Grudziądza oraz Tucholi i Chojnic (linia prowadząca ruch lokalny, na tej linii znajdują się przystanki Jeżewo i Dubielno); oraz za pomocą kolejnej linii – w kierunku Osia i Czerska (także obsługującej tylko ruch lokalny, na tej linii są przystanki Dąbrowa oraz Czersk Świecki). Gmina jest więc wyjątkowo dobrze dostępna w sieci kolejowej, a węzłowy charakter stacji Laskowice Pomorskie wpłynął na rozwój tej miejscowości. W okresie świetności transportu kolejowego, znaczna część jej mieszkańców była zawodowo związana z obsługą ruchu kolejowego – miejscowość ta w województwie bydgoskim była postrzegana jako wyspecjalizowana w tym kierunku. Ponieważ kolej oferowała znaczną liczbę miejsc pracy, do dziś Laskowice należą do największych miejscowości wiejskich województwa.

Zagadnienie infrastruktury technicznej stanowią neutralne uwarunkowanie rozwoju – ich stan jest typowy dla obszarów wiejskich. Wg danych GUS wskaźnik zводociągowania przekracza 90% - zaopatrzenie w wodę odbywa się na podstawie pięciu ujęć, bez wodociągu sieciowego pozostają mieszkańcy najmniejszych wsi w części wschodniej gminy. Trwa rozbudowa sieci kanalizacyjnej (jej długość w ciągu ostatnich kilku lat zwiększyła się o około 14 km i o ponad 200 przyłączy). Wg danych GUS z kanalizacji sieciowej korzysta ponad 56% mieszkańców (2015 r.). Gmina posiada aktualną (z października 2016 roku) delimitację aglomeracji kanalizacyjnej – obejmuje ona wszystkie największe miejscowości gminy. Na terenie gminy nie notuje się problemów z zasilaniem w energię elektryczną, brak gazu sieciowego. Regionalna instalacja odbioru i przetwórstwa odpadów komunalnych znajduje się w sąsiedniej gminie Świecie.

Reasumując, za najważniejsze uwarunkowania rozwoju gminy, należy uznać:

Potencjały, szanse, mocne strony:

1. Duża liczba ludności (duża część mieszkańców gminy) zamieszkująca dwie największe relatywnie dobrze wyposażone miejscowości.
2. Dobre powiązania komunikacyjne gminy, wpływające na dogodną możliwość dojazdów do pracy, szkół i w zakresie załatwiania innych ponadlokalnych potrzeb mieszkańców.
3. Aktualnie bardzo dobra sytuacja na rynku pracy przekładająca się na poprawiającą się sytuację materialną ludności.
4. Zróżnicowana baza ekonomiczna – oprócz lokalnej przedsiębiorczości i wyjazdów do pracy poza gminę, wciąż dosyć silna jest pozycja rolnictwa.
5. Dostyć duży potencjał środowiska przyrodniczego będący podstawą dla rozwoju różnych form turystyki i wypoczynku – dający szansę rozwoju dodatkowych źródeł utrzymania mieszkańców gminy.



MINISTERSTWO
ROZWOJU



WOJEWÓDZTWO
KUJAWSKO-POMORSKIE

Unia Europejska
Fundusz Spójności



Barierzy, słabe strony, czynniki ograniczające rozwój:

1. Słaby stan wyposażenie większości miejscowości w zakresie usług (brak usług na miejscu, konieczność wyjazdów do innych miejscowości, wykluczenie dostępu dla mieszkańców o ograniczonej mobilności) – jest to powodowane także małą liczbą ich mieszkańców, obniżającą popyt na działalności komercyjne i negatywnie wpływającą na efektywność ekonomiczną funkcjonowania usług.
2. Kilka małych miejscowości jest dodatkowo peryferyjnie położonych w stosunku do sieci komunikacyjnych i znacznie oddalonych od Jeżewa i Laskowic – prezentują one zdecydowanie gorszą jakość życia mieszkańców.
3. Realne ubóstwo pewnej części mieszkańców - pomimo wykonywania przez nich działalności zarobkowych (praca najemna lub prowadzenie gospodarstw rolnych) uzyskiwane dochody są na tyle niewielkie, że kwalifikują do wsparcia w systemie pomocy społecznej. W największym stopniu zagraża to wykluczeniem społecznym dzieci pochodzących z tych rodzin.
4. Dostrzegany w polityce gminy problem wykluczenia osób niepełnosprawnych – wynikający z braku oferty włączającej. Zagadnienie dotyczy relatywnie dużej części mieszkańców, jest więc istotnym problemem społecznym w skali całej gminy.
5. Dostrzegane postępujące starzenie się społeczności gminy, mierzone rosnącą liczbą i udziałem starszych grup wiekowych.
6. Relatywnie niska przedsiębiorczość na terenie gminy (przy dogodnych warunkach dojazdów do pracy nie wpływa niekorzystnie na rynek pracy, ale ogranicza dochody budżetu generowane przez lokalne podmioty gospodarcze).

Obszar zdegradowany w gminie Jeżewo

Zgodnie z „Zasadami programowania przedsięwzięć rewitalizacyjnych w celu ubiegania się o środki finansowe w ramach Regionalnego Programu Operacyjnego Województwa Kujawsko-Pomorskiego na lata 2014-2020”) na obszarach wiejskich miejscowość musi spełnić dwa kryteria społeczne i jedno pozaspołeczne by zostać zakwalifikowanym do obszaru zdegradowanego.

Podstawą analiz jest miejscowość – obszar zdegradowany oraz obszar rewitalizacji są identyfikowane na poziomie miejscowości.

Dla każdej z miejscowości przeanalizowano dwa wskaźniki reprezentujące sferę społeczną oraz jedną cechę reprezentującą cechę pozaspołeczną.

Wykorzystane w delimitacji wskaźniki społeczne:

- udział ludności w wieku 60 i więcej lat w ludności ogółem (% , dane za rok 2016, źródło: *Urząd Gminy w Jeżewie*)
- udział dzieci do lat 17, na które rodzice otrzymują zasiłek rodzinny w ogólnej liczbie dzieci w tym wieku na danym obszarze (% , dane za rok 2016, źródło: *Urząd Gminy w Jeżewie*)

- udział osób w gospodarstwach domowych korzystających ze środowiskowej pomocy społecznej w ludności ogółem na danym obszarze (*%*, dane za rok 2016, źródło: *Urząd Gminy w Jeżewie*)
- udział bezrobotnych w ludności w wieku produkcyjnym na danym obszarze (*%*, dane za rok 2016, źródło: *Urząd Gminy w Jeżewie na podstawie PUP w Świeciu*)
- wskaźnik koncentracji osób otrzymujących zasiłek pielęgnacyjny (*wskaźnik obliczony jako udział miejscowości w ogólnej liczbie osób otrzymujących zasiłek pielęgnacyjny w gminie, stan problemowy ma miejsce przy przekroczeniu wartości 5%; jest to wskaźnik autorski uzgodniony z Departamentem Rozwoju Regionalnego Urzędu Marszałkowskiego w Toruniu*)

Wykorzystane w delimitacji cechy reprezentujące sfery inne niż społeczna:

- obecność na terenie miejscowości infrastruktury umożliwiającej realizację programu włączenia społecznego dla osób o dużym stopniu niepełnosprawności, wymagających stałej obecności opiekuna (dotyczy osób objętych zasiłkiem pielęgnacyjnym) oraz dla niepełnosprawnych osób starszych (*cecha reprezentującą sferę przestrzenno-funkcjonalną; stan za rok 2017, stan problemowy ma miejsce przy stwierdzeniu braku takiej infrastruktury w miejscowości; kwalifikacja miejscowości odbywa się na podstawie analizy stanu wyposażenia w tego typu infrastrukturę; jest to wskaźnik autorski uzgodniony z Departamentem Rozwoju Regionalnego Urzędu Marszałkowskiego w Toruniu*)
- obecność w miejscowości przestrzeni zdegradowanej w rozumieniu rozdziału „3 Podstawowe pojęcia związane z rewitalizacją” opracowania „Zasady programowania przedsięwzięć rewitalizacyjnych w celu ubiegania się o środki finansowe w ramach Regionalnego Programu Operacyjnego Województwa Kujawsko-Pomorskiego na lata 2014-2020 (*cecha reprezentującą sferę przestrzenno-funkcjonalną; stan za rok 2017, źródło: analiza własna Urzędu Gminy w Jeżewie*)
- wskaźnik liczby zarejestrowanych podmiotów gospodarczych osób fizycznych na 100 mieszkańców w wieku produkcyjnym na danym obszarze (*wskaźnik sfery gospodarczej; dane za rok 2016, źródło: Urząd Gminy w Jeżewie*)

W wyniku przeprowadzonej analizy, jako obszar zdegradowany wskazano miejscowości:

Czersk Świecki, na podstawie występowania następujących cech:

- udział ludności w wieku 60 i więcej lat w ludności ogółem (%)
- udział dzieci do lat 17, na które rodzice otrzymują zasiłek rodzinny w ogólnej liczbie dzieci w tym wieku na danym obszarze (%)
- obecność w miejscowości przestrzeni zdegradowanej

Laskowice, na podstawie występowania następujących cech:

- udział ludności w wieku 60 i więcej lat w ludności ogółem (%)
- wskaźnik koncentracji osób otrzymujących zasiłek pielęgnacyjny (% sumy gminnej)
- obecność na terenie miejscowości infrastruktury umożliwiającej realizację programu włączenia społecznego dla osób o dużym stopniu niepełnosprawności, wymagających stałej

obecności opiekuna (dotyczy osób objętych zasiłkiem pielęgnacyjnym) oraz dla niepełnosprawnych osób starszych



MINISTERSTWO
ROZWOJU



WOJEWÓDZTWO
KUJAWSKO-POMORSKIE

Unia Europejska
Fundusz Spójności



Tabela. Analiza wskaźników na potrzeby delimitacji obszaru zdegradowanego

miejsowość	wskaźniki reprezentujące sferę społeczną					cechy reprezentujące sfery inne niż społeczna		
	100 na 1000 w wieku lat	1000 w ogółem	1000 w ogółem	1000 w ogółem	1000 w ogółem	1000 w ogółem	1000 w ogółem	1000 w ogółem
Belno	19,1	30,6	-	-	-	-	-	8,3
Białe	22,2	-	-	4,1	-	-	-	10,8
Białe Błota	19,8	-	-	8,0	-	-	-	10,0
Buczek	11,3	-	-	9,9	-	-	-	4,4
Ciemniki	19,6	-	20,1	-	-	-	-	4,6
Czersk Świecki	21,3	51,6	-	-	-	tak	-	
Dubielno	18,8	-	-	10,2	-	-	-	2,8
Jeżewo	22,3	-	5,7	-	-	-	-	11,3
Kraplewice	15,2	-	9,6	-	-	-	-	4,6
Laskowice	22,0	-	-	-	30,6	-	nie	
Lipienki	20,4	5,3	-	-	-	-	-	11,3
Lipno	12,1	-	11,2	-	-	-	-	5,3
Nowe Kraplewice	19,3	-	-	4,2	-	-	-	6,6
Osłowo	9,4	-	-	5,8	-	-	-	4,8
Pięcmorgi	18,9	-	-	8,5	-	-	-	5,6
Piskarki	18,6	28,9	-	-	-	-	-	7,3
Skrzynki	25,0	12,5	-	-	-	-	-	9,7
Taszewko	14,8	-	-	2,5	-	-	-	6,2
Taszewo	19,0	-	-	2,9	-	-	-	4,8
Taszewskie Pole	16,7	-	-	2,6	-	-	-	5,2
Wartość dla gminy Jeżewo	20,1	37,0	9,7	5,0	100,0	Nie dotyczy	Nie dotyczy	8,5

Uwaga: myślnikiem (–) oznaczono zagadnienia, które nie były analizowane w danej miejscowości, kolorem czerwonym oznaczono wartości świadczące o występowaniu problemu



MINISTERSTWO
ROZWOJU



WOJEWÓDZTWO
KUJAWSKO-POMORSKIE

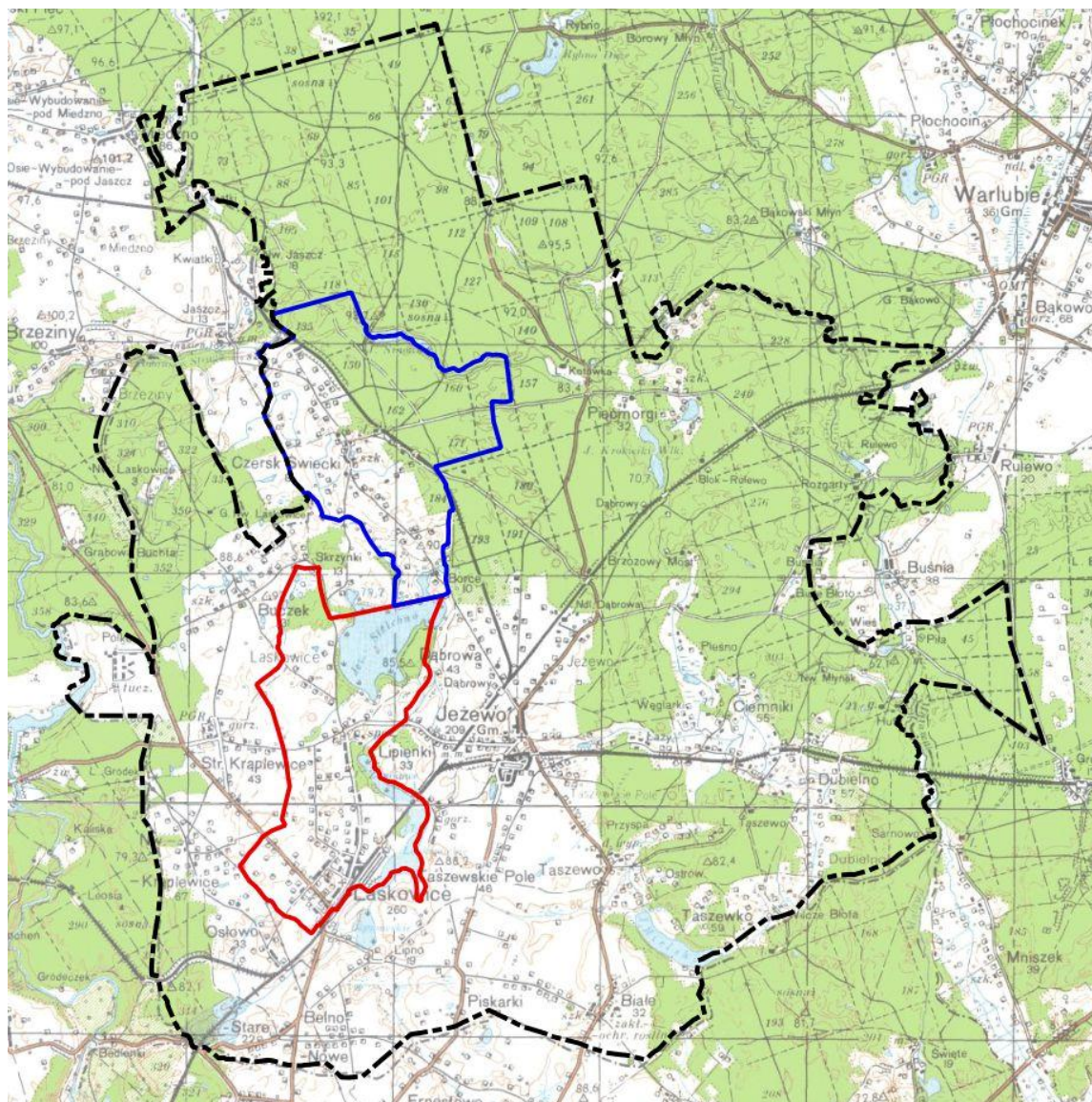
Unia Europejska
Fundusz Spójności



Tabela. Dane źródłowe do obliczeń wskaźników na potrzeby delimitacji obszaru zdegradowanego

miejsowość	Liczba ludności ogółem	Liczba ludności w wieku 60 i więcej lat	Liczba dzieci do lat 17	Liczba dzieci do lat 17, na które rodzice otrzymują zasiłek rodzinny	Liczba osób w gospodarstwach domowych korzystających ze środowiskowej pomocy społecznej	Liczba osób otrzymujących zasiłek pielęgnacyjny	liczba ludności w wieku produkcyjnym	Liczba zarejestrowanych osób bezrobotnych	Liczba zarejestrowanych podmiotów gospodarczych osób fizycznych
Belno	277	53	62	19	-	-	169	-	14
Białe	126	28	-	-	-	-	74	3	8
Białe Błota	96	19	-	-	-	-	50	4	5
Buczek	151	17	-	-	-	-	91	9	4
Ciemniki	184	36	-	-	37	-	109	-	5
Czersk Świecki	445	95	91	47	-	-	274	-	-
Dubielno	176	33	-	-	-	-	108	11	3
Jeżewo	1786	399	-	-	101	-	1102	-	125
Krąplewice	689	105	-	-	66	-	436	-	20
Laskowice	2562	563	-	-	-	95	1589	-	-
Lipienki	98	20	19	1	-	-	62	-	7
Lipno	107	13	-	-	12	-	75	-	4
Nowe Krąplewice	244	47	-	-	-	-	166	7	11
Oślowo	170	16	-	-	-	-	104	6	5
Pięcmorgi	111	21	-	-	-	-	71	6	4
Piskarki	140	26	38	11	-	-	82	-	6

Skrzynki	60	15	16	2	-	-	31	-	3
Taszewko	128	19	-	-	-	-	81	2	5
Taszewo	153	29	-	-	-	-	104	3	5
Taszewskie Pole	240	40	-	-	-	-	153	4	8
Gmina Jeżewo	7943	1594	1671	618	772	310	4931	247	419



Rysunek. Obszar zdegradowany na tle gminy Jeżewo. Kolorem niebieskim oznaczono OZ Czersk Świecki, kolorem czerwonym OZ Laskowice. Podkład mapowy – usługa wms serwisu www.geoportal.gov.pl

Tabela. Obszar zdegradowany w gminie Jeżewo – podstawowe parametry

	Czersk Świecki	Laskowice	łącznie
Liczba ludności	445	2562	3007
Powierzchnia (ha)	1097	1092	2189
Udział ludności OZ w ogólnej liczbie ludności gminy (%)	5,6	32,3	37,9 %
Udział powierzchni OZ w ogólnej powierzchni gminy (%)	7,0	7,0	14,0 %

Obszar rewitalizacji w gminie Jeżewo

Ponieważ obszar zdegradowany przekracza dopuszczalny parametr udziału ludności gminy, która może zamieszkiwać obszar rewitalizacji (30%), niezbędne jest zawężenie obszaru rewitalizacji względem obszaru zdegradowanego. Zawężenia dokonano w miejscowości Laskowice – po dokonaniu analizy przestrzennego rozmieszczenia obydwu zagadnień problemowych w sferze społecznej, to znaczy: miejsc zamieszkania ludności starszej oraz miejsc zamieszkania ludności o dużym stopniu niepełnosprawności (objętej zasiłkami pielęgnacyjnymi), do obszaru rewitalizacji zakwalifikowano tę część miejscowości, która w większym stopniu cechuje się występowaniem obydwu problemów społecznych (to znaczy – stanowi koncentrację problemów rozwoju społecznego na terenie miejscowości Laskowice).

Podkreślić należy, że część miejscowości stanowiąca obszar rewitalizacji, to centralna część miejscowości, stosunkowo niewielka (co ma znaczenie jeśli uwzględni się ograniczenia mobilności obydwu grup będących przedmiotem interwencji), a w jej centralnej części mieści się dom kultury, który będzie miejscem realizacji interwencji dla obydwu identyfikowanych grup problemowych.

Tabela. Porównanie natężenia zagadnień problemowych w części miejscowości Laskowice

Parametr	Ogółem miejscowość Laskowice	Część miejscowości Laskowice stanowiąca Obszar Rewitalizacji	Pozostała część miejscowości Laskowice
Udział w ogólnej liczbie ludności (% ogółu w miejscowości)	100,0	75,2	24,8
Udział w liczbie ludności liczącej 60 i więcej lat (% ogółu w miejscowości)	100,0	79,9	20,1
Udział w liczbie osób objętych zasiłkiem pielęgnacyjnym (% ogółu w miejscowości)	100,0	77,9	22,1
Udział ludności liczącej 60 i więcej lat w ludności ogółem (%)	22,0	23,4	17,8
Wskaźnik liczby osób objętych zasiłkiem pielęgnacyjnym na 100 mieszkańców	3,71	3,84	3,30

W miejscowości Czersk Świecki obszar rewitalizacji jest tożsamy z obszarem zdegradowanym.

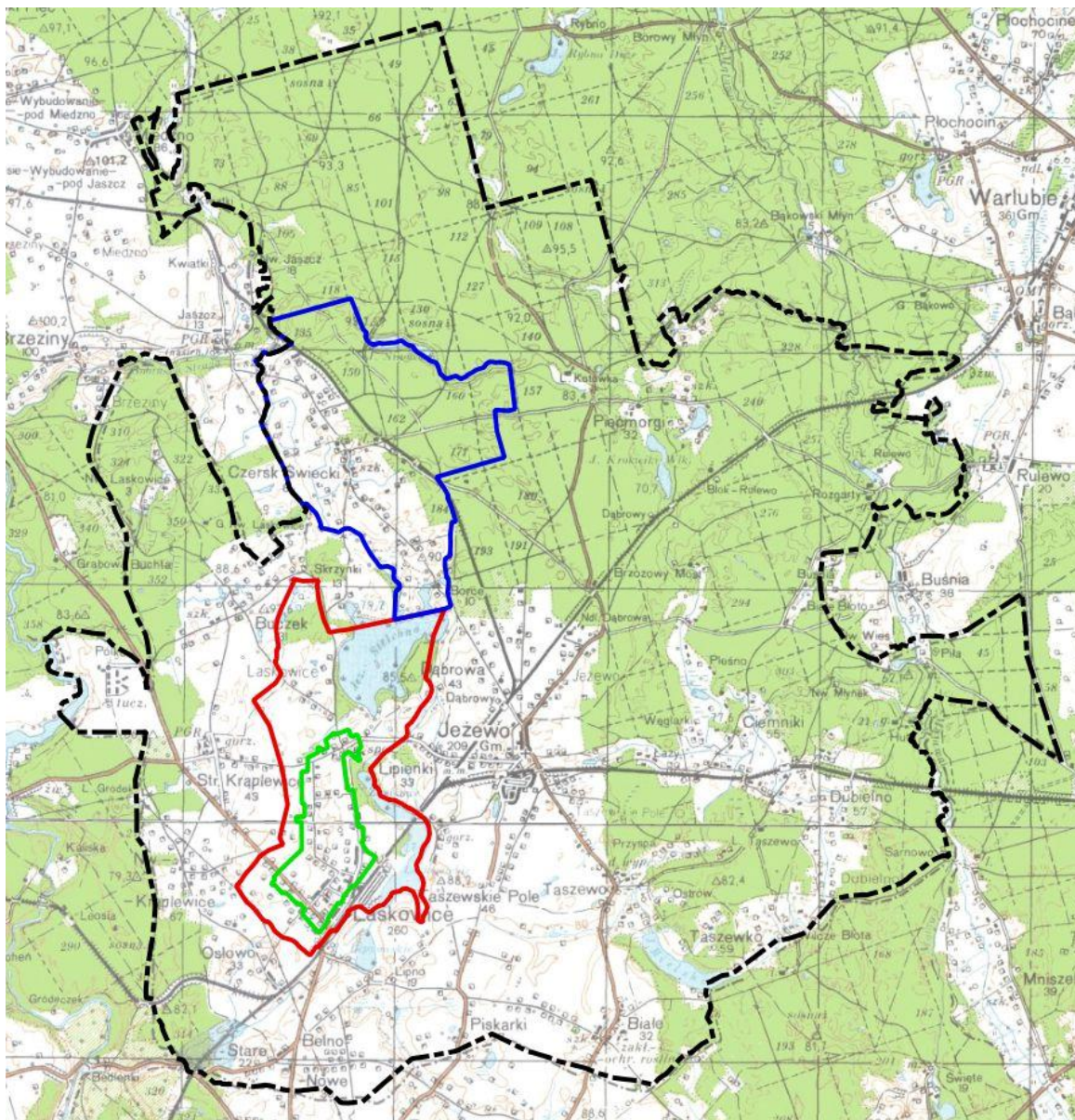
Tabela. Obszar rewitalizacji w gminie Jeżewo – podstawowe parametry

	Czersk Świecki	Laskowice	łącznie
Liczba ludności	445	1926	2371
Powierzchnia (ha)	1097	250	1347
Udział ludności OZ w ogólnej liczbie ludności gminy (%)	5,6	24,2	29,85%
Udział powierzchni OZ w ogólnej powierzchni gminy (%)	7,0	1,6	8,6%

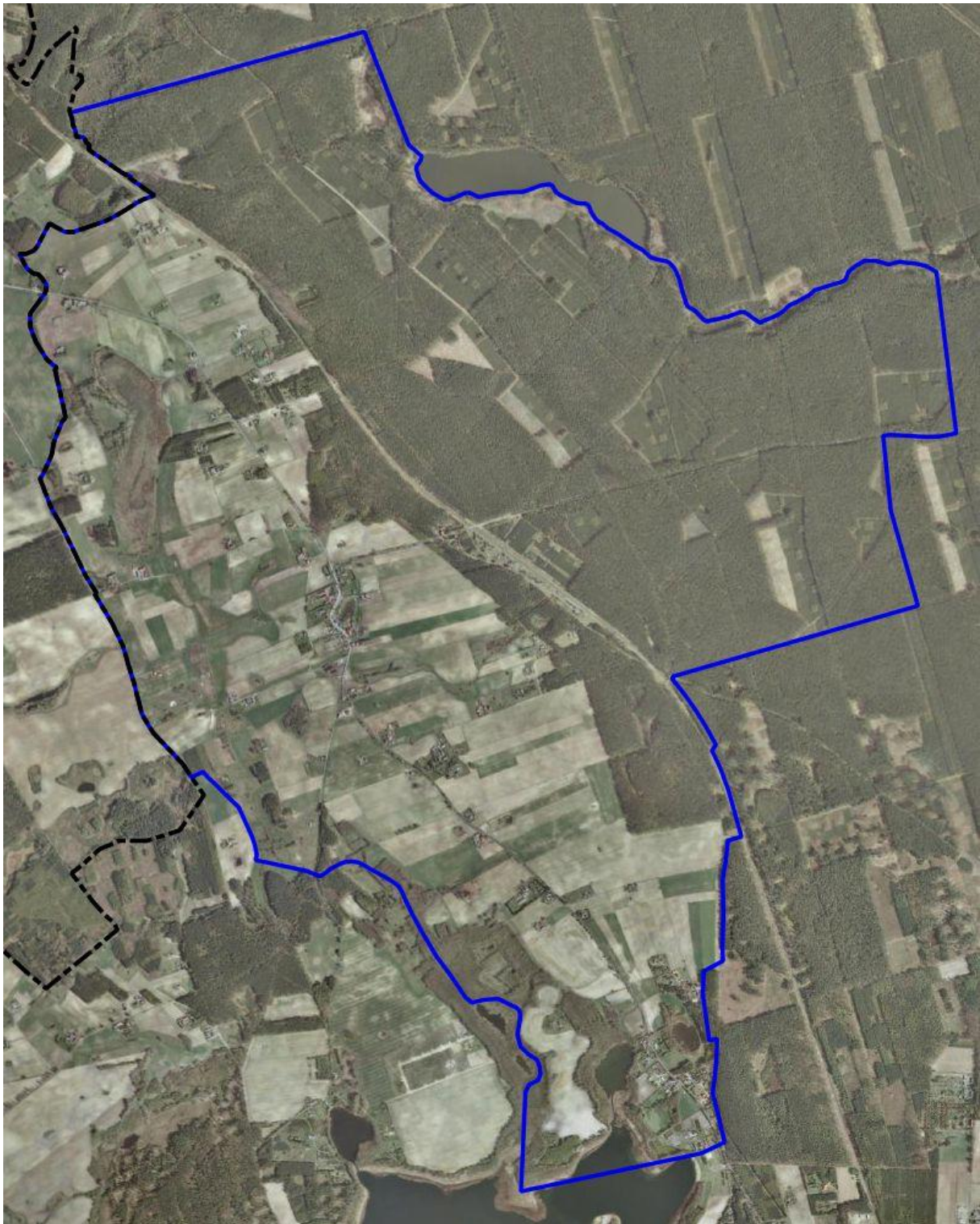
Zgodnie z punktem 5 rozdziału „6.4.2 Wyznaczenie obszaru zdegradowanego oraz obszaru rewitalizacji na obszarach wiejskich regionu”, rewitalizacja w gminie Jeżewo będzie prowadzona:

- zgodnie z celem A (przekształcenie przestrzeni zdegradowanej na cele aktywizacji społecznej)
- zgodnie z celem D (zwiększenie partycypacji w życiu społecznym dla społeczności w rejonach o wysokim uzależnieniu od świadczeń pomocy społecznej).

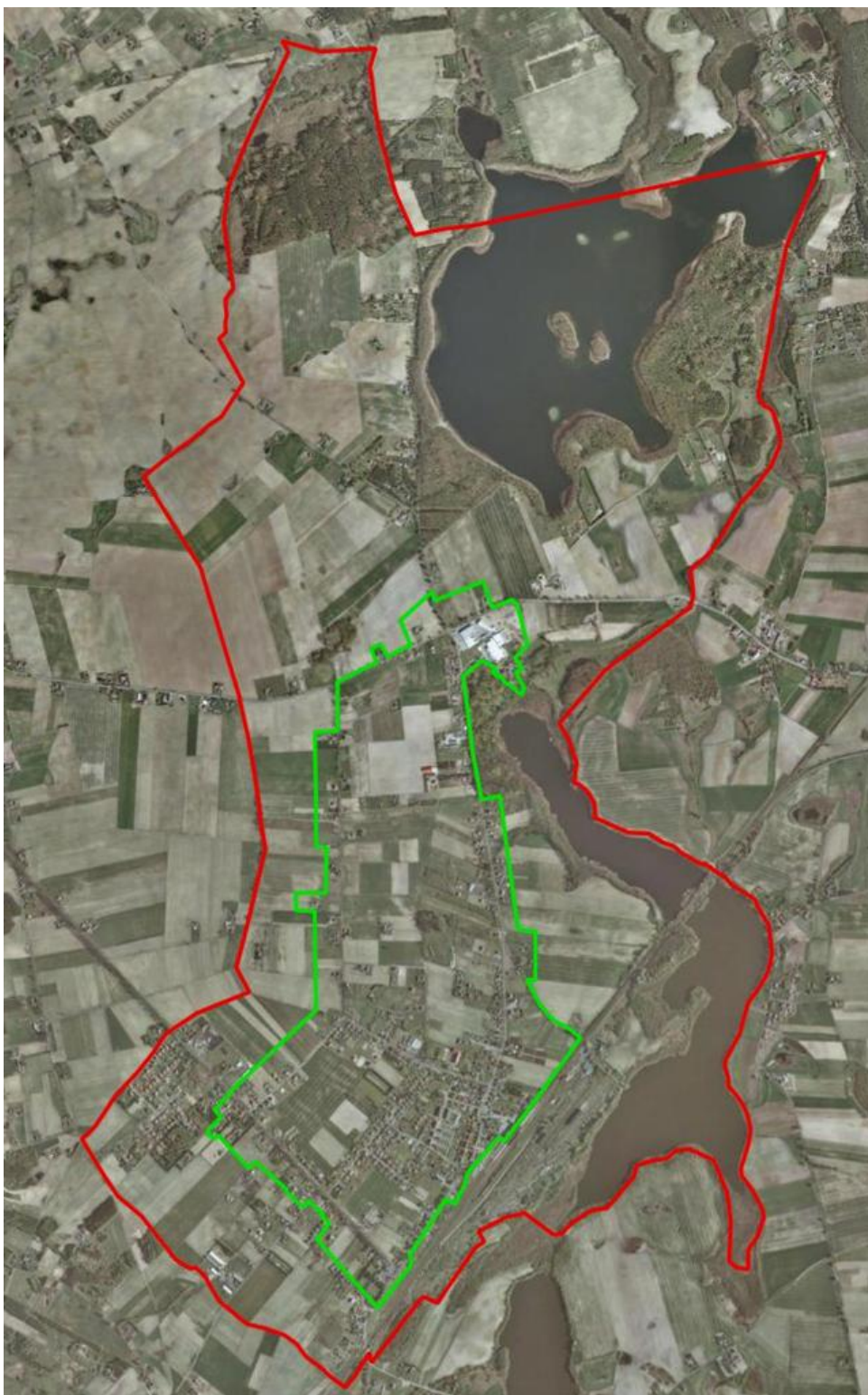
Odnosnie punktu D wyjaśnia się, że miejscowość Czersk Świecki wykazuje wyższy od średniej gminnej wskaźnik ludności objętej pomocą społeczną (wskaźnik ten nie był przedmiotem delimitacji), a świadczenie pielęgnacyjne dla osób niepełnosprawnych jest formą pomocy społecznej. Zarówno w Laskowicach, jak i Czersku Świeckim aktywizacja społeczna będzie się odbywała przy udziale lokalnego sektora NGO (szczegółowe informacje zawarte w rozdziale „Koncepcja działań rewitalizacyjnych oraz wizja stanu obszaru rewitalizacji po przeprowadzeniu rewitalizacji”).



Rysunek. Obszar zdegradowany (OZ) i obszar rewitalizacji (OR) na tle gminy Jeżewo. Kolorem niebieskim oznaczono OZ i OR Czersk Świecki (zasięgi OZ i OR są tożsame), kolorem czerwonym OZ Laskowice, kolorem zielonym OR Laskowice. Podkład mapowy – usługa wms serwisu www.geoportal.gov.pl



Rysunek. Obszar zdegradowany (OZ) i obszar rewitalizacji (OR) Czersk Świecki (zasięgi OZ Czersk Świecki i OR Czersk Świecki są tożsame). Podkład mapowy – usługa wms serwisu www.geoportal.gov.pl



Rysunek. Obszar zdegradowany (OZ) i obszar rewitalizacji (OR) Laskowice. Kolorem czerwonym oznaczono OZ Laskowice, kolorem zielonym OR Laskowice. Podkład mapowy – usługa wms serwisu www.geoportal.gov.pl



Rysunek. Obszar rewitalizacji (OR) Laskowice. Podkład mapowy – usługa wms serwisu www.geoportal.gov.pl



**Rysunek. Szczegółowy przebieg granicy obszaru rewitalizacji (OR) Laskowice w południowej części OR.
Podkład mapowy – usługa wms serwisu www.geoportal.gov.pl**

Szczegółowa diagnoza obszaru rewitalizacji

OR Czersk Świecki

Do Obszaru Rewitalizacji miejscowość Czersk Świecki weszła w całości. Jest to miejscowość położona w zachodniej części gminy, rozciąga się na północ od Jeziora Stelchno – pomiędzy tym jeziorem a granicami gminy. Jest zamieszkiwana przez 445 mieszkańców, a więc jest czwartą co do wielkości miejscowością w gminie (jej mieszkańcy stanowią 5,6% ogółu ludności gminy).

Sferę społeczno-gospodarczą miejscowości Czersk Świecki określają następujące parametry:

- Grupa przedprodukcyjna liczy 91 osób, to jest 20,4% ogółu
- Grupa produkcyjna liczy 274 osób, to jest 61,6% ogółu
- Grupa poprodukcyjna liczy 80 osób, to jest 18,0% ogółu
- Kobiety (212 osób) stanowią 47,6% ogółu mieszkańców
- Ludność w wieku 60 i więcej lat liczy 95 osób, to jest 21,3% ogółu
- Ludność w wieku 70 i więcej lat liczy 44 osoby, to jest 9,9% ogółu
- Ludność w wieku 80 i więcej lat liczy 17 osób, to jest 3,8% ogółu
- Liczba osób bezrobotnych wynosi 17, to jest 6,2% ludności w wieku produkcyjnym
- Liczba osób fizycznych prowadzących działalność gospodarczą wynosi 11, co daje wskaźnik przedsiębiorczości osób fizycznych równy 4,0 na 100 osób w wieku produkcyjnym
- Liczba indywidualnych gospodarstw rolnych wynosi 73
- Liczba gospodarstw domowych objętych środowiskową pomocą społeczną – 24 (żyje w nich 65 osób)
 - W tym:
 - W zakresie zasiłku okresowego – 9 (33 osoby)
 - W zakresie zasiłku celowego i w naturze – 12 (22 osoby)
 - W zakresie świadczeń pieniężnych na zakup posiłku lub żywności – 18 (47 osób)
 - Objęte pozafinansowymi formami wsparcia - 5
 - Liczba gospodarstw domowych trwale objętych pomocą społeczną - 17
 - Liczba dzieci do lat 17, na które rodzice otrzymują zasiłek rodzinny – 47 (na 91 osób w tym wieku ogółem)
 - Liczba osób otrzymujących zasiłek pielęgnacyjny i świadczenie pielęgnacyjne – 23 (czyli 5,2% ogółu ludności). Zasiłek pielęgnacyjny przyznawany jest w związku z rezygnacją z pracy powodowaną koniecznością opieki na do osobą niesamodzielną z tytułu niepełnosprawności. Pośrednio jest więc także miarą potrzeb wynikających z niepełnosprawności. Wielkość zasiłku jest relatywnie bardzo niska, a osoby je pobierające mają zakaz prowadzenia dodatkowej działalności zarobkowej – przy relatywnie dużej skali pobierania tego zasiłku okazuje się, że dostrzegalna część gospodarstw domowych w miejscowości wykazuje znacząco gorszą sytuację materialną.

- Wg niepełnych danych (dotyczą tylko osób posiadających aktualne orzeczenie o niepełnosprawności) – 10 osób w wieku powyżej 50 lat zalicza się do grupy niepełnosprawnych

Na terenie miejscowości poza niewielką szkołą, będącą obecnie placówką filialną szkoły w Jeżewie, brak jest bazy usług publicznych umożliwiających szeroko rozumiany rozwój społeczny, rozwój zainteresowań oraz integrację mieszkańców. Takie instytucje są dostępne najbliżej w Laskowicach lub Jeżewie, które jednak są oddalone o ponad 5 km od centralnej części wsi, co w sposób znaczący utrudnia korzystanie z nich wszystkim kategoriom potencjalnych odbiorców.

Analizując sytuację społeczno-gospodarczą należy zwrócić uwagę na kilka kluczowych parametrów:

- Liczba osób bezrobotnych, jest stosunkowo niewielka (17 osób w roku 2016), a wskaźnik bezrobocia (6,2 osoby bezrobotne/100 osób w wieku produkcyjnym) pomimo, że jest gorszy od przeciętnej w gminie (5,0/100) jest jednocześnie wyraźnie lepszy od średniej dla województwa (7,8/100 a należy pamiętać, że średnia ta uwzględnia także Bydgoszcz i Toruń, które prezentując korzystniejsze wartości znacznie zaniżają wartość wojewódzką) – bezrobocie nie jest więc problemem miejscowości Czersk Świecki i trudnej sytuacji materialnej mieszkańców nie można wiązać z niechęcią mieszkańców do podejmowania pracy.
- Na terenie miejscowości funkcjonują aż 73 indywidualne (rodzinne) gospodarstwa rolne, a jest to rejon o niesprzyjających warunkach glebowych i gospodarstwa są niewielkie – działalność rolnicza cechuje się więc niską efektywnością ekonomiczną i ma to wpływ na sytuację materialną rodzin. Uwzględniając liczbę gospodarstw należy szacować, że znacznie ponad połowa mieszkańców żyje w rodzinach związanych z gospodarstwem rolnym. Oczywiście część członków rodzin takich gospodarstw to osoby dwuzawodowe (wspomagające dochody z rolnictwa dodatkową pracą), ale istotna część właścicieli gospodarstw to osoby po 40 roku życia oraz osoby starsze, nie posiadające wykształcenia umożliwiającego przekwalifikowanie, a jednocześnie pozostające przez jeszcze co najmniej kilkanaście lat na rynku pracy przed uzyskaniem świadczenia emerytalnego. Taka sytuacja wpływa z jednej strony na korzystanie z różnych świadczeń pomocy społecznej pomimo wykonywania pracy, a z drugiej wskazuje na „patowy charakter” – bo brak jest efektywnych możliwości znaczącego, szybkiego przełamania problemu. Trudna sytuacja materialna zdecydowanej większości rodzin nie jest więc wynikiem niechęci ludności do podejmowania pracy, ale wynika z wykonywania działalności nisko dochodowych.
- Przedsiębiorczość osób fizycznych jest niska – składa się na to zarówno rolniczy charakter miejscowości i stosunkowo mały popyt wewnętrzny, jak i profil społeczny mieszkańców, z których duża część nie tylko nie posiada wykształcenia i kwalifikacji niezbędnych do prowadzenia działalności gospodarczej, ale wręcz nie posiada wykształcenia wystarczającego do ich aktywizacji w tym kierunku.
- Wskaźnik osób żyjących w gospodarstwach domowych objętych pomocą społeczną jest jak na warunki gminy Jeżewo stosunkowo duży (14,6% przy średniej gminnej 9,7%), ale trzeba uwzględnić fakt, że około połowy osób w rodzinach objętych świadczeniem korzysta z zasiłku okresowego, który przysługuje w szczególności ze względu na długotrwałą chorobę, niepełnosprawność, bezrobocie, możliwość utrzymania lub nabycia uprawnień do świadczeń z innych systemów zabezpieczenia społecznego. Jednocześnie prawie $\frac{3}{4}$ korzystających (i dokładnie $\frac{3}{4}$ gospodarstw) uzyskuje świadczenie pieniężne na zakup posiłku lub żywności, które jest uzależnione od kryterium dochodowego (ale w przeciwieństwie do innych form

pomocy kryterium to jest podniesione do 150% kwoty bazowej). Oznacza to, że w około połowie przypadków osób korzystających można mówić o trudnej sytuacji materialnej, ale jednak nie o skrajnie trudnej sytuacji. Potwierdza to tezę, że znaczna część mieszkańców pomimo wykonywanej pracy uzyskuje na tyle niskie dochody, że kwalifikuje się do objęcia pewnymi formami pomocy (np. dożywianie dzieci w szkołach).

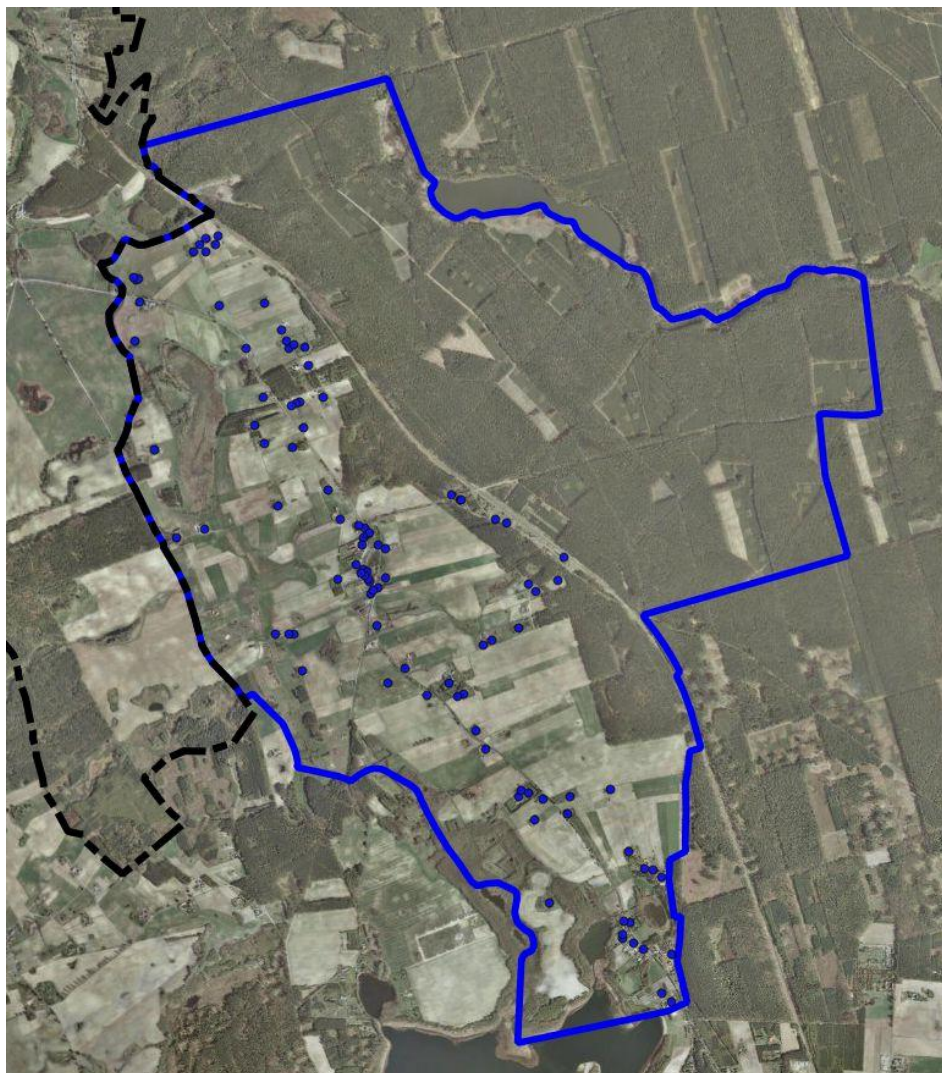
· Prawie połowa dzieci i młodzieży w miejscowości żyje w rodzinach stosunkowo ubogich – w których co prawda istnieje zdolność do realizacji najbardziej podstawowych potrzeb socjalno-bytowych (częściowo zdolność ta jest wspomagana systemem pomocy społecznej) – ale ze względu na niewystarczającą liczbę środków finansowych, brak jest zdolności do zaspokajania jakichkolwiek potrzeb ponadpodstawowych – związanych chociażby z szeroko rozumianym rozwojem zainteresowań, rozbudzaniem pasji, atrakcyjnym i twórczym spędzaniem wolnego czasu, zdolnością do uzupełniania lub poszerzania wykształcenia np. poprzez udział w dodatkowych kursach (np. szkołach językowych), czy choćby zdolnością do zakupu książek lub prenumeraty czasopism. Stwierdza się więc dużą skalę wykluczenia społecznego powodowanego czynnikami ekonomicznymi (w zakresie których w praktyce brak jest możliwości prostej i szybkiej reakcji) a ten stan obecny powoduje niezwykle duże ryzyko dziedziczenia biedy przez kolejne pokolenie – dziedziczenia będącego skutkiem braku zdolności materialnej rodziców do stymulowania rozwoju społecznego dzieci.

W miejscowości Czersk Świecki notuje się więc dwa kluczowe i pod względem znaczenia dla lokalnej społeczności w zasadzie równorzędne problemy społeczne:

Pierwszym jest już obecnie duża skala wykluczenia społecznego powodowanego zbyt niskimi budżetami rodzin (i to pomimo wykonywania przez zdecydowaną większość mieszkańców pracy najemnej lub prowadzenia gospodarstwa rolnego) oraz – co jest szczególnie dużym zagrożeniem dla rozwoju tej miejscowości - ryzyko dziedziczenia biedy przez kolejne pokolenie (obecnych dzieci i młodzieży), wynikające w przyszłości z różnic w stanie rozwoju społecznego mieszkańców tej miejscowości na tle mieszkańców innych miejscowości – zamieszkiwanych przez bardziej zamożne społeczeństwo i mających w miejscu zamieszkania dostęp do usług publicznych z zakresu kultury i integracji społecznej. Około połowa dzieci i młodzieży z Czerska Świeckiego nie może być w sposób porównywalny włączona społecznie ze względu na zbyt małe budżety rodzin, w których żyją. Opisany problem można z założenia w dużym stopniu niwelować poprzez aktywną działalność gminnych placówek kultury – oferujących darmowe zajęcia pozwalające na aktywizację i włączenie społeczne – ale w Czersku Świeckim obecnie brak takiego rodzaju bazy, do najbliższej jest zbyt daleko, by dzieci i młodzież mogły z nich korzystać, a ich rodzice nie mają środków by zapewnić dostęp do płatnych zajęć, na przykład realizowanych w Świeciu.

Drugim problemem jest już obecnie obserwowane i prognozowane zwiększenie skali tego zjawiska – wykluczenie społeczne osób starszych, związane z brakiem możliwości aktywnego i włączającego społecznie spędzania wolnego czasu. Ludność starsza w jeszcze większym stopniu niż dzieci i młodzież wykazuje ograniczenie w dostępie do oddalonych o kilka kilometrów placówek kulturalnych w Laskowicach i Jeżewie. W Czersku Świeckim brak jest więc jakiegokolwiek możliwości nawet okazjonalnej integracji społecznej seniorów poprzez wspólne, integrujące spędzanie czasu. Warto zauważyć, że już obecnie w grupie 60+ znajduje się 95 osób, a nawet ogólna prognoza demograficzna dla gminy wskazuje, że w ciągu kilku lat liczba ta przekroczy 110 osób. Nawet jeśli część z tych mieszkańców nie wykazuje potrzeby integracji, a część żyje w rodzinach wielopokoleniowych i z tego powodu nie jest tak silnie zagrożona wykluczeniem, to

wciąż realny popyt na zajęcia integracyjne wykazywać będzie potencjalnie kilkadziesiąt osób.



Rysunek. Charakter zagospodarowanie miejscowości Czersk Świecki. Zaznaczono rozmieszczenie zabudowy wg punktów adresowych CODGiK. Szkoła stanowiąca przestrzeń zdegradowaną znajduje się w centralnej części – w rejonie nieco większego skupienia zabudowy. Podkład (ortofotomapa) – usługa wms serwisu www.geoportal.gov.pl

W sferze **przestrzenno-funkcjonalnej** zwraca uwagę duże rozproszenie zabudowy. Miejscowość Czersk Świecki rozciąga się na północ od jeziora Stelchno aż do granicy gminy - w pasie o długości prawie 5 km, a szerokości dochodzącej do 2 km. Miejscowość jest dostępna za pomocą dróg powiatowych i dróg gminnych (sieć nie jest zbyt gęsta) oraz linii kolejowej, ale w strukturze gminy Jeżewo jest to miejscowość położona peryferyjnie. Komunikacja autobusowa jest rozwinięta szcątkowo (dwa poranne kursy do Świecia i jeden powrotny popołudniu – realizowane tylko w dni nauki szkolnej), nieco lepiej funkcjonuje komunikacja kolejowa (4 pary połączeń do Laskowic i Czerska – ale ich godziny nie zapewniają swobodnego dostępu, choć umożliwiają niektórym osobom w zależności od charakteru i godzin wykonywanej pracy, dojazd do pracy, lekarza lub urzędu do Bydgoszczy). Przystanek kolejowy jest położony nieco na uboczu – większość mieszkańców ma do

niego znacznie ponad 1 km. Jednym z aspektów peryferyjności jest też brak wyposażenia miejscowości w usługi (poza szkołą) – w zakresie właściwie wszystkich potrzeb istnieje potrzeba dojazdu do Laskowic lub Jeżewa (albo siedziby sąsiedniej gminy – Osia).

W centralnej części miejscowości (na działce nr 129) znajduje się budynek szkoły podstawowej, który spełnia kryteria uznania za przestrzeń zdegradowaną. Jest to niewielki parterowy pawilon. Szkoła w Czersku Świeckim pełni swą funkcję od ok. 1840r. W latach 1950-1960 została rozbudowana, a w roku 1990 przeszła modernizację. Aktualnie w szkole uczy się 22 uczniów w klasach od 0-III. Znajdują się w niej pomieszczenia: biblioteka, kancelaria, 4 sale lekcyjne, świetlica/stołówka, korytarze, hol, pokój nauczycielski, mała salka gimnastyczna. Jedna sala (45m²) nie jest wykorzystywana do nauki. Łączna powierzchnia użytkowa budynku wykorzystywana pod działalność szkoły ok. 420m². Stan techniczny dobry. Szkoła uprzednio była typową placówką edukacyjną i wykorzystywała cały obiekt oraz sąsiedni plac, obecnie stanowi filię szkoły w Jeżewie i nie wykorzystuje ogółu pomieszczeń budynku (reszta jest obecnie przestrzenią niewykorzystywaną – utraciła swoją dotychczasową funkcję)–W związku ze zmniejszającą się liczbą uczniów w szkole, można przypuszczać, iż w przyszłości zostanie zlikwidowana. Budynek szkoły jest więc specyficznym rodzajem przestrzeni zdegradowanej (poprzez utratę funkcji, w części przestał być użytkowany). Na bazie niewykorzystywanych pomieszczeń (lub na bazie całego budynku jeśli zapadnie decyzja o likwidacji szkoły) tego budynku przewiduje się realizację „klubu młodzieżowego” (o profilu działalności zbliżonym do świetlicy środowiskowej) – a więc przywrócenie mu funkcji społecznych na potrzeby rozwoju i integracji lokalnej społeczności. Warto zauważyć, że dzięki położeniu szkoły w centralnej części, nawet pomimo rozproszenia zabudowy w Czersku Świeckim, najdalej położone od niej zabudowania leżą nie dalej niż 2,5 km, ale większość w zasadzie do 1,5 km. Jest to więc korzystna lokalizacja w strukturze tej miejscowości.

W **sferze technicznej** uwagę zwraca duży udział stosunkowo starej zabudowy. Zdecydowana większość zabudowań liczy kilkadziesiąt lat, są sukcesywnie modernizowane ale duża część cechuje się co najwyżej średnim stanem technicznym, część jest nadal pokryta eternitem. Podkreślić natomiast należy dbałość większości mieszkańców o estetykę obęjsć. Przeważa zabudowa o charakterze zagrodowym lub wywodząca się z funkcji rolniczej, której już zaniechano. Brak zabudowy wielorodzinnej, niezbyt liczna jest nowa zabudowa jednorodzinna, która powstała już jako całkowicie nie związane z funkcją rolniczą. Wieś jest zwodociągowana, na jej terenie funkcjonuje jedno z gminnych ujęć wody, większość zabudowy jest podłączona do zbiorczej kanalizacji. Stan dróg jest umiarkowany lub słaby. Zabudowa jest ogrzewana instalacjami indywidualnymi, w większości starego typu – a więc niskowydajnymi, o wysokim poziomie niskiej emisji – co bywa problemem ze względu na stosunkowo słabe przewietrzanie miejscowości (położenie w otoczeniu lasów). W powszechnym użyciu jest gaz butlowy. Nie notuje się problemów z zasilaniem w energię elektryczną.

W **sferze środowiskowej** należy zauważyć, że skrajnie północna część miejscowości leży w zasięgu zespołu przyrodniczo-krajobrazowego oraz parku krajobrazowego (w tej części jednak zabudowa jest już bardzo nieliczna). Natomiast cała miejscowość leży w zasięgu obszaru Natura 2000 (w ramach tzw. dyrektywy ptasiej) i sąsiaduje z obszarem chronionego krajobrazu. W granicach miejscowości, choć poza zabudową, znajdują się także pojedyncze pomniki przyrody. Jak wspomniano wcześniej podstawowym problemem ekologicznym bywa zanieczyszczenie powietrza związane z użytkowaniem niskowydajnych instalacji grzewczych – problem objawia się w okresie jesienno-zimowym przy niekorzystnej cyrkulacji powietrza. Poza tym uprawy polowe stanowią zagrożenia dla wód. Generalnie jednak stan środowiska w Czersku należy określić jako ponadprzeciętnie dobry – wspomniane zagrożenia są typowe dla obszarów wiejskich a tu nie przybierają dużej intensywności.

OR Laskowice

Do Obszaru Rewitalizacji Laskowice zaliczono centralną część tej miejscowości, zajmującą powierzchnię 250 ha oraz zamieszkiwaną przez 1926 osób.

W zakresie tych zagadnień **sfery społecznej**, które nawiązują do sytuacji problemowej, istotne są następujące parametry OR Laskowice:

- Liczba ludności ogółem – 1926, to jest 75,2% ogółu ludności miejscowości
- Liczba osób w wieku 60 i więcej lat – 450
- Udział osób w wieku 60 i więcej lat – 23,4% (ten wskaźnik dla pozostałej części miejscowości Laskowice, nie włączonej do OR wynosi 17,8%)
- Liczba osób w wieku 60 i więcej lat z niepełnosprawnościami – 85 (to jest 18,9% ogółu tej grupy wiekowej)
- Gospodarstwa domowe korzystające z pomocy społecznej – 38 (to jest 1,97/100 mieszkańców - ten wskaźnik dla pozostałej części miejscowości Laskowice, nie włączonej do OR wynosi 1,41/100)
- Liczba mieszkańców otrzymujących zasiłek pielęgnacyjny wynosi 74 (na ogółem 95 w całej miejscowości)
- Ludność w gospodarstwach domowych korzystających z pomocy społecznej – 107 (to jest 5,6% mieszkańców - ten wskaźnik dla pozostałej części miejscowości Laskowice, nie włączonej do OR wynosi 4,2%).

W **sferze gospodarczej** podkreślić należy kluczową rolę tej części miejscowości nie tylko dla funkcjonowania Laskowic, ale także dla mieszkańców sąsiednich miejscowości, którzy tu załatwiają dużą część codziennych potrzeb w zakresie handlu i usług. Działają tu: sklepy spożywcze, przemysłowe, odzieżowe, monopolowy, sklep budowlany, sklep ogrodniczy, kwaciarnia, salony fryzjerskie, zakład fotograficzny, plac targowy, dwie stolarnie, gabinet weterynarza, piekarnia/cukiernia, stacja benzynowa, skład opału. Funkcje gospodarcze wzmacnia dobrze rozwinięta infrastruktura społeczna (opisana poniżej), która codziennie obsługuje także dużą liczbę mieszkańców spoza Laskowic – a więc zwiększa liczbę potencjalnej klienteli na tę ofertę.

W **sferze przestrzenno-funkcjonalnej** zwraca uwagę fakt, że OR Laskowice obejmuje centralną część miejscowości. Laskowice są bardzo dużą miejscowością (2562 mieszkańców w roku 2016 – należą do największych miejscowości wiejskich województwa), więc nawet po znaczącym zawężeniu terytorium obszaru rewitalizacji w stosunku do całego terytorium miejscowości, liczba ludności, która zamieszkuje OR pozostaje bardzo duża (ponad 1,9 tys.). Część centralna miejscowości cechuje się dużo wyższą intensywnością zabudowy i ogólnie pod względem charakteru zagospodarowania centralna część miejscowości objęta OR prezentuje charakter małego miasteczka. Ponieważ OR Laskowice obejmuje centralną część miejscowości, ma tu miejsce koncentracja najważniejszych instytucji służących obsłudze mieszkańców całej miejscowości, a nawet sąsiednich miejscowości. Znajdują się tu: szkoła podstawowa, gimnazjum, dom kultury, biblioteka, przychodnia, przedszkole, dworzec kolejowy, przystanek autobusowy (ze względu na dużą liczbę połączeń miejscowość, a zwłaszcza OR, są bardzo dobrze dostępne), urząd pocztowy, kościół. Funkcjonują tu także różnego rodzaju komercyjne placówki handlowe i usługowe. W części południowej mieści się Zakon Misyjny księży Werbistów (wraz z muzeum i

sklepem z dewocjonaliami – Werbiści to jeden z wyróżników miejscowości Laskowice). W części północnej OR znajduje się boisko. Niestety infrastruktura kulturalna w OR nie jest w pełni dostosowana do przyjmowania i prowadzenia zajęć dla ludności niepełnosprawnej – wciąż notuje się różnego rodzaju ograniczenia dostępności oraz ograniczenie funkcjonalności. Dotyczy to zwłaszcza osób niesamodzielnych, poruszających się na wózkach, wymagających stałej obecności i pomocy opiekuna. Ważną kwestią jest też brak zagospodarowania dla organizacji zajęć plenerowych dla tej kategorii osób niepełnosprawnych.

W sferze **technicznej** zwraca uwagę fakt, że istniejąca w OR zabudowa, to w większości zabudowa mieszkaniowa jednorodzinna lub jednorodzinna z towarzyszącymi nieuciążliwymi usługami, ale przy ulicy Długiej i Kolejowej (południowa część OR) znajduje się kilka budynków wielorodzinnych (przy ulicy Kolejowej są to typowe dwupiętrowe bloki mieszkalne). Zabudowa jest z różnego okresu i generalnie w średnim lub dobrym stanie technicznym. W bezpośredniej bliskości dworca kolejowego znajduje się charakterystyczna zabudowa funkcjonalnie z nim związana (mieszkania pracowników) i tworzona wraz z realizacją linii kolejowych w tym rejonie. Podkreśla to charakter miejscowości, która rozwinęła się jako osiedle kolejowe przy ważnym węźle kolejowym. Sieć dróg (nazwane ulice) jest tu bardzo gęsta. Z kolei część północna OR to obszar o nieco większym rozproszeniu zabudowy, którą stanowią nie tylko budynki mieszkaniowe jednorodzinne i mieszkaniowo-usługowe, ale też drobne warsztaty oraz nieliczna zabudowa zagrodowa. W tej części OR część terenu jest użytkowana rolniczo. Podkreślić należy, że zabudowa OR Laskowice jest w całości zwodociągowana i skanalizowana. Stan większości dróg jest umiarkowany lub dobry, wiele wyposażonych jest w chodniki i oświetlenie. Zabudowa jest ogrzewana instalacjami indywidualnymi (w dużej części niskowydajnymi, generującymi niską emisję), jedynie w nielicznej zabudowie wielorodzinnej jest system ogrzewania centralnego. Brakuje gazu przewodowego. Nie notuje się problemów z zasilaniem w energię elektryczną.

W sferze **środowiskowej** należy zauważyć położenie OR Laskowice poza systemem obszarów chronionych, występują jedynie pomniki przyrody – drzewa pomnikowe: aleja wzdłuż ulicy Polnej, pojedyncze drzewo w zbiegu ulic Długiej i Mickiewicza oraz park w Laskowicach przy ul. Parkowej. Problemem części centralnej jest okresowo nadmierne zanieczyszczenie powietrza (zdecydowana większość gęstej tu zabudowy ogrzewana jest indywidualnie). Jednak źródłem największych oddziaływań na jakość życia mieszkańców OR jest sąsiedztwo ruchliwej linii kolejowej (linia i stacja znajdują się w bezpośrednim sąsiedztwie zabudowy OR), wykorzystywanej do intensywnych przewozów pasażerskich i towarowych, generujących przede wszystkim hałas. Generalnie jednak stan środowiska w Laskowicach nie zagraża w sposób istotny obniżaniem jakości życia.

Miejscowość Laskowice cechuje się generalnie dużym potencjałem społecznym i gospodarczym. Wskaźniki stanu rozwoju są bardzo korzystne, a miejscowość jest dobrze wyposażona w infrastrukturę społeczną, techniczną i dobrze dostępna w komunikacji publicznej. Jednak ta ogólnie bardzo korzystna sytuacja nie prowadzi do równomiernego, harmonijnego rozwoju społecznego, bowiem jej beneficjentami nie są wszyscy mieszkańcy. W społeczności Laskowic wyłaniają się dwie grupy, które nie uczestniczą w tych pozytywnych zmianach, a nawet w coraz większym stopniu są wykluczone, gdyż te pozytywne zmiany w większym stopniu zwiększają jakość życia pozostałych mieszkańców. Dotyczy to:

- osób starszych, dla których wciąż zbyt mało jest oferty włączającej społecznie, tym bardziej, że duża część seniorów to osoby z niepełnosprawnościami, które w bardzo ograniczonym stopniu lub w ogóle nie mogą korzystać z oferty dostępnej w innych

miejsowościach (np. w Jeżewie lub w Świeciu)

- rodziny osób z daleko posuniętą (głęboką) niepełnosprawnością, w których jedno z rodziców zmuszone jest do rezygnacji z pracy zawodowej ze względu na konieczność stałej opieki nad niepełnosprawnym dzieckiem – problem polega na braku oferty włączenia społecznego dla tych osób niepełnosprawnych (brak oferty polega nie tylko na braku dedykowanych zajęć, które muszą uwzględniać także uwarunkowania zdrowotne, ale także na braku infrastruktury dostosowanej do organizacji tego typu zajęć).

Zapobieganie wykluczeniu i włączenie społeczne powyższych dwóch grup społecznych jest w Laskowicach kluczowym problemem. Ta część miejscowości, która została określona jako obszar rewitalizacji w większym stopniu od pozostałej koncentruje te grupy społeczne. W obszarze rewitalizacji znajduje się także infrastruktura, która może być wykorzystana do ich włączenia społecznego.

Koncepcja działań rewitalizacyjnych oraz wizja stanu obszaru rewitalizacji po przeprowadzeniu rewitalizacji

Koncepcja rewitalizacji w gminie Jeżewo zakłada interwencję ukierunkowaną na przeciwdziałanie wykluczeniu i na włączenie społeczne trzech grup docelowych:

- osób z niepełnosprawnościami i ich rodzin – działania będą dotyczyły osób, którym wypłacany jest zasiłek pielęgnacyjny w związku z niepełnosprawnością
- seniorów (w wieku 60 lat i powyżej)
- dzieci i młodzieży pochodzącej z rodzin, których z przyczyn ekonomicznych nie stać na stymulowanie ich rozwoju społecznego.

Przeciwdziałanie wykluczeniu i włączenie społeczne ma się odbywać poprzez dostosowanie bazy infrastrukturalnej dla potrzeb tych grup (zwłaszcza w zakresie dostępności osób niepełnosprawnych), a w Czersku Świeckim poprzez adaptacje na cel rozwoju społecznego niewykorzystanej części budynku szkoły podstawowej oraz poprzez realizację „programów społecznych” – czyli dostosowanego do potrzeb tych grup zakresu zajęć animujących, rozwijających i włączających społecznie.

W kontekście **działań na rzecz osób z niepełnosprawnościami** (ten komponent programu rewitalizacji będzie realizowany w Laskowicach) podkreślić należy że za stan kryzysowy nie uważa się samej obecności czy też koncentracji osób niepełnosprawnych w danej społeczności, ale stanem kryzysowym jest wykluczenie społeczne, ryzyko takiego wykluczenia i brak możliwości włączenia społecznego – powodowane brakiem oferty usług publicznych z zakresu rozwoju społecznego (poprzez brak oferty należy rozumieć zarówno brak dedykowanych zajęć, jak i brak bazy infrastrukturalnej dostosowanej do specyficznych wymagań tej grupy, związanych przede wszystkim z ograniczeniami ruchowymi), która to oferta mogłaby tym problemom przeciwdziałać lub im zapobiegać. Bardzo realne jest obecnie zagrożenie trwałej marginalizacji i wykluczenia społecznego dużej części mieszkańców gminy. W szczególności projekt będzie dedykowany do rodzin, którym wypłacany jest zasiłek pielęgnacyjny i świadczenie pielęgnacyjne w związku z niepełnosprawnością (najczęściej sytuacja taka dotyczy rodzin, w których jedno z rodziców zmuszone jest do rezygnacji z pracy zawodowej ze względu na konieczność stałej opieki nad niepełnosprawnym dzieckiem).

Działania będą nastawione na wsparcie i animację tych rodzin, w tym zwłaszcza na szeroko rozumiany rozwój społeczny niepełnosprawnych osób niesamodzielnych.

W kontekście **działań na rzecz seniorów** (ten komponent programu rewitalizacji będzie realizowany w Laskowicach oraz Czersku Świeckim) stan kryzysowy wynika z braku oferty włączenia społecznego seniorów. Należy jednoznacznie podkreślić, że pomimo iż delimitacja obszaru rewitalizacji miała miejsce na podstawie cech identyfikujących dużą liczbę i duży udział ludności starszej w miejscowościach Laskowice i Czersk Świecki, to nie sam fakt występowania dużej liczby (czy dużego udziału) ludności starszej stanowi problem społeczny i stan kryzysowy. Problemem społecznym jest brak oferty włączenia społecznego dla tej (rosnącej liczebnie – a więc zgłaszającej coraz większą skalę potrzeb) grupy społecznej, zagrażający ich marginalizacji i wykluczeniu.

W kontekście **działań na rzecz dzieci i młodzieży** (ten komponent programu rewitalizacji będzie realizowany w Czersku Świeckim) stan kryzysowy wynika z już obecnie dużej skali wykluczenia społecznego tej grupy powodowanego zbyt niskimi budżetami rodzin (i to pomimo wykonywania przez rodziców tych dzieci pracy najemnej lub prowadzenia gospodarstwa rolnego) oraz – co jest szczególnie dużym zagrożeniem dla rozwoju - ryzyko dziedziczenia biedy przez kolejne pokolenie (obecnych dzieci i młodzieży), wynikające w przyszłości z różnic w stanie rozwoju społecznego ich oraz dzieci i młodzieży pochodzących z innych miejscowości – zamieszkiwanych przez bardziej zamożne społeczeństwo i mających w miejscu zamieszkania dostęp do usług publicznych z zakresu kultury i integracji społecznej. Około połowa dzieci i młodzieży z Czerska Świeckiego nie może być w sposób porównywalny włączona społecznie ze względu na zbyt małe budżety rodzin, w których żyją. Teoretycznie interwencja na rzecz włączenia społecznego dzieci pochodzących z ubogich rodzin powinna polegać na stymulowaniu aktywności zawodowej ich rodziców – w celu doprowadzenia do poprawy sytuacji materialnej rodzin, a tym samym umożliwienia inwestowania części budżetów domowych w szeroko rozumiany rozwój dzieci. Jednak analiza sytuacji społeczno-gospodarczej w miejscowości Czersk Świecki (w tym analiza rynku pracy oraz przyczyn udzielania pomocy społecznej) wykazuje, że zła sytuacja materialna nie jest wynikiem niechęci mieszkańców do podejmowania pracy (bo wskaźnik bezrobocia jest tu ponadprzeciętnie korzystny), ale jest wynikiem niskich dochodów z uzyskiwanych z wykonywanej pracy, przy strukturalnym braku zdolności do podejmowania pracy lepiej płatnej. Celem interwencji ma być więc stymulowanie za pomocą środków publicznych rozwoju społecznego dzieci i młodzieży poprzez realizację programu aktywizującego, rozwijającego i włączającego społecznie, realizowanego w tej miejscowości w adaptowanych na cele klubu młodzieżowego pomieszczeniach szkoły podstawowej (które spełniają warunki uznania za przestrzeń zdegradowaną w rozumieniu „Zasad programowania...”). Dotąd w miejscowości Czersk Świecki brakowało tego typu infrastruktury rozwoju społecznego i nie były prowadzone zajęcia rozwijające. Adaptacja pomieszczeń szkoły na cele klubu młodzieżowego stworzy możliwość realizacji programu rozwoju społecznego dla dzieci i młodzieży. W tym samym klubie zamierza się realizować program działań włączających dla seniorów z Czerska Świeckiego.

Osoby niepełnosprawne, rodziny z dzieckiem z niepełnosprawnością zależne od zasiłku pielęgnacyjnego oraz osoby objęte świadczeniami pomocy społecznej spełniają kryterium uznania za zagrożone ubóstwem lub wykluczeniem społecznym. Interwencja będzie kierowana przede wszystkim do osób zagrożonych ubóstwem lub wykluczeniem społecznym (co znajdzie wyraz w konstrukcji wskaźników projektów).

Planowana interwencja społeczna będzie wymagała działań inwestycyjnych związanych z dostosowaniem bazy instytucjonalnej – w funkcjonującym domu kultury w Laskowicach oraz działań na rzecz adaptacji pomieszczeń szkoły podstawowej na cele urządzenia klubu młodzieżowego w Czersku Świeckim. Szczegóły interwencji w zakresie działań społecznych oraz działań inwestycyjnych (infrastrukturalnych) przedstawiono poniżej.

Program będzie adresowany do:

- a) 55 seniorów (w tym 47 należących do grupy wykluczonych społecznie) - 40 (35) osób z Laskowic i 15 (12) osób z Czerska Świeckiego. Zajęcia będą się odbywały w „Klubie młodzieżowym” zasadniczo 1 raz w miesiącu (dla części miesięcy – 2 spotkania; dopuszcza się większą liczbę w zależności od charakteru programu na dany miesiąc).
- b) 20 rodzin z Laskowic (40 osób uczestniczących w programie), w których występuje niepełnosprawność (należących do grupy wykluczonych społecznie; kwalifikacja na podstawie zasiłku pielęgnacyjnego i świadczenia pielęgnacyjnego); w zajęciach finansowanych w ramach projektu uczestniczyłaby osoba niesamodzielna oraz jeden jej opiekun. Zajęcia będą się odbywały najczęściej 2 razy w miesiącu. Koncepcja działań w stosunku do tej grupy osób była przedmiotem wymiany korespondencji i wstępnych ustaleń z Departamentem Rozwoju Regionalnego Urzędu Marszałkowskiego w Toruniu, z których wynika, że planowane działania wykazują zgodność z ideą rewitalizacji i mogą wykazywać zgodność z zapisami RPO WKP oraz LSR.
- c) 30 osób w wieku do lat 17 (w tym 20 należących do grupy wykluczonych społecznie) z Czerska Świeckiego. Zajęcia w „Klubie młodzieżowym” będą się odbywały cyklicznie i stosunkowo często (trzykrotnie w ciągu tygodnia – trzygodzinne zajęcia organizowane w godzinach popołudniowych ustalonych w sposób umożliwiający udział wszystkim zainteresowanym) i będą realizowały konkretny program ukierunkowany na pobudzenie i rozwój zainteresowań; raz w miesiącu zajęciom towarzyszyć będzie szczególna atrakcja - „motyw przewodni” (najczęściej w postaci wycieczki tematycznej) na bazie którego realizowane będą zajęcia.

W Laskowicach program będzie realizowany na bazie domu kultury, w Czersku Świeckim na bazie adaptowanych na klub młodzieżowy pomieszczeń szkoły podstawowej. Niektóre elementy programu będą się odbywały poza tymi miejscowościami – dotyczy to zajęć „wyjazdowych”, których ze względu na charakter nie można zrealizować na miejscu.

Program zajęć aktywizujących dla seniorów oraz dla rodzin z niepełnosprawnością ustalono dla poszczególnych miesięcy roku (w kolejnych latach cykl ten będzie powtarzany). W przypadku zaistnienia potrzeby dopuszcza się nieznaczne modyfikacje powyższego zakresu lub realizację części zadań w okresach innych, niż wstępnie założone.

Zakłada się następujący ramowy program zajęć:

- a) dla seniorów (identyczny zakres programu dla OR Laskowice i dla OR Czersk Świecki)
 - Styczeń : Spotkanie organizacyjne w tym: spotkanie z bibliotekarzem i ratownikiem medycznym (OSP)
 - Luty: Spotkanie z fizjoterapeutą
 - Marzec: Dzień kobiet, spotkanie z ogrodnikiem
 - Kwiecień: Wyjazd do kina, spotkanie z ogrodnikiem

- Maj: Integracja wielopokoleniowa – udział stowarzyszeń z terenu Gminy Jeżewo
- Czerwiec: Zdrowa dieta latem – spotkanie z dietetykiem
- Lipiec: Warsztaty artystyczne – organizacja pozarządowa „Krzesiwo”
- Sierpień: Wyjazd do ZOO w Oliwie
- Wrzesień: Jesienna depresja - spotkanie z psychoterapeutą
- Październik: Warsztaty lepienia z gliny
- Listopad: Zabawa Andrzejkowa
- Grudzień: 1. Wyjazd do Piernikarni w Toruniu, 2. Spotkanie opłatkowe

a) dla rodzin, w których występuje niepełnosprawność (dla OR Laskowice)

Styczeń	1. Spotkanie organizacyjne w tym: spotkanie z bibliotekarzem, ratownikiem medycznym oraz zajęcia z grupą animacyjną dla dzieci 2. Spotkanie z psychologiem, zajęcia plastyczne dla dzieci
Luty	1. Wyjazd do Muzeum Misyjnego Księży Werbistów w Laskowicach 2. Spotkanie z fizjoterapeutą oraz zajęcia z grupą animacyjną
Marzec	1. Dzień Kobiet oraz zajęcia z grupą animacyjną 2. Spotkanie z fundacją, PCPR oraz zajęcia dla dzieci
Kwiecień	1. Wyjazd do kina, dla pozostałych zajęcia z KGW 2. Dogoterapia
Maj	1. Festyn z udziałem stowarzyszeń z Gminy Jeżewo (KGW, OSP, kluby sportowe) 2. Spotkanie z pedagogiem i psychiatrą oraz zajęcia z grupą animacyjną
Czerwiec	1. Dzień Dziecka, wyjazd do gospodarstwa agroturystycznego 2. Spotkanie z dietetykiem
Lipiec	1. Warsztaty artystyczne – organizacja pozarządowa „Krzesiwo”
Sierpień	1. Wyjazd do ZOO
Wrzesień	1. Festyn oraz zajęcia z grupą animacyjną 2. Warsztaty rękodzielnicze
Październik	1. Lepimy z gliny 2. Wyjazd do wioski chlebowej
Listopad	1. Spotkanie Andrzejkowe 2. Dogoterapia
Grudzień	1. Wyjazd do piernikarni do Torunia 2. Spotkanie opłatkowe

a) dla dzieci i młodzieży (dla OR Czersk Świecki)

Przewiduje się następujące zajęcia w tworzonym klubie młodzieżowym: spotkania z psychologiem, ratownikiem medycznym, policjantem, dietetykiem, karateką, trenerem fitness, nauczycielem tańca, historykiem, dogoterapeutą, seniorami, spotkanie z leśnikiem; warsztaty: lepienia z gliny, kulinarne, haftu i dziergania na drutach, stolarskie, fotograficzne, teatralne, reklamy i promocji, naprawa rowerów, artystyczne.

Zakładany ramowy plan wyjazdów:

- Styczeń: Wyjazd do kina
- Luty: Centrum Eksperyment w Gdyni
- Marzec: Planetarium w Toruniu
- Kwiecień: Wioska chlebowa
- Maj: Wycieczka Rowerowa
- Czerwiec: ZOO w Oliwie
- Lipiec: brak wyjazdu
- Sierpień: Wioska Górnicza
- Wrzesień: Gospodarstwo Agroturystyczne Toskania
- Październik: Wyjazd do kina
- Listopad: Wyjazd do fabryki bombek – warsztaty
- Grudzień: Wyjazd do piernikarni w Toruniu

Poza tym w kolejnych latach planowane są wyjazdy: Wioska Ginących Zawodów, Biskupin, Bydgoszcz – Wyspa Młyńska, Basen w Świeciu – grotta solna, Myślęcinek, Park Jurajski w Solcu Kujawskim, Wyjazd do Poznania

Do działań inwestycyjnych niezbędnych dla realizacji wskazanych powyżej programów społecznych, bo służących stworzeniu dostępnej bazy infrastrukturalnej, zalicza się:

- a) w Laskowicach
 - zakup altany pod strzechą, stół i ław
 - dostosowanie pomieszczeń domu kultury do potrzeb osób niepełnosprawnych
 - doposażenie sal
 - realizacja ogrodu ziołowego (kostka, ziola, ziemia) (ogród ma być prowadzony przez seniorów jako forma integracji ale również aktywizacji ruchowej)
- a) w Czersku Świeckim
 - ⑩ zakup altany pod strzechą, stół i ław
 - ⑩ dostosowanie pomieszczeń do potrzeb osób niepełnosprawnych, dzieci i młodzieży
 - doposażenie sal poprzez zakup materiałów do prowadzenia zajęć (puzzle, gry planszowe, zabawki, materiały biurowe, papirnicze, plastyczne itp.)
 - realizacja ogrodu ziołowego (kostka, ziola, ziemia - ogród ma być prowadzony przez seniorów jako forma integracji ale również aktywizacji ruchowej) oraz doposażenie placu zabaw, teren rekreacji (chińczyk, szachy, kręgle)

W wyniku przeprowadzonej rewitalizacji należy oczekiwać przede wszystkim następujących efektów:

- Trwałego włączenia w nurt życia społecznego gminy osób niepełnosprawnych, w tym zwłaszcza osób o największej skali niepełnosprawności – osób niesamodzielnych, w przypadku których skala niepełnosprawności wykluczała dotąd możliwość aktywnego uczestnictwa w życiu społecznym (dotyczy to osób, w przypadku których włączenie takie było niemożliwe ze względów finansowych lub logistycznych bowiem ze względu na dotychczasowy brak możliwości ich realizacji na terenie gminy wiązałyby się z koniecznością wyjazdów poza jej teren)
- Stworzenia modelu regularnych zajęć włączających społecznie i zapobiegających wykluczeniu społecznemu dla osób starszych. Intencją gminy jest rozwój szeroko rozumianej polityki senioralnej, w ramach której we wszystkich sołectwach funkcjonował będzie program aktywizacji społecznej osób starszych – ale ze względu na ograniczenia finansowe i organizacyjne, w pierwszej kolejności zamierza się objąć takimi działaniami grupę seniorów zaliczających się do środowisk zagrożonych wykluczeniem społecznym wykazujących najtrudniejszy dostęp do usług społecznych.
- Nadania impulsów rozwojowych dzieci i młodzieży pochodzących z rodzin zbyt ubogich, by mogły samodzielnie stymulować rozwój. W obszarach o niższym poziomie życia (a więc niskim poziomie dochodów rodzin), możliwość stymulowania rozwoju dzieci i młodzieży w rodzinach jest – ze względu na sytuację materialną – mniejsza, wskutek czego - dzieci i młodzież zamieszkujące w rodzinach o niższym poziomie dochodów mają trudniejsze warunki rozwoju w stosunku do pozostałych. Stąd uzasadnione jest stymulowanie tego rozwoju w ramach projektu – współfinansowanie rozwoju ze środków publicznych służy tu pośrednio rozwojowi całej społeczności gminy i jest wyrazem „solidarności terytorialnej” w stymulowaniu rozwoju gminy. Celem interwencji jest w tym wypadku wykształcenie prawidłowych postaw w zakresie doceniania roli i znaczenia kształcenia, aktywności społecznej, samorozwoju. Program ma na celu doprowadzenie do ukształtowania takich postaw, poprzez stymulowanie i rozwijanie zainteresowań, pomoc w nauce, poszerzenie horyzontów, a więc poprzez impulsy, które w środowisku, w którym dzieci i młodzież się wychowują, są deficytowe. W przypadku młodych ludzi, zakłada się, że działania te wywrą trwały, pozytywny wpływ na ich dalsze wybory edukacyjne i zawodowe. Będą to korzyści związane z lepszym uczeniem się, ambitnymi wyborami szkół na kolejnych etapach kształcenia, a w efekcie na uzyskaniu dobrych kwalifikacji zawodowych w dziedzinach realizujących osobiste aspiracje poszczególnych osób. Dojdzie więc do sytuacji, gdy po zakończeniu edukacji, osoba taka będzie mogła wybrać drogę zawodową, zgodną z zainteresowaniami, korzystając z szerokiej możliwości, jakie daje dobre wykształcenie, a nie będzie zmuszona podjąć jakiegokolwiek pracy adekwatnej do słabego wykształcenia i braku aspiracji.

Oczekiwanym najważniejszym efektem rewitalizacji będzie więc przełamanie stanu wykluczenia społecznego w grupach, w których ze względu na charakter problemów nie można oczekiwać zdolności do samodzielnego ich rozwiązania. W ostatnich latach gmina notuje korzystną sytuację społeczno-gospodarczą. Wskaźniki bezrobocia są najkorzystniejsze w historii i obiektywnie bardzo niskie, a skala osób korzystających z pomocy społecznej wyraźnie korzystniejsza od przeciętnej sytuacji dla powiatu, który należy do obszarów najlepiej rozwiniętych w województwie. Społeczność gminy jest więc niewątpliwie beneficjentem pozytywnych zmian, które zachodzą w skali województwa i w skali kraju. Jednak charakter problemów osób, do których adresowany jest program, powoduje, że prosta poprawa sytuacji materialnej nie jest w stanie tych problemów niwelować. Rozwiązanie sytuacji problemowej wymaga bowiem nie tylko zaangażowania tych osób i ich rodzin, ale także aktywnego udziału samorządu lokalnego, dostosowującego bazę i ofertę usług publicznych

do ich potrzeb. Warto zauważyć, że poprawiająca się sytuacja materialna społeczności gminy, która otwiera większości mieszkańców możliwości do jeszcze szerszego partycypowania w życiu społeczno-gospodarczym, w tym większym stopniu może powodować wykluczenie środowisk niesamodzielnych – a więc tym bardziej niezbędne jest tu aktywne uczestnictwo samorządu gminy w ramach programu rewitalizacji.

Zakłada się, że działania realizowane na obszarze rewitalizacji na rzecz osób niepełnosprawnych będą swoistym pilotażem, który pozwoli wypracować optymalne formy włączenia społecznego osób niepełnosprawnych, a na podstawie zdobytych doświadczeń w przyszłości w gminie prowadzona będzie kompleksowa polityka rozwoju społecznego osób niepełnosprawnych, która objęte będą osoby potrzebujące z terenu całej gminy. Gmina Jeżewo wyznacza sobie w tej dziedzinie ambitny cel bycia jednym z liderów integracji i rozwoju osób niepełnosprawnych na obszarach wiejskich województwa.

Cele rewitalizacji oraz odpowiadające im kierunki działań służące eliminacji lub ograniczeniu negatywnych zjawisk

Szczegółowe ustalenia dotyczące realizacji koncepcji działań rewitalizacyjnych w gminie Jeżewo, przedstawionej szczegółowo w rozdziale „Koncepcja działań rewitalizacyjnych oraz wizja stanu obszaru rewitalizacji po przeprowadzeniu rewitalizacji” zostały przedstawione w ujęciu hierarchicznym: celu programu rewitalizacji, kierunków programu rewitalizacji, przedsięwzięć programu rewitalizacji oraz projektów programu rewitalizacji. Układ ten jest podyktowany dążeniem do uspołnienienia ustaleń programu ze strukturą określoną w „Zasadach programowania”.

Tabela. Schemat ustaleń programu rewitalizacji dla gminy Jeżewo

Cel programu rewitalizacji	Rewitalizacja gminy Jeżewo
Kierunek programu rewitalizacji	1. Rewitalizacja miejscowości Laskowice 2. Rewitalizacja miejscowości Czersk Świecki
Przedsięwzięcia programu rewitalizacji	1.1. Program włączenia społecznego dla OR Laskowice 1.2. Baza infrastrukturalna niezbędna do włączenia społecznego dla OR Laskowice 2.1. Program włączenia społecznego dla OR Czersk Świecki 2.2. Baza infrastrukturalna niezbędna do włączenia społecznego dla OR Czersk Świecki
Projekty programu rewitalizacji	1.1.1. Program włączenia społecznego seniorów w Laskowicach 1.1.2. Program włączenia społecznego rodzin z niepełnosprawnymi dziećmi 1.2.1. Realizacja bazy infrastrukturalnej niezbędnej do realizacji programu włączenia społecznego w Laskowicach 2.1.1. Program włączenia społecznego seniorów w Czersku Świeckim 2.1.2. Program rozwoju dzieci i młodzieży 2.2.1. Realizacja bazy infrastrukturalnej niezbędnej do realizacji programu włączenia społecznego w Czersku Świeckim poprzez przekształcenie przestrzeni zdegradowanej

W ramach programu nie przewiduje się przedsięwzięć i projektów uzupełniających.

Wskaźnik realizacji celu programu rewitalizacji

Głównym celem programu jest przeciwdziałanie wykluczeniom społecznym w trzech różnych grupach beneficjentów nawiązujących do trzech grup społecznych (w uproszczeniu określonych jako: osoby starsze, rodziny osób z niepełnosprawnością oraz dzieci i młodzież z ubogich rodzin). Są to grupy zasadniczo różne, choć nie można wykluczyć sytuacji, że uczestnicy programu mimo, że reprezentować będą odrębne grupy, mogą być ze sobą powiązani rodzinnie. Niemniej jednak można zakładać, że na pewno co najmniej kilkadziesiąt gospodarstw domowych będzie beneficjentami działań realizowanych w ramach programu rewitalizacji. Z punktu widzenia zarządzania gminą, kluczowe znaczenie ma w stosunku do każdej z tych grup:

- Zainicjowanie działań na rzecz rodzin z osobami niepełnosprawnymi – przy takiej skali działań jest to całkowicie nowe doświadczenie w funkcjonowaniu gminy i zakłada się zdobycie dużego doświadczenia, które pozwoli doskonalić program działań wobec tej grupy i w przyszłości rozszerzać go na inne miejscowości.

- Zdobycie praktycznych doświadczeń w realizacji programu na rzecz seniorów – gmina jest w przededniu znaczących zmian demograficznych i w okresie kilku lat niezbędne będzie upowszechnianie polityki senioralnej na rzecz wszystkich mieszkańców. Miejscowości objęte działaniami w tej sferze w programie reprezentują dwie klasy wielkościowe – dużą wieś Laskowice, gdzie przy dużej bezwzględnej liczbie mieszkańców można spodziewać się dużego bezwzględnego zainteresowania, natomiast Czernikowice reprezentuje miejscowość średniej wielkości o mniejszej bezwzględnej liczbie seniorów, z profilem społecznym ludności w dużym stopniu rolniczym, wśród której tego typu działania integrujące jak dotąd nie były szerzej znane. Czernikowice jest w skali gminy miejscowością bardziej reprezentatywną, więc zakłada się, że zdobyte tu doświadczenia (głównie oczekiwania mieszkańców w zakresie praktycznego profilu zajęć) w większym stopniu będą stosowane w innych miejscowościach w gminie).

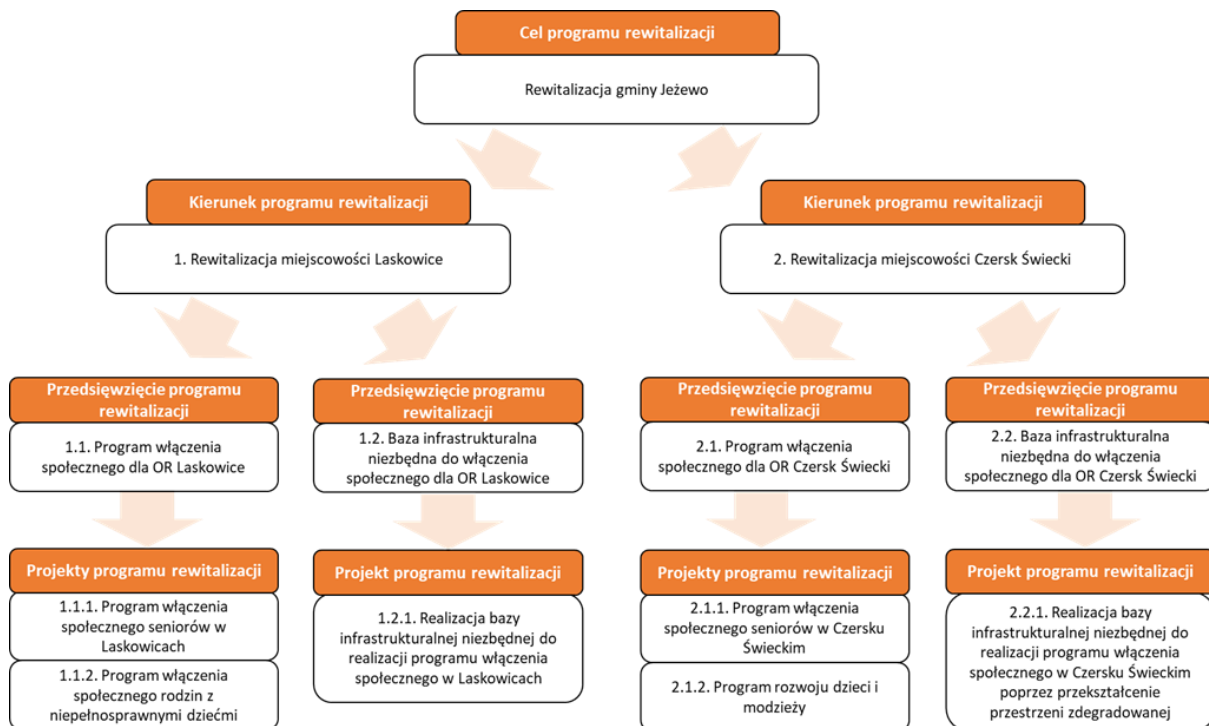
- W przypadku aktywizacji dzieci i młodzieży w Czernikowicach trzyletni program zajęć stwarza realne szanse realizacji bardzo szerokiego i kompleksowego programu kształtowania właściwych postaw, aspiracji, ambicji. Będzie to także swoisty pilotaż, bowiem dotąd realizowane w gminnych instytucjach kultury zajęcia dla dzieci i młodzieży miały charakter ogólnorozwojowy, ale nie miały postawionego tak jednoznacznego celu i nie były adresowane do określonego jednorodnego środowiska.

Każdy z trzech powyższych zaplanowanych w programie rewitalizacji „programów społecznych” jest trudny do bezpośredniego monitorowania, bowiem brak jest możliwości określenia w krótkim okresie (nawet w kilkuletnim okresie realizacji programu), w jakim stopniu „zlikwidowano wykluczenie społeczne” lub w jakim stopniu „doprowadzono do włączenia społecznego”. Można mierzyć jedynie liczbę uczestników i odnosić ją wskaźnikowo do wielkości zapotrzebowania, ale o włączeniu społecznym świadczy nie tylko uczestnictwo w zajęciach, ale przede wszystkim długofalowe zmiany w mentalności i wyrobieniu poczucia braku wykluczenia, a w przypadku dzieci i młodzieży – ich dalsze wybory i decyzje, na które (jak się zakłada) wpływ będą miały przeprowadzone z nimi zajęcia aktywizujące.

Każdy z trzech powyższych zaplanowanych w programie rewitalizacji „programów społecznych” będzie w przyszłości kontynuowany w miarę dostępnych środków na terenie gminy. Dlatego też z punktu widzenia zarządzania gminą i dostosowywania profilu rozwoju społecznego do zmieniających się potrzeb, najważniejszym celem jest zdobycie doświadczeń i doskonalenie narzędzi interwencji (zakresu „programów społecznych”).

W kontekście wszystkich powyższych uwarunkowań realizacji programu, wymiernym **wskaźnikiem realizacji celu programu rewitalizacji** jest:

Oddziaływanie w zakresie aktywizacji społecznej, mającej na celu włączenie społeczne lub zapobieżenie wykluczeniu społecznemu, na co najmniej 50 gospodarstw domowych w obydwu rewitalizowanych miejscowościach. Miarą tego jest regularny udział w zajęciach prowadzonych w ramach rewitalizacji członków co najmniej 50 gospodarstw domowych w całym okresie realizacji programu.



Rysunek. Schemat ustaleń programu rewitalizacji dla gminy Jeżewo

Wskaźniki produktów i rezultatów dla projektów realizowanych w ramach programu rewitalizacji zostały przedstawione w tabeli.

Tabela. Tabela wskaźników projektów rewitalizacyjnych

Nr wskaźn.	Typ wskaźnika	Wskaźnik	Stan w roku bazowym	Stan docelowy
Wskaźniki produktu				
1	Wskaźnik LSR (wskaźnik celu szczegółowego 1.2)	Liczba wspartych obiektów infrastruktury zlokalizowanych na rewitalizowanych obszarach W tym w: obszarze rewitalizacji Czersk Świecki obszarze rewitalizacji Laskowice	0 0 0	2 1 1
2	Wskaźnik LSR (wskaźnik celu szczegółowego 1.2)	Liczba osób zagrożonych ubóstwem lub wykluczeniem społecznym objętych wsparciem w programie W tym w: obszarze rewitalizacji Czersk Świecki obszarze rewitalizacji Laskowice	0 0 0	107 32 75
3	Wskaźnik autorski	Liczba seniorów objętych wsparciem w programie W tym w: obszarze rewitalizacji Czersk Świecki obszarze rewitalizacji Laskowice	0 0 0	55 15 40
4	Wskaźnik autorski	Liczba rodzin z niepełnosprawnymi dziećmi objęta wsparciem w programie (dotyczy OR Laskowice)	0	20
5	Wskaźnik autorski	Liczba dzieci i młodzieży do lat 17 wspartych w programie (dotyczy OR Czersk Świecki)	0	30
6	Wskaźnik autorski	Liczba wspartych obiektów infrastruktury społecznej W tym w: obszarze rewitalizacji Czersk Świecki obszarze rewitalizacji Laskowice	0 0 0	2 1 1
Wskaźniki rezultatu				
7	Wskaźnik LSR (wskaźnik celu szczegółowego 1.2)	Liczba osób korzystających ze zrewitalizowanych obszarów W tym w: obszarze rewitalizacji Czersk Świecki obszarze rewitalizacji Laskowice	0 0 0	624 112 512
8	Wskaźnik LSR (wskaźnik celu szczegółowego 1.2)	Liczba osób zagrożonych ubóstwem lub wykluczeniem społecznym, u których wzrosła aktywność społeczna. W tym w: obszarze rewitalizacji Czersk Świecki obszarze rewitalizacji Laskowice	0 0 0	40 20 20

(*) Wartość obliczona w sposób następujący: 50 osób – niepełnosprawni seniorzy, 50 osób – niepełnosprawne dzieci, 50 osób – opiekunowie niepełnosprawnych dzieci; (**) dotyczy niepełnosprawnych dzieci

Lista planowanych projektów/przedsięwzięć rewitalizacyjnych

Główne projekty/przedsięwzięcia rewitalizacyjne – harmonogram i szacunkowe ramy finansowe

Obszar rewitalizacji (nr/nazwa)	Przedsięwzięcie (nr, nazwa)	Projekt (nr, nazwa)	Typ projektu: S-społeczny, G- gospodarczy, PF – przestrzenno- funkcjonalny	Opis projektu		Lokalizacja (miejsce przeprowadzenia danego projektu)	Szacowa na wartość projektu (zł)	Prognozowane rezultaty
				Podmiot/y realizujący/e projekt	Zakres realizowanych zadań			
1	2	3	4	5	6	7	8	9
Cel rewitalizacji: Stworzenie podstaw kompleksowego systemu rozwoju społecznego osób niepełnosprawnych na terenie gminy Jeżewo								
Kierunek działań: 1. Rewitalizacja miejscowości Laskowice								
OR Laskowice	1.1. Program włączenia społecznego dla OR Laskowice	1.1.1. Program włączenia społecznego seniorów w Laskowicach	S	Gmina Jeżewo przy współpracy NGO	Program aktywizacji – zgodnie z opisem zawartym w rozdziale „Koncepcja działań rewitalizacyjnych oraz wizja stanu obszaru rewitalizacji po przeprowadzeniu rewitalizacji”	Dom kultury w Laskowicach	126 000	Liczba osób zagrożonych ubóstwem lub wykluczeniem społecznym objętych wsparciem w programie – 35 Liczba seniorów objętych wsparciem w programie – 40
OR Laskowice	1.1. Program włączenia społecznego dla OR Laskowice	1.1.2. Program włączenia społecznego rodzin z niepełnosprawnymi dziećmi	S	Gmina Jeżewo przy współpracy NGO	Program aktywizacji – zgodnie z opisem zawartym w rozdziale „Koncepcja działań rewitalizacyjnych oraz wizja stanu obszaru rewitalizacji po przeprowadzeniu rewitalizacji”	Dom kultury w Laskowicach	360 000	Liczba osób zagrożonych ubóstwem lub wykluczeniem społecznym objętych wsparciem w programie – 40 Liczba osób zagrożonych ubóstwem lub wykluczeniem społecznym, u których wzrosła aktywność społeczna - 20 Liczba rodzin z niepełnosprawnymi dziećmi objęta wsparciem w programie - 20
OR Laskowice	1.2. Baza infrastrukturalna niezbędna do włączenia społecznego dla OR Laskowice	1.2.1. Realizacja bazy infrastrukturalnej niezbędnej do realizacji programu włączenia społecznego w Laskowicach	PF	Gmina Jeżewo	Działania inwestycyjne – zgodnie z opisem zawartym w rozdziale „Koncepcja działań rewitalizacyjnych oraz wizja stanu obszaru rewitalizacji po przeprowadzeniu rewitalizacji”	Dom kultury w Laskowicach	150 000	Liczba wspartych obiektów infrastruktury zlokalizowanych na rewitalizowanych obszarach - 1 Liczba wspartych obiektów infrastruktury społecznej – 1

								Liczba osób korzystających ze zrewitalizowanych obszarów – 512 (przyjęto 20% mieszkańców miejscowości Laskowice)
Kierunek działań: 2. Rewitalizacja miejscowości Czersk Świecki								
OR Czersk Świecki	2.1. Program włączenia społecznego dla OR Czersk Świecki	2.1.1. Program włączenia społecznego seniorów w Czersku Świeckim	S	Gmina Jeżewo przy współpracy NGO	Program aktywizacji – zgodnie z opisem zawartym w rozdziale „Koncepcja działań rewitalizacyjnych oraz wizja stanu obszaru rewitalizacji po przeprowadzeniu rewitalizacji”	Adaptowane wolne pomieszczenia w szkole w Czersku Świeckim	54 000	Liczba osób zagrożonych ubóstwem lub wykluczeniem społecznym objętych wsparciem w programie – 12 Liczba seniorów objętych wsparciem w programie – 15
OR Czersk Świecki	2.1. Program włączenia społecznego dla OR Czersk Świecki	2.1.2. Program rozwoju dzieci i młodzieży	S	Gmina Jeżewo przy współpracy NGO	Program aktywizacji – zgodnie z opisem zawartym w rozdziale „Koncepcja działań rewitalizacyjnych oraz wizja stanu obszaru rewitalizacji po przeprowadzeniu rewitalizacji”	Adaptowane wolne pomieszczenia w szkole w Czersku Świeckim	300 000	Liczba osób zagrożonych ubóstwem lub wykluczeniem społecznym objętych wsparciem w programie – 20 Liczba osób zagrożonych ubóstwem lub wykluczeniem społecznym, u których wzrosła aktywność społeczna - 20 Liczba dzieci i młodzieży do lat 17 wspartych w programie - 30
OR Czersk Świecki	2.2. Baza infrastrukturalna niezbędna do włączenia społecznego dla OR Czersk Świecki	2.2.1. Realizacja bazy infrastrukturalnej niezbędnej do realizacji programu włączenia społecznego w Czersku Świeckim poprzez przekształcenie przestrzeni zdegradowanej	PF	Gmina Jeżewo	Działania inwestycyjne – zgodnie z opisem zawartym w rozdziale „Koncepcja działań rewitalizacyjnych oraz wizja stanu obszaru rewitalizacji po przeprowadzeniu rewitalizacji”	Adaptowane wolne pomieszczenia w szkole w Czersku Świeckim	320 000	Liczba wspartych obiektów infrastruktury zlokalizowanych na rewitalizowanych obszarach - 1 Liczba wspartych obiektów infrastruktury społecznej – 1 Liczba osób korzystających ze zrewitalizowanych obszarów – 112 (przyjęto 25% ludności miejscowości Czersk Świecki)

Szacunkowe ramy finansowe w odniesieniu do głównych i uzupełniających projektów/przedsięwzięć rewitalizacyjnych

Główne projekty/przedsięwzięcia rewitalizacyjne

Obszar rewitalizacji (nr/nazwa)	Termin realizacji projektu	Projekt (nr, nazwa)	Typ projektu	Przedsięwzięcie (nr/nazwa)	Podmioty realizujące projekt	Szacowana wartość projektu (zł)	Poziom dofinansowania		Źródło finansowania				Działanie SZOOP RPO	Poddziałanie SZOOP RPO	Zintegrowanie
							%	zł	EFS	EFRR	Inne (Budżet Gminy)	Środki prywatne			
1	2	3	4	5	6	7	8	9	10	11	12	13	14	15	16
OR Laskowice	2019 - 2021	1.1.1. Program włączenia społecznego seniorów w Laskowicach	S	1.1. Program włączenia społecznego dla OR Laskowice	Gmina Jeżewo przy współpracy z NGO	126 000	85	107 100	107 100	-	18 900 (Budżet Gminy)	-	11	1	1.2.1
OR Laskowice	2019 - 2021	1.1.2. Program włączenia społecznego rodzin z niepełnosprawnymi dziećmi	S	1.1. Program włączenia społecznego dla OR Laskowice	Gmina Jeżewo przy współpracy z NGO	360 000	85	306 000	306 000	-	54 000 (Budżet Gminy)	-	11	1	1.2.1
OR Laskowice	2018	1.2.1. Realizacja bazy infrastrukturalnej niezbędnej do realizacji programu włączenia społecznego w Laskowicach	PF	1.2. Baza infrastrukturalna niezbędna do włączenia społecznego dla OR Laskowice	Gmina Jeżewo	150 000	80	120 000	-	120 000	30 000 (Budżet Gminy)	-	7	-	1.1.1 1.1.2
OR Czarsk Świecki	2019- 2021	2.1.1. Program włączenia społecznego seniorów w Czarsku Świeckim	S	2.1. Program włączenia społecznego dla OR Czarsk Świecki	Gmina Jeżewo przy współpracy z NGO	54 000	85	45 900	45 900	-	8 100 (Budżet Gminy)	-	11	1	2.2.1

OR Czersk Świecki	2019-2021	2.1.2. Program rozwoju dzieci i młodzieży	S	2.1. Program włączenia społecznego dla OR Czersk Świecki	Gmina Jezewo przy współpracy z NGO	300 000	85	255 000	255 000	-	45 000 (Budżet Gminy)	-	11	1	2.2.1
OR Czersk Świecki	2018	2.2.1. Realizacja bazy infrastrukturalnej niezbędnej do realizacji programu włączenia społecznego w Czersku Świeckim poprzez przekształcenie przestrzeni zdegradowanej	PF	2.2. Baza infrastrukturalna niezbędna do włączenia społecznego dla OR Czersk Świecki	Gmina Jezewo	320 000	80	256 000	-	256 000	64 000 (Budżet Gminy)	-	7	-	2.1.1 2.1.2

Mechanizmy zapewnienia komplementarności między poszczególnymi projektami/przedsięwzięciami rewitalizacyjnymi oraz pomiędzy działaniami różnych podmiotów i funduszy na obszarze objętym PR

Kompleksowość i komplementarność problemowa interwencji

Szczegółowe ustalenia dotyczące zakresu działań rewitalizacyjnych w gminie Jezewo, przedstawiono w rozdziale „Koncepcja działań rewitalizacyjnych oraz wizja stanu obszaru rewitalizacji po przeprowadzeniu rewitalizacji”.

Komplementarność problemową programu rewitalizacji przedstawiono na schematach ilustrujących powiązania przyczynowo-skutkowe i spodziewane efekty synergii w wyniku realizacji planowanych działań. W dalszej części rozdziału scharakteryzowano założenia poszczególnych projektów.

Wszystkie planowane w ramach programu rewitalizacji działania:

- są odpowiedzią na problemy i wyzwania rozwojowe identyfikowane w obydwu obszarach rewitalizacji,
- dotyczą wyłącznie zidentyfikowanych problemów/wyzwań,
- są adresowane do osób zamieszkujących obszar rewitalizacji,
- będą realizowane na obszarze rewitalizacji (z wyjątkiem niektórych zajęć specjalistycznych lub odbywających się w charakterystycznych obiektach, które uznano za ważne dla całego programu interwencji społecznej, a które ze względu na brak tego typu obiektów/aktywności w poszczególnych OR, nie mogą być realizowane w Laskowicach i Czarsku Świeckim).

Zintegrowanie projektów (EFS+EFRR)

W programie rewitalizacji dla gminy Jezewo będzie miało miejsce następujące zintegrowanie projektów:

W OR Laskowice

Projekty:

- 1.1.1. Program włączenia społecznego seniorów w Laskowicach
- 1.1.2. Program włączenia społecznego rodzin z niepełnosprawnymi dziećmi
- 1.2.1. Realizacja bazy infrastrukturalnej niezbędnej do realizacji programu włączenia społecznego w Laskowicach

są zintegrowane w rozumieniu źródeł finansowania (EFS + EFRR) – gdyż realizacja przedsięwzięć społecznych finansowanych w ramach EFS nie jest możliwa bez realizacji przedsięwzięcia inwestycyjnego finansowanego w ramach EFRR. Inwestycja infrastrukturalna jest tu jedynie narzędziem pomocniczym (wspierającym) wobec interwencji społecznej, pełniąc tu rolę wiodącą w rozwiązywaniu potrzeb/wyzwań społecznych

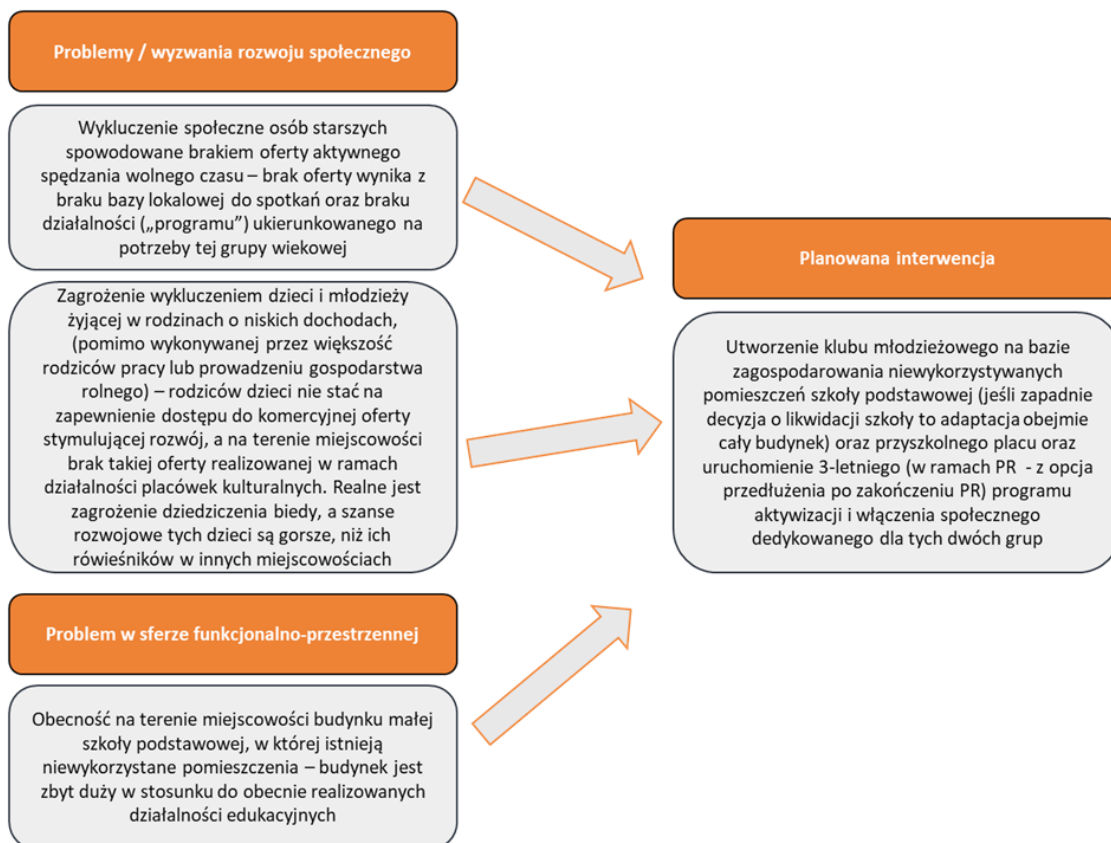
W OR Czarsk Świecki

Projekty:

- 2.1.1. Program włączenia społecznego seniorów w Czarsku Świeckim
- 2.1.2. Program rozwoju dzieci i młodzieży
- 2.2.1. Realizacja bazy infrastrukturalnej niezbędnej do realizacji programu włączenia społecznego w Czarsku Świeckim poprzez przekształcenie przestrzeni zdegradowanej

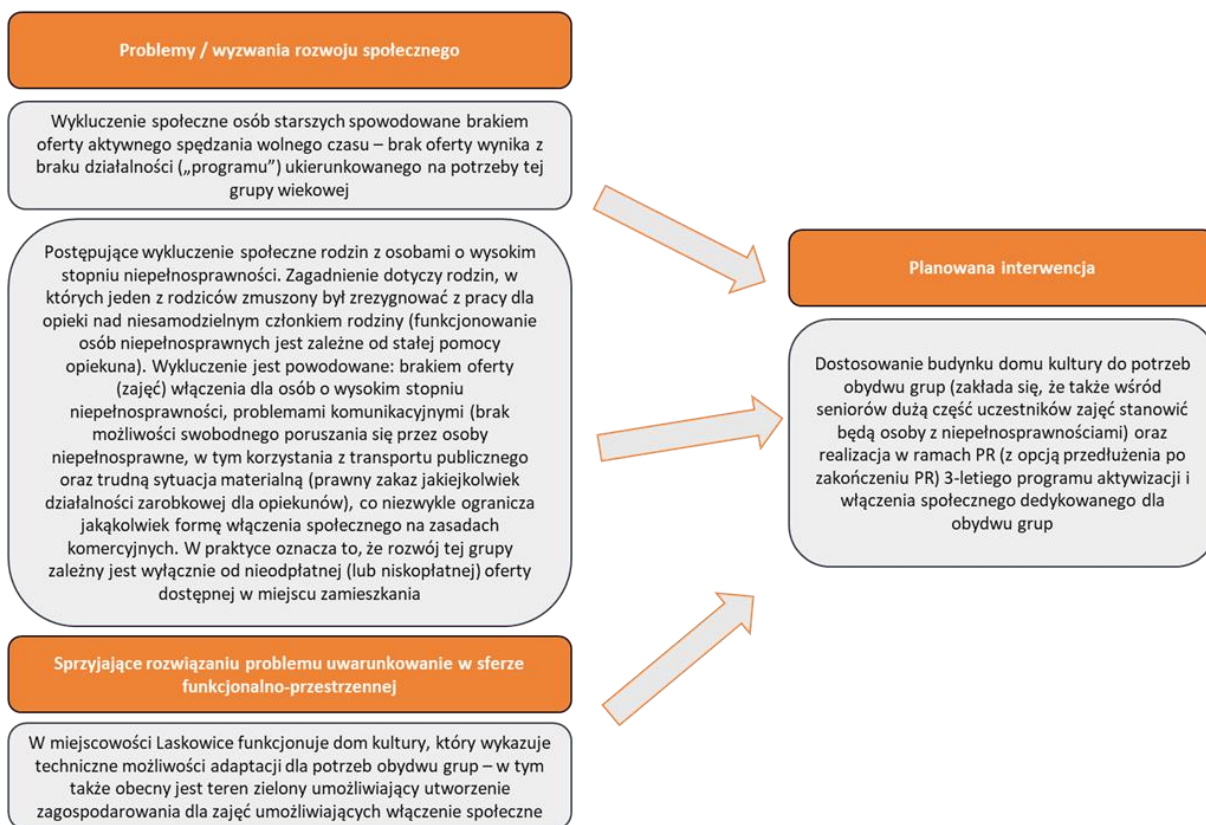
są zintegrowane w rozumieniu źródeł finansowania (EFS + EFRR) – gdyż realizacja przedsięwzięć społecznych finansowanych w ramach EFS nie jest możliwa bez realizacji przedsięwzięcia inwestycyjnego finansowanego w ramach EFRR. Inwestycja infrastrukturalna jest tu jedynie narzędziem pomocniczym (wspierającym) wobec interwencji społecznej, pełniącej tu rolę wiodącą w rozwiązywaniu potrzeb/wyzwań społecznych

Obszar rewitalizacji Czernik Świecki

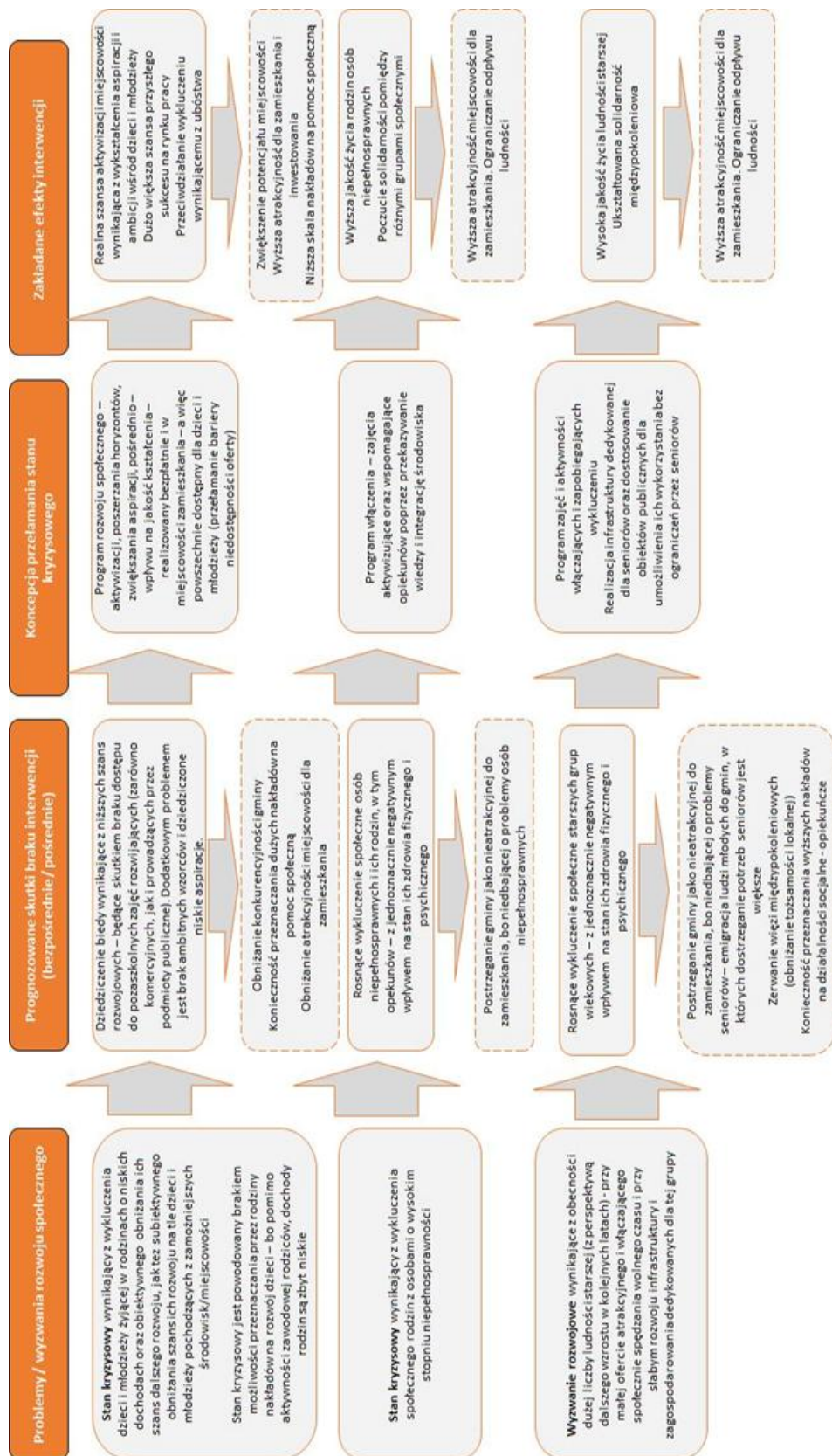


Rysunek. Komplementarność problemowa planowanej interwencji w OR Czernik Świecki

Obszar rewitalizacji Laskowice



Rysunek. Komplementarność problemowa planowanej interwencji w OR Laskowice



Rysunek. Kompleksowość planowanej interwencji w ramach programu rewitalizacji
Komplementarność przestrzenna

Interwencja planowana w ramach programu rewitalizacji będzie przestrzennie komplementarna z innymi działaniami realizowanymi obecnie lub planowanymi do realizacji w tej miejscowości.

Działania te będą wzajemnie się uzupełniać, a w niektórych aspektach – wzmacniać swoje oddziaływania (efekty).

Komplementarność międzyokresowa

Interwencja planowana w programie rewitalizacji będzie się wpisywała w procesy rozwoju społeczno-gospodarczego i funkcjonalno-przestrzennego, realizowane na terenie gminy Jeżewo od wielu lat. W bardzo szerokim spojrzeniu, wszystkie działania rozwojowe, nawet dotyczące bardzo różnych aspektów albo realizowane w różnych okresach, zazwyczaj przyczyniają się do osiągnięcia efektu synergii, czyli korzyści większych, niż wynikałoby z prostego zsumowania efektów każdego z pojedynczych przedsięwzięć. Zakłada się więc, że także w tym przypadku osiągnięty zostanie efekt wzajemnego uzupełniania się i dopełniania projektów planowanych w ramach rewitalizacji z projektami zrealizowanymi w ostatnich latach.

W tabeli przedstawiono projekty zrealizowane na terenie:

- miejscowości Czersk Świecki,
- miejscowości Laskowice (wszystkie one dotyczyły bezpośrednio lub pośrednio OR)
- gminy (projekty o charakterze „ogólnogminnym” ale mające pośrednio lub bezpośrednio także wpływ na stan obydwu obszarów OR)

w perspektywie finansowej 2007-2013 oraz późniejsze (do roku 2015). Uwagę zwraca zróżnicowanie źródeł finansowania zrealizowanych projektów.

Tabela. Projekty zrealizowane na terenie OR Czersk Świecki, OR Laskowice oraz „projekty ogólnogminne” - w perspektywie finansowej 2007-2013 oraz późniejsze (do roku 2015)

Rok wnioskowania	Program Operacyjny / Rodzaj Funduszu	Nazwa Projektu	Realizacja	Kwota dofinansowania	Wartość inwestycji.	Zadanie
2007	EFRR / RPO	„Budowa sieci kanalizacji sanitarnej z przyłączami i przepompowniami w miejscowości Jeżewo, Czersk Świecki i Jaszcz (gm. Osie)”	2009-2013	1 199 739,00 zł	1 713 014,03 zł	
2008	RPO / PROW	„Budowa stacji uzdatniania wody oraz sieci wodociągowej w miejscowości Czersk Świecki”	2009-2011	1 000 000,00 zł	2 653 011,79 zł	RPO „Odnowa i rozwój wsi” oś 3
2008	POKL	„Uwierz w siebie i swoje możliwości”	2008-2013	656 608,86 zł	733 641,46 zł	POKL 7.1.1
2012	PROW	„Budowa sieci kanalizacji sanitarnej z przyłączami i przepompowniami w miejscowości Laskowice”	2012-2013	1 000 000,00 zł	1 980 000,00 zł	RPO „Odnowa i rozwój wsi” oś 3
	POKL	„Profesjonalne Urzędy – Kompetentne Kadry”	2012-2013	153 000,00 zł	180 000,00 zł	POKL 5.2.1
2013	RPO	„Budowa chodnika w Laskowicach przy ul. Oskiej”	2013	18 110,00 zł	45 275,00 zł	RPO „Odnowa i rozwój wsi” oś 3
2013	POIG	„Zapewnienie dostępu do internetu dla wykluczonych cyfrowo mieszkańców Gminy Jeżewo”	2013-2015	679 000,00 zł	679 000,00 zł	POIG. 8.3
2013	PROW	„Budowa szlaku pieszo-rowerowego z miejscowości Jeżewo do miejscowości Laskowice”	2014	390 000,00 zł	1 339 989,24 zł	RPO „Odnowa i rozwój wsi” oś 3

2013	POKL	„Wiem więcej – mogę więcej”	2014-2015	317 638,76 zł	317 638,76 zł	POKL 9.1.2
2014	POKL	„Modernizacja oddziałów przedszkolnych w Gminie Jeżewo”	2014	607 044,90 zł	607 044,90 zł	POKL 9.1.1
2010	RPO	„Infostrada Pomorza i Kujaw”	2012-2016	198 861,69 zł	246 031,24 zł	RPO 4.2
2010	RPO	„E-usługi i E-organizacja...” - tablice interaktywne dla szkół	2010-2015	211 243,70 zł	248 522,01 zł	RPO 4.2
2013	PROW	„Budowa kanalizacji sanitarnej z przepompowniami i przyłączami w ulicy Parkowej, w miejscowości Laskowice”	2014-2015	1 121 722,61 zł	1 495 630,15 zł	RPO „Odnowa i rozwój wsi” oś 3
2013	RPO	Samorządowa Inicjatywa Drogowa – ul. Oska i ul. Długa w Laskowicach	2014-2015	77 815,37 zł	129 692,28 zł	RPO ZIT
2014	RPO	Budowa czteroodziałowego przedszkola Samorządowego	2015-2020			RPO ZIT 10.4 Infrastruktura dla rozwoju innowacyjnej edukacji
2014	RPO	Wyposażenie nowo wybudowanego czteroodziałowego przedszkola samorządowego	2018-2020			10.1 Ograniczenie i zapobieganie przedwczesnemu ukończeniu nauki szkolnej oraz zapewnianie równego dostępu do dobrej jakości wczesnej edukacji elementarnej oraz kształcenia podstawowego, gimnazjalnego i ponadgimnazjalnego, z uwzględnieniem formalnych, nieformalnych i pozaformalnych ścieżek kształcenia umożliwiających ponowne podjęcie kształcenia i szkolenia
2014	RPO	Organizacja międzygminnego domu dziennego pobytu dla osób starszych.	2018-2020			RPO-ZIT 9.2. Rewitalizacja społeczno – gospodarcza
2015	RPO	Budowa sieci kanalizacji sanitarnej z przepompowniami i przyłączami ulic Spacerowa i Leśna w Laskowcach	2017-2020			RPO „Odnowa i rozwój wsi” oś 3

Komplementarność proceduralno-instytucjonalna

W realizacji programu rewitalizacji gminy decydujące i podstawowe znaczenie pod względem organizacyjnym, koordynującym i inicjującym działania mieć będzie Urząd Gminy, w strukturach którego szczególną rolę pełnić będzie Zespół Koordynatora Rewitalizacji (ZKR), którego zakres obowiązków opisano w rozdziale „System zarządzania realizacją programu rewitalizacji”.

W realizację programu rewitalizacji bezpośrednio zaangażowanych będzie kilka podmiotów, których aktywność i współpraca określać będzie komplementarność proceduralno-instytucjonalną. Do podmiotów odpowiedzialnych za realizację programu zaliczyć należy:

- Urząd Gminy
 - Gminny Ośrodek Pomocy Społecznej
 - Gminny Ośrodek Kultury w Jeżewie
 - Różnorodne podmioty sektora NGO realizujące zadania „miękkie” w ramach programów społecznych dla poszczególnych grup - nie wszystkie podmioty NGO na obecnym etapie programowania mogły zostać określone, program jest pod tym względem otwarty i podczas jego trwania możliwe będzie nawiązywanie współpracy z kolejnymi organizacjami. Zakłada się, że w największym stopniu pomocne będą podmioty NGO działające na terenie gminy.
- Pośrednio w realizację zadań zaangażowane będzie także LGD Gminy Powiatu Świeckiego.

W realizacji programu szczególną rolę pełnić będzie Zespół Koordynatora Rewitalizacji, który odpowiadać będzie za całość współpracy z pozostałymi podmiotami, zwłaszcza inicjować będzie działania, monitorować ich przebieg, diagnozować sytuacje problemowe i konfliktowe wpływające na sprawność realizacji ustaleń programu i proponować ich rozwiązania.

Zespół Koordynatora Rewitalizacji cechuje się dużym doświadczeniem w realizacji projektów rozwojowych na terenie gminy, jak też bardzo dobrą znajomością strategii ORSG, w których tworzeniu pracownicy Urzędu Gminy, brali udział. Niezwykle małe jest więc ryzyko braku harmonizacji działań wszystkich zaangażowanych podmiotów. Planowana w ramach programu rewitalizacji interwencja nie należy do szczególnie złożonych pod względem przewidywanego zakresu, czy też szczególnie skomplikowanych pod względem procedur, zaangażowania bardzo dużej liczby partnerów lub bardzo dużych planowanych nakładów finansowych. Pola realizacji działań komplementarnych są więc stosunkowo łatwo identyfikowane i nie przewiduje się zagrożeń dla realizacji programu wynikających z problemów proceduralno-instytucjonalnych. Umocowanie ośrodka decyzyjnego w strukturze Urzędu Gminy zapewnia także pełną koordynację szeroko rozumianych działań prorozwojowych, podejmowanych przez Gminę Jeżewo.

Zakres działań Zespołu Koordynatora Rewitalizacji w stosunku do pozostałych partnerów realizujących zadania w projekcie

- Uzgodnienie szczegółowego zakresu zadań realizowanych przez poszczególnych partnerów dla każdej z grup odbiorców
- Koordynacja współpracy zaangażowanych podmiotów z LGD (w przypadkach, gdy zachodzi taka konieczność)
- Organizacja procesu monitorowania rewitalizacji poprzez współpracę w tym zakresie z partnerami (zwłaszcza pozyskiwanie informacji istotnych dla określania aktualnego stanu wskaźników)
- Kontrola zakresu merytorycznego działań realizowanych przez zaangażowane podmioty NGO
- Kontrola frekwencji na zajęciach realizowanych przez zaangażowane podmioty NGO
- Ewentualne poszukiwanie innego wykonawcy zadań lub innych partnerów w przypadku konieczności rozwiązania współpracy z danym podmiotem NGO lub innym partnerem

Komplementarność źródeł finansowania

Program opiera się na środkach publicznych. Ze względu na charakter działań brak jest możliwości zaangażowania środków prywatnych – żadne z działań nie wiąże się z możliwością zaangażowania środków prywatnych – ani w sferze projektów miękkich, ani też projektów inwestycyjnych.

Ze względu na bardzo specyficzny zakres planowanej interwencji także źródła środków publicznych są bardzo mało zróżnicowane – całość interwencji zamierza się zrealizować przy wykorzystaniu dofinansowania z RPO WKP na lata 2014–2020 w ramach realizacji LSR Gmin Powiatu Świeckiego.

Źródła finansowania działań w ramach programu to:

- Regionalny Program Operacyjny Województwa Kujawsko-Pomorskiego 2014-2020,
- Budżet Gminy,

Zarówno dotychczas zrealizowane, jak i realizowane obecnie lub planowane do realizacji w najbliższych latach działania inwestycyjne, były, są i będą realizowane z udziałem środków publicznych o różnym charakterze. W tabelach zamieszczonych w rozdziałach dotyczących komplementarności przestrzennej i międzyokresowej podano szczegółowo źródła finansowania poszczególnych przedsięwzięć rozwojowych prowadzonych na terenie (lub na rzecz) miejscowości Jeżewo. Gmina uczestniczy w różnych programach i korzysta z różnych źródeł dofinansowania – ale w tym konkretnym przypadku brak jest możliwości realizacji projektów wielofunduszowych.

Mechanizmy włączenia mieszkańców, przedsiębiorców oraz innych podmiotów i grup aktywnych na terenie gminy w proces rewitalizacji

Udział interesariuszy na etapie tworzenia Programu

Interesariuszami programu rewitalizacji w gminie Jeżewo, są:

- Mieszkańcy gminy Jeżewo – łącznie gminę zamieszkuje ponad 8,1 tys. osób
- W tym w szczególności mieszkańcy miejscowości stanowiących obszar zdegradowany (Laskowice – 2562, w tym 1926 w obszarze rewitalizacji oraz Czersk Świecki – 445)
- Podmioty prowadzące działalność gospodarczą w obszarze rewitalizacji – łącznie około 160 jednostek, w zdecydowanej większości są to podmioty osób fizycznych - mieszkańców obszaru rewitalizacji (stosunkowo szybko w pracach koncepcyjnych wykluczono działania, które mogłyby dotyczyć bezpośrednio przedsiębiorców, stąd oczekiwania wobec tej grupy w procesie rewitalizacji są niewielkie)
- Środowiska osób niepełnosprawnych, w tym zwłaszcza rodziny w których funkcjonują osoby o dużym stopniu niepełnosprawności, wymagające stałej opieki (stosunkowo szybko w pracach koncepcyjnych przyjęto założenia działania na rzecz tych środowisk, stąd oczekiwania współpracy i współudziału wobec tej grupy w procesie rewitalizacji są duże)
- Środowiska seniorów (już na etapie wstępnych prac analitycznych przyjęto, że ta grupa powinna być przedmiotem bliższego rozpoznania sytuacji, ze względu na dostrzeganą w polityce gminy dużą skalę potrzeb, stąd oczekiwania współpracy i współudziału wobec tej grupy w procesie rewitalizacji są duże; środowisko seniorów było bardzo licznie reprezentowane na spotkaniu konsultacyjnym dotyczącym przedstawienia projektu Programu)
- Użytkownicy, właściciele i zarządcy nieruchomości – w obszarze rewitalizacji dominuje zabudowa prywatna (mieszkańców obszaru rewitalizacji), niezbyt liczna zabudowa będąca własnością publiczną, to zabudowa instytucji gminnych (własność samorządu gminy)

· Podmioty prowadzące działalność społeczną na obszarze rewitalizacji (organizacje pozarządowe) – zakłada się aktywny udział sektora NGO przy realizacji działań na rzecz wszystkich grup objętych rewitalizacją

· JST – Gmina Jeżewo oraz jej wyspecjalizowana jednostka zajmująca się kwestią opieki społecznej (Gminny Ośrodek Pomocy Społecznej), a także inne jednostki własne gminy (zwłaszcza placówki oświatowe i kulturalne – mające bezpośredni wpływ na rozwój społeczny gminy); ze względu na planowany zakres interwencji szczególną rolę spoczywać będzie na Gminnym Ośrodku Kultury w Jeżewie i działającym w jego strukturach Domu Kultury w Laskowicach

· Podmioty prowadzące działalność społeczną poza obszarem rewitalizacji – zwłaszcza LGD Gminy Powiatu Swieckiego, która jest szczególnie zainteresowana zakresem merytorycznym i postępiami w realizacji rewitalizacji w gminie ze względu na związki programu rewitalizacji z lokalną strategią rozwoju.

W trakcie prac nad programem rewitalizacji przeprowadzono badanie ankietowe wśród mieszkańców gminy. Oczywiście wyniki badania ankietowego, zgodnie z metodą sporządzania programów rewitalizacji nie mogły być brane pod uwagę jako wyznaczające kierunki interwencji, ale pozwoliły na rozpoznanie szerokiego tła społecznego realizacji programu, upowszechniły wiedzę o programie i dały władzom gminy cenną wiedzę na temat oceny stanu rozwoju i oczekiwań mieszkańców. Postulaty zgłaszane przez mieszkańców będą brane pod uwagę przy wyznaczaniu kierunków rozwoju gminy i zapewne działania prowadzone w odpowiedzi na zgłaszane oczekiwania społeczne, będą miały komplementarny charakter wobec interwencji prowadzonej w ramach programu rewitalizacji.

Tabela. Najważniejsze wnioski z badania ankietowego

Sprawozdanie z badania ankietowego
<p>W początkowej fazie prac nad programem przeprowadzono badanie ankietowe wśród mieszkańców. Jego wyniki ze względu na formalnych nie mogą być brane pod uwagę przy konstruowaniu ustaleń Programu, ale badanie miało kilka celów:</p> <ul style="list-style-type: none">· upowszechnienie informacji o sporządzanym programie· poznanie zdania mieszkańców o sytuacji gminy (stanie rozwoju gminy w kilku aspektach społecznych)· poznanie oczekiwań mieszkańców na temat dalszego rozwoju gminy, w tym zwłaszcza oczekiwań w zakresie działań i inwestycji sprzyjających rozwojowi społecznemu <p>Wyniki badania nie są więc wiążące dla samego Programu, ale mogą być uwzględniane pomocniczo w polityce rozwoju gminy – zwłaszcza jako zasygnalizowanie istotnych problemów zgłaszanych przez społeczeństwo.</p> <p>Poniżej przedstawiono najważniejsze wnioski z ankiet (nie w każdym pytaniu udzielono odpowiedzi – a więc liczba odpowiedzi nie zawsze sumuje się do pełnej wartości):</p> <ol style="list-style-type: none">1. zebrano 78 wypełnionych ankiet2. W przypadku 47 ankiet osobą wypełniającą była kobieta3. Przeważałyankiety wypełnione przez osoby w wieku 35-49 lat (30 ankiet), następnie 50-64 lata (19 ankiet), następnie 65+ (12 ankiet), 25-34 lata (10) oraz 15-24 lata (6 ankiet)4. Większość ankietowanych legitymowała się wykształceniem zawodowym (35), następnie średnim (18), podstawowym (13), wyższym (9), gimnazjalnym (2)5. Ankieta nie wykazała w pełni satysfakcjonującej reprezentatywności terytorialnej – najwięcej ankiet wpłynęło z miejscowości: Belno – 24, Ciemniki – 17 i Osłowo – 9.6. Aż 40 ankietowanych wskazało jako źródło utrzymania pracę poza rolnictwem lub prowadzenie własnej firmy, 24 osoby – emeryturę lub rentę, 13 osób prowadziło gospodarstwo rolne7. W odpowiedzi na pytanie o problemy występujące na terenie gminy Jeżewo, wskazano:<ul style="list-style-type: none">· największa liczba wskazań „wysokie zagrożenie problemem” - zagadnienia: połączenia komunikacyjne, ilość dróg oraz stan dróg· największa liczba wskazań „średnie zagrożenie problemem” - zagadnienia: połączenia komunikacyjne, ilość dróg, stan dróg, stan budynków

- największa liczba wskazań „niskie zagrożenie problemem” - zagadnienia: zanieczyszczenia środowiska, bezrobocie, przemoc w rodzinie, bieda, narkomania
- największa liczba wskazań „brak zagrożenia problemem” - zagadnienia: przestępczość młodocianych, przestępczość ogółem, brak dostępu do nowoczesnych technologii, narkomania, przemoc w rodzinie
- należy podkreślić, że aż w 65 ankietach wskazano, że „średnim” lub „wysokim” „zagrożeniem problemem” są: połączenia komunikacyjne i ilość dróg, a w 43 ankietach – stan dróg
- jednocześnie na „brak” lub „niskie” zagrożenie wskazano łącznie w przypadku: narkomanii – 49 razy, przemocy w rodzinie – 48, przestępczości młodocianych – 45, przestępczości ogółem – 45, bezrobocia – 41 razy.

8. Na pytanie „Jakiego rodzaju nowe bezpłatne zajęcia organizowane w Pana(i) miejscowości lub w sąsiedniej miejscowości, byłyby dla Pani/Pana rodziny atrakcyjne”:

- ponad 40 wskazań, że na pewno ktoś z rodziny by uczestniczył – zyskały: zajęcia kulturalne dla dzieci i młodzieży, spotkania dla seniorów, zajęcia kulturalne dla dorosłych,
- pomiędzy 30 a 40 wskazań, że na pewno ktoś z rodziny by uczestniczył – zyskały: nauka korzystania z komputera, nauka języków obcych, porady prawne, zorganizowane zajęcia sportowe dla dorosłych
- pomiędzy 20 a 30 wskazań, że na pewno ktoś z rodziny by uczestniczył – zyskały: zajęcia wyrównawcze dla dzieci i młodzieży oraz popołudniowe zajęcia dla dzieci przedszkolnych

9. Na pytanie „Czy gdyby w swojej miejscowości miał(a) Pan(i) możliwość skorzystania bezpłatnie z następujących usług, to był(a)by Pan(i) nimi zainteresowany(a)?” poszczególne zagadnienia, które można było wskazać zyskały następującą liczbę odpowiedzi „na pewno tak” i „raczej tak”:

- możliwość skorzystania ze zrewitalizowanych terenów zielonych i rekreacyjnych - 58
- spotkania integracyjne – 53
- szkolenia zawodowe - 44
- szkolenia w posługiwaniu się komputerem - 42
- zajęcia kulturalne - 38

Z kolei liczba odpowiedzi „na pewno nie” i „raczej nie” wynosiła dla tych zagadnień:

- możliwość skorzystania ze zrewitalizowanych terenów zielonych i rekreacyjnych - 7
- spotkania integracyjne – 9
- szkolenia zawodowe - 14
- szkolenia w posługiwaniu się komputerem - 15
- zajęcia kulturalne - 17

Najważniejszymi wnioskami z wykonanego badania, są:

1. Głównym problemem wskazywanym przez mieszkańców jest stan dróg
2. Mieszkańcy deklarują bardzo dużą wolę uczestnictwa w różnego rodzaju inicjatywach integracyjnych, w tym także w szkoleniach
3. Powszechna jest ocena, że zagadnienia takie jak: przestępczość, narkomania, przemoc w rodzinie, bezrobocie i bieda nie stanowią istotnych problemów lub w ogóle nie są postrzegane jako problemy gminy. Podkreślić należy, że ankietą nie była reprezentatywna terytorialnie – ale bardzo mało odpowiedzi pochodziło z dwóch największych miejscowości, cechujących się stosunkowo najlepszym stanem rozwoju. Tym bardziej uzyskane odpowiedzi sugerują stosunkowo dobry stan rozwoju społecznego – w którym znacznie mniejsze znaczenie mają potrzeby o charakterze najbardziej podstawowym, a rośnie znacznie potrzeb wyrażających wyższe aspiracje, typowych raczej dla społeczności nieco bardziej zamożnych i stosunkowo aktywnych, zaangażowanych. Ten poziom i charakter wyrażanych aspiracji jest ważną wskazówką dla władz gminy co do kierunków dalszego rozwoju.

Tabela. Wykaz oficjalnych spotkań poświęconych konsultacjom założeń i projektu Programu

Terminy spotkań
Terminy spotkań: WDK Jeżewo - 23.01.2017 Belno, Osłowo - 13.02.2017 Ciemniki Dubielno - 20.02.2017 Buczek, Skrzyńki - 27.02.2017 WDK Jeżewo - 04.10.2017 Urząd Gminy w Jeżewie - 18.12.2017 WDK Laskowice - 21.12.2017

Wstępne konsultacje założeń rewitalizacji z mieszkańcami przeprowadzono na początku roku 2017 w Laskowicach (dwukrotnie), Ciemnikach, Dubielnie, Belnie i Osłowem oraz Buczku. Ponadto ideę rewitalizacji dyskutowano z sektorem NGO: Klubem Seniora Arstor, Klubem Samopomocy, Stowarzyszeniem Krzesiwo, Stowarzyszeniem Klub Jeździeckim „Czarna Podkowa” w Gródku, Ludowym Uczniowskim Klubem Sportowym „OLIMP” w Jeżewie, Ludowym Uczniowskim Klubem



MINISTERSTWO
ROZWOJU



WOJEWÓDZTWO
KUJAWSKO-POMORSKIE

Unia Europejska
Fundusz Spójności



Sportowym „KUSY” przy Szkole Podstawowej w Laskowicach, Gminnym Kołem Gospodyń Wiejskich, Polskim Związkiem Emerytów, Rencistów i Inwalidów koło gminne w Laskowicach, Ochotnicza Straż Pożarna w Jeżewie – te organizacje zadeklarowały wstępnie chęć uczestnictwa w projektach.

W grudniu 2017 roku zorganizowano konsultacje społeczne projektu programu – zgodnie z gminnym regulaminem konsultacji, trwały one 2 tygodnie. W ramach konsultacji zorganizowano także dwa spotkania (w Jeżewie i w Laskowicach). Oprócz spotkań „oficjalnych” (podanych w tabeli – były to spotkania otwarte, poprzedzone akcją informacyjną i zapraszaniem uczestników z różnych środowisk), odbyło się także kilka spotkań nieformalnych, roboczych, a wzmianki o rewitalizacji przekazywano także podczas niektórych spotkań poświęconych innym tematom.

Ocenia się, że zastosowane metody informowania i konsultacji założeń programu ze społeczeństwem, stworzyły wszystkim zainteresowanym mieszkańcom możliwość uzyskania wiedzy oraz możliwość uczestnictwa w programowaniu działań, jak i zapoznania się z bieżącym stanem prac, na każdym ich etapie.

Włączenie interesariuszy na etapie realizacji Programu

Na etapie realizacji ustaleń programu, interesariusze będą włączeni w proces zarządzania programem rewitalizacji w sposób następujący:

- Kontynuowane będzie prowadzenie zakładki tematycznej poświęconej rewitalizacji
- Na sesjach Rady Gminy raz na pół roku przedstawiane będą sprawozdania z realizacji programu – na te sesje zapraszani będą także najwięksi pracodawcy, sektor NGO oraz sołtysi wszystkich sołectw
- Raz w roku wykonywane będzie badanie ankietowe mające na celu poznanie opinii na temat przebiegu rewitalizacji oraz ewentualnych sugestii zmian. Z badania należy sporządzić raport, który będzie zamieszczany na stronie www. Zakłada się uzyskanie w wyniku badania ankietowego:
 - co najmniej 20 wypełnionych ankiet przez wśród seniorów uczestniczących w zajęciach w OR Laskowice (10 ankiet) i OR Czernsk Świecki (10 ankiet)
 - co najmniej 10 wypełnionych ankiet przez opiekunów osób niepełnosprawnych uczestniczących w zajęciach w OR Laskowice
 - co najmniej 10 wypełnionych ankiet przez rodziców dzieci i młodzieży uczestniczących w zajęciach w OR Czernsk Świecki
 - co najmniej 20 w Laskowicach i co najmniej 10 w Czernsku Świeckim - ankiet wypełnionych przez osoby nie związane z uczestnictwem w programie (przez osoby nie uczestniczące i których członkowie rodzin nie uczestniczą) – celem tego badania będzie poznanie opinii o programie wśród osób nie będących bezpośrednio lub pośrednio jego beneficjentami, w szczególności ich oceny wpływu programu na sytuację społeczną w miejscowości.
- Na spotkaniach sołectkich (raz w roku) przedstawiana będzie informacja na temat postępów realizacji programu – ze szczególnym zwróceniem uwagi, czy doświadczenia związane z rewitalizacją w Laskowicach i Czernsku Świeckim mogą być wykorzystane na terenie danego sołectwa i ewentualnie – w jakim zakresie
- Przez cały okres trwania programu możliwe będzie zgłaszanie uwag i wniosków do procesu realizacji programu w Urzędzie Gminy w Jeżewie.

System zarządzania realizacją programu rewitalizacji

System zarządzania realizacją programu rewitalizacji będzie osadzony w strukturze Urzędu Gminy i będzie się opierał w decydującej mierze na etatowych pracownikach Urzędu Gminy i/lub jednostek organizacyjnych Gminy. Takie założenia gwarantują wysokie kompetencje osób zaangażowanych, wysoką jakość prac, łatwy przepływ informacji, jasno określoną decyzyjność, dostęp do ogółu informacji na temat procesów rozwojowych na terenie gminy (w tym łatwość dostrzegania możliwości zadań komplementarnych wobec zasadniczego procesu rewitalizacji), zaplecze instytucjonalne do realizacji zadań.

System zarządzania realizacją programu rewitalizacji będzie się opierał na trzech podstawowych elementach, które tworzą:

- a) Wójt Gminy
- b) Zespół Koordynatora Rewitalizacji. Zespół składać się będzie z Koordynatora Rewitalizacji – powołanego przez Wójta oraz Zespołu, który będzie bazował na zespole opracowującym program rewitalizacji; w razie potrzeby wzmocniony zostanie merytorycznie pracownikami Urzędu Gminy oraz GOPS. W skład ZKR wejdą także sołtysi Laskowic oraz Czerska Świeckiego oraz przedstawiciele środowisk seniorów i osób niepełnosprawnych, zaproponowani przez te środowiska – w liczbie po 1 z każdego środowiska z każdej z tych miejscowości (a więc łącznie 4 przedstawicieli).
- c) Gminny Zespół ds. Rewitalizacji. Zespół zostanie powołany po przyjęciu programu zarządzeniem Wójta. Zespół obejmie kierowników jednostek gminnych oraz sołtysów wszystkich 14 sołectw. Głównym celem powołania Zespołu jest zapewnienie szerokiej informacji dla środowisk opiniotwórczych na temat prowadzonej rewitalizacji oraz zapewnienie wsparcia dla rewitalizacji. Zakłada się, że w razie potrzeby Zespół zostanie poszerzony lub okazjonalnie do prac zapraszani będą przedstawiciele innych środowisk i instytucji.

W miarę możliwości posiedzenia Gminnego Zespołu ds. Rewitalizacji powinny być otwarte. Zespół będzie prowadził prace do merytorycznego zakończenia ostatnich projektów realizowanych w ramach rewitalizacji. Posiedzenia Zespołu powinny się odbywać nie rzadziej, niż raz na pół roku. Udział sołtysów ma zapewnić przede wszystkim bieżącą wiedzę na temat działań na rzecz osób starszych – należy przypuszczać, że już w najbliższych latach także w innych miejscowościach będą podejmowane działania z dziedziny polityki senioralnej i prace Zespołu umożliwią zdobycie doświadczenia w tym zakresie.

Ustala się następujące zadania powyższych organów w realizacji programu rewitalizacji:

Zadania Wójta:

- ⑩ Powołanie i ścisła współpraca z Zespołem Koordynatora Rewitalizacji i Koordynatorem Rewitalizacji
- ⑩ Współpraca z Gminnym Zespołem ds. Rewitalizacji
- ⑩ Organizacja pracy Urzędu Gminy w sposób maksymalnie sprzyjający wdrażaniu działań na rzecz rewitalizacji,
- ⑩ Doraźne delegowanie do prac nad rewitalizacją pracowników Urzędu i jednostek organizacyjnych Gminy
- ⑩ Uruchamianie działań formalnych związanych z udziałem w konkursach, uruchamianiem prac, podpisywaniem umów, itp.

Zadania Zespołu Koordynatora Rewitalizacji:



MINISTERSTWO
ROZWOJU



WOJEWÓDZTWO
KUJAWSKO-POMORSKIE

Unia Europejska
Fundusz Spójności



- Koordynowanie ogółu zagadnień związanych z prowadzeniem procesu rewitalizacji, w tym odpowiedzialność za realizację projektów rewitalizacyjnych na terenie gminy
- Ścisła współpraca z LGD Gminy Powiatu Świeckiego – w zakresie realizacji projektów realizujących LSR
- Nawiązanie i bieżąca współpraca z sektorem NGO realizującym zadania w ramach programu
- Orientowanie się przebiegu realizacji RPO WKP, zwłaszcza w zagadnieniach istotnych dla rewitalizacji (organizacja konkursów)
- Udział w przygotowywaniu dokumentacji konkursowej dla uruchamiania projektów w ramach rewitalizacji, w tym określanie szczegółowych zadań wykonywanych w ramach poszczególnych projektów
- Monitorowanie programu
- Przygotowywanie informacji dla Gminnego Zespołu ds. Rewitalizacji, określających przebieg zadań z zakresu rewitalizacji i udział w posiedzeniach Zespołu
- Prowadzenie serwisu www dotyczącego rewitalizacji w gminie
- Przedstawianie okresowych sprawozdań z przebiegu rewitalizacji Radzie Gminy (jeśli nie zajdzie szczególna potrzeba - raz w roku)
- Inicjowanie działań w kierunku zmiany programu jeśli zajdzie taka konieczność

Zadania Gminnego Zespołu do spraw Rewitalizacji:

- Zadaniem Zespołu będzie przede wszystkim szeroko rozumiane doradztwo dla Zespołu Koordynatora Rewitalizacji oraz wyrażanie opinii na temat przebiegu realizacji działań rewitalizacyjnych.

System informacji i promocji Programu będzie się opierał na działaniach opisanych w rozdziale „Mechanizmy włączenia mieszkańców, przedsiębiorców oraz innych podmiotów i grup aktywnych na terenie gminy w proces rewitalizacji”

System monitoringu i oceny skuteczności działań oraz system wprowadzania modyfikacji w reakcji na zmiany w otoczeniu PR

Wskaźniki monitorowania, sposób ich pozyskania i raportowania

System monitorowania programu rewitalizacji jest oparty na założeniach określonych w rozdziale 7 opracowania pt. „Zasady programowania przedsięwzięć rewitalizacyjnych w celu ubiegania się o środki finansowe w ramach Regionalnego Programu Operacyjnego Województwa Kujawsko-Pomorskiego na lata 2014-2020” – to znaczy uwzględnia dwa poziomy sprawozdawczości realizowane w cyklach: kwartalnym i dwuletnim.

Podmiotem odpowiedzialnym za monitorowanie Programu i ocenę skuteczności podejmowanych w ramach Programu działań, będzie Zespół Koordynatora Rewitalizacji, a więc monitoring będzie ulokowany w strukturze Urzędu Gminy.

Działania na rzecz monitorowania Programu będą prowadzone przez Zespół Koordynatora Rewitalizacji, ale dopuszcza się także ich zlecenie podmiotom zewnętrznym, przy założeniu, że ich zakres i charakter zostaną określone przez ZKR oraz że ZKR będzie nadzorował poprawność wykonania badania.

Do współpracy w procesie monitoringu są zobowiązani:

- Sołtysi Laskowic i Czerska Świeckiego,



MINISTERSTWO
ROZWOJU



WOJEWÓDZTWO
KUJAWSKO-POMORSKIE

Unia Europejska
Fundusz Spójności



- Kierownicy tworzonego w ramach Programu klubu młodzieżowego w Czersku oraz Gminnego Ośrodka Kultury w Jeżewie (w ramach którego działa dom kultury w Laskowicach),
- Podmioty pozarządowe zaangażowane w realizację Programu,
- W razie potrzeby jednostki organizacyjne Gminy Jeżewo.

Efektami działań z zakresu monitorowania Programu będą:

- „Raport z realizacji programu rewitalizacji”
- „Sprawozdanie z osiągniętych wskaźników produktu i rezultatu określonych działań/poddziałów RPO WK-P 2014-2020”

„Raport z realizacji programu rewitalizacji” tworzony będzie co dwa lata, począwszy od roku 2019, z terminem wykonania do końca I kwartału i zawierać będzie:

- Informację o działaniach inwestycyjnych zrealizowanych w okresie, za który sporządza się raport,
- Informację o działaniach inwestycyjnych skumulowanych od początku realizacji programu,
- Informację o działaniach społecznych zgodnych z zakresem projektów, zrealizowanych w okresie, za który sporządza się raport – w szczególności sprawozdanie z zakresu prowadzonych działalności oraz informację o liczbie uczestników projektów,
- Skumulowaną informację o liczbie uczestników projektów,
- Aktualne na koniec dwuletniego okresu, za który sporządza się raport, dane statystyczne i obliczone na ich podstawie wskaźniki (wg Tabeli wskaźników monitorowania programu rewitalizacji zamieszczonej poniżej) - wraz z podaniem wartości aktualnej, wartości bazowej oraz wyjaśnieniem w przypadku, gdy analizowane wskaźniki stanu kryzysowego będą wskazywały na niską efektywność prowadzonych działań rewitalizacyjnych.
- Informację o wynikach ostatnio wykonywanego badania ankietowego, o którym mowa w rozdziale „Włączenie interesariuszy na etapie realizacji Programu”

Raz na dwa lata Zespół Koordynatora Rewitalizacji będzie przekazywał do IZ RPO „Raport z realizacji programu rewitalizacji”.

„Sprawozdanie z osiągniętych wskaźników produktu i rezultatu określonych działań/poddziałów RPO WK-P 2014-2020” będzie realizowane za pomocą wskaźników produktów i wskaźników rezultatów określonych w rozdziale „Cele rewitalizacji oraz odpowiadające im kierunki działań służące eliminacji lub ograniczeniu negatywnych zjawisk”.

Raz na kwartał Zespół Koordynatora Rewitalizacji będzie przekazywał do IZ RPO „Sprawozdanie z osiągniętych wskaźników produktu i rezultatu określonych działań/poddziałów RPO WK-P 2014-2020”.

Tabela. Wskaźniki monitorowania programu rewitalizacji.

Wskaźnik / parametr	Sposób uzyskania/przedstawienia danych	Komentarze / uwagi
Wartość wskaźnika celu głównego rewitalizacji		
Liczba gospodarstw domowych, których mieszkańcy uczestniczą regularnie w zajęciach prowadzonych w ramach rewitalizacji	<p>Analiza własna na podstawie list obecności projektów 1.1.1, 1.1.2, 2.1.1., 2.1.2.</p> <p>Na potrzeby monitoringu należy prowadzić bazę uczestników, która uwzględniać będzie także fakt uczęszczania członków tych samych gospodarstw domowych (zwłaszcza należy spodziewać się takich relacji w przypadku rodzeństwa oraz seniorów i wnuków mieszkających w ramach rodzin wielopokoleniowych).</p> <p>Stwierdzenie faktu uczęszczania na zajęcia członków tych samych gospodarstw domowych będzie się odbywało na podstawie deklaracji uczestników (zadawane będą pytania – czy w zajęciach uczestniczy także twój/twoja – brat, siostra, dziadek, babcia, wnuk, wnuczka).</p>	<p>Dane w kolejnych latach należy podawać za dany okres oraz narastająco (od początku programu).</p> <p>O realizacji celu świadczy łączna (skumulowana za cały okres) liczba uczestników.</p> <p>Za uczestnictwo regularne należy uznać uczestnictwo danej osoby w zajęciach realizowanych w ramach jednego z projektów 1.1.1, 1.1.2, 2.1.1., 2.1.2 co najmniej 5-krotnie w ciągu roku.</p>
Wartości wskaźników stanu kryzysowego, będące podstawą delimitacji obszaru rewitalizacji		
Liczba dzieci do lat 17 w miejscowości Czersk Świecki	Dane bezwzględne pozyskane z Urzędu Gminy w Jeżewie	
Liczba dzieci do lat 17, na które rodzice otrzymują zasiłek rodzinny w miejscowości Czersk Świecki	Dane bezwzględne pozyskane z Urzędu Gminy w Jeżewie	
Udział dzieci do lat 17, na które rodzice otrzymują zasiłek rodzinny w miejscowości Czersk Świecki	Wskaźnik udziału (%) - obliczenia własne na podstawie danych z Urzędu Gminy w Jeżewie	
Stosunek liczby dzieci w wieku do lat 17, na które rodzice otrzymują zasiłek rodzinny, uczestniczących w projekcie do ogólnej liczby dzieci w wieku do lat 17, na które rodzice otrzymują zasiłek rodzinny	Wskaźnik udziału (%) - obliczenia własne na podstawie danych z Urzędu Gminy w Jeżewie	
Liczba ludności ogółem w miejscowości Laskowice	Dane bezwzględne pozyskane z Urzędu Gminy w Jeżewie	
Liczba ludności w wieku 60 i więcej lat w miejscowości Laskowice	Dane bezwzględne pozyskane z Urzędu Gminy w Jeżewie	
Udział ludności w wieku 60 i więcej lat w miejscowości Laskowice	Wskaźnik udziału (%) - obliczenia własne na podstawie danych z Urzędu Gminy w Jeżewie	

Stosunek liczby ludności w wieku 60 i więcej lat uczestniczących w projekcie do łącznej liczby ludności w wieku 60 i więcej lat w miejscowości Laskowice	Wskaźnik udziału (%) - obliczenia własne na podstawie danych z Urzędu Gminy w Jeżewie	
Liczba ludności ogółem w miejscowości Czersk Świecki	Dane bezwzględne pozyskane z Urzędu Gminy w Jeżewie	
Liczba ludności w wieku 60 i więcej lat w miejscowości Czersk Świecki	Dane bezwzględne pozyskane z Urzędu Gminy w Jeżewie	
Udział ludności w wieku 60 i więcej lat w miejscowości Czersk Świecki	Wskaźnik udziału (%) - obliczenia własne na podstawie danych z Urzędu Gminy w Jeżewie	
Stosunek liczby ludności w wieku 60 i więcej lat uczestniczących w projekcie do łącznej liczby ludności w wieku 60 i więcej lat w miejscowości Czersk Świecki	Wskaźnik udziału (%) - obliczenia własne na podstawie danych z Urzędu Gminy w Jeżewie	
Liczba osób otrzymujących zasiłek pielęgnacyjny w gminie	Dane bezwzględne pozyskane z Urzędu Gminy w Jeżewie	
Liczba osób otrzymujących zasiłek pielęgnacyjny w miejscowości Laskowice	Dane bezwzględne pozyskane z Urzędu Gminy w Jeżewie	
Liczba osób otrzymujących zasiłek pielęgnacyjny w obszarze rewitalizacji	Dane bezwzględne pozyskane z Urzędu Gminy w Jeżewie	
Udział miejscowości Laskowice w ogólnej liczbie osób otrzymujących zasiłek pielęgnacyjny w gminie Jeżewo	Wskaźnik udziału (%) - obliczenia własne na podstawie danych z Urzędu Gminy w Jeżewie	
Stosunek liczby osób otrzymujących zasiłek pielęgnacyjny w obszarze rewitalizacji uczestniczących w projekcie do łącznej liczby osób otrzymujących zasiłek pielęgnacyjny w obszarze rewitalizacji	Wskaźnik udziału (%) - obliczenia własne na podstawie danych z Urzędu Gminy w Jeżewie	
Powierzchnia zajmowana przez przestrzeń zdegradowaną w ramach obiektu szkoły w miejscowości Czersk Świecki	Dane bezwzględne pozyskane z Urzędu Gminy w Jeżewie	
Obecność na terenie miejscowości Laskowice infrastruktury umożliwiającej realizację programu włączenia społecznego dla osób o dużym stopniu niepełnosprawności, wymagających stałej obecności opiekuna (dotyczy osób objętych zasiłkiem pielęgnacyjnym) oraz dla niepełnosprawnych osób starszych	Analiza własna; ocena TAK lub NIE	

Funkcjonowanie klubu młodzieżowego w Czersku Świeckim	Analiza własna; ocena TAK lub NIE	
-------------------------------------------------------	-----------------------------------	--

Ocena skuteczności działań oraz system wprowadzania modyfikacji do programu

Ocena skuteczności działań będzie prowadzona na podstawie bieżącej obserwacji realizacji programu, realizowanej zgodnie z założeniami opisanymi w rozdziale „Wskaźniki monitorowania, sposób ich pozyskania i raportowania”.

Wskaźnikiem realizacji celu programu rewitalizacji jest: „Oddziaływanie w zakresie aktywizacji społecznej, mającej na celu włączenie społeczne lub zapobieżenie wykluczeniu społecznemu, na co najmniej 50 gospodarstw domowych w obydwu rewitalizowanych miejscowościach. Miarą tego jest regularny udział w zajęciach prowadzonych w ramach rewitalizacji członków co najmniej 50 gospodarstw domowych w całym okresie realizacji programu.”

Ustanawia się następujący harmonogram osiągnięcia powyższego wskaźnika:

- Do końca roku 2019 – wskaźnik osiągnięciem poziom nie niższy niż 30 gospodarstw
- Do końca roku 2020 – wskaźnik osiągnięciem poziom nie niższy niż 45 gospodarstw
- Najpóźniej w ciągu roku 2021 – wskaźnik osiągnięciem poziom docelowy 50 gospodarstw

W przypadku stwierdzenia braku realizacji założonych wskaźników w okresach pośrednich, należy przeanalizować przyczyny braku osiągnięcia wskaźników i podjąć działania naprawcze polegające na intensyfikacji pozyskania uczestników projektów lub zmodyfikować lub zmienić założenia rewitalizacji na terenie gminy, co nastąpi w drodze zmiany programu.

Modyfikacje do programu mogą być wprowadzone także w przypadku zaobserwowania sytuacji niemożliwych do przeprowadzenia na etapie programowania interwencji. W szczególności program może być zmieniany w przypadku:

- Identyfikacji nowych potrzeb – wpływających na redefinicję zakresu interwencji.
- Znaczącej zmiany sytuacji społeczno-gospodarczej gminy, wpływającej na istotne zmiany potencjału obszaru rewitalizacji w tym zwłaszcza obiektywne uwarunkowania wpływające na brak możliwości realizacji założonych wskaźników.
- Zmiany warunków finansowania zakładanej w programie interwencji.
- Zmiany zaangażowania lokalnej społeczności w realizację programu.
- Zmiany zaangażowania lokalnego sektora NGO w realizację programu.
- Znaczącego niezadowolenia mieszkańców obszaru rewitalizacji z postępów procesu rewitalizacji – wyrażonego poprzez składanie skarg, wniosków, postulatów, petycji, itp.
- Zaistnienia innych okoliczności silnie wpływających na warunki realizacji programu, w tym zwłaszcza zagrażających osiągnięciu zakładanych wskaźników programu.

Jeśli zajdzie potrzeba wprowadzenia zmian do programu, odbywa się to poprzez przyjęcie zmienionego programu przez Radę Gminy, na wniosek Wójta Gminy. Jeśli zmiany będą dotyczyły istotnych zmian merytorycznych, zwłaszcza w aspekcie ograniczania pierwotnie wskazywanego zakresu interwencji, zmiany zakresu planowanej interwencji lub ograniczania pierwotnie określanych wskaźników programu, niezbędne będzie przeprowadzenie konsultacji społecznych. Konsultacji nie wymagają zmiany o charakterze wyłącznie technicznym lub formalnym – związane z systemem wdrażania lub finansowania programu.

Uzasadnienie

Lokalny Program Rewitalizacji dla Gminy Jeżewo na lata 2017 – 2025 jest dokumentem, na potrzeby którego przeprowadzono dogłębną analizę sytuacji w gminie Jeżewo. Efektem tych prac są wyznaczone obszary, tj. Laskowice i Czernsk Świecki, na których występują liczne problemy natury społecznej. Rewitalizację należy rozumieć, jako wyprowadzanie ze stanu kryzysowego obszarów zdegradowanych poprzez przedsięwzięcia całościowe, skoncentrowane terytorialnie i prowadzone we współpracy z lokalną społecznością, w sposób zaplanowany oraz zintegrowany przez określenie i realizację programu rewitalizacji.

Udział w takim procesie jest ważny dla wielu osób i podmiotów z obszaru objętego działaniami rewitalizacyjnymi, w tym samorządu gminy, mieszkańców tego miejsca, organizacji społecznych, przedsiębiorców, a w szczególności wszystkich grup społecznych zagrożonych kryzysem na obszarze objętym procesem rewitalizacji.

Podjęcie stosownej uchwały rozpocznie szereg działań rewitalizacyjnych, które mają doprowadzić do założonych w Programie Rewitalizacji pozytywnych rezultatów. Ze względu na swój interdyscyplinarny charakter, dokument ten inicjuje różnorodne działania w zakresie społecznym, które ukierunkowane zostały na rozwiązywanie problemów społeczności obszaru wyznaczonego do rewitalizacji, w głównej mierze chodzi o wykluczenie społeczne wskazanych grup, tj.: osoby niepełnosprawne, seniorzy oraz dzieci i młodzież.

Dodatkowo dokument ten pozwoli na skuteczniejsze pozyskiwanie środków zewnętrznych na zawarte w programie projekty.

Program został zaplanowany na okres 7 lat, gdyż złożoność procesu rewitalizacji wymaga długookresowego planowania oraz zarządzania.

Biorąc pod uwagę powyższe podjęcie niniejszej uchwały uważa się za konieczne i uzasadnione.

Przewodniczący Rady Gminy

Dariusz Werkowski